

‘অসমীয়া বিহু পৰম্পৰাত লোকবাদ্য :
অতীত আৰু বৰ্তমান’- এক অধ্যয়ন

ডিব্ৰুগড় বিশ্ববিদ্যালয়ৰ স্নাতক ষষ্ঠ যান্মাসিকৰ অসমীয়া
DSE-3(H) কাকতৰ বাবে প্ৰস্তুত কৰা গৱেষণা প্ৰকল্প।



তত্ত্বাবধায়ক
ড° স্নিগ্ধা ৰাণী বাভা
মুৰব্বী অধ্যাপিকা
অসমীয়া বিভাগ

প্ৰস্তুতকৰ্তা
শ্ৰীমতী কল্পনা বৰা
ষষ্ঠ যান্মাসিক
অসমীয়া বিভাগ
Roll No. : 30810100
Registration No : S1921630

নন্দনাথ শইকীয়া মহাবিদ্যালয়, তিতাবৰ, যোৰহাট
ইং - ২০২২ বৰ্ষ



অসমীয়া বিভাগ
নন্দনাথ শইকীয়া মহাবিদ্যালয়

তিতাবৰ, জিলা- যোৰহাট, অসম, পিন- ৭৮৫৬৩০

প্ৰসঙ্গ নং.....

তাৰিখ : ০৭০৭.২০২২

প্ৰমাণ পত্ৰ

শ্ৰীমতী কল্পনা বৰা স্নাতক ষষ্ঠ বাৰ্ষিক কলা শাখাৰ (বিশ্ববিদ্যালয়ৰ ৰোল নম্বৰ : ৩০৮১০১০০) ৰ ছাত্ৰী।

তেওঁ ড° স্নিগ্ধা ৰাণী ৰাভাৰ তত্ত্বাৱধানত **DSE-3(H)** পাঠ্যক্ৰমৰ অন্তৰ্গত প্ৰকল্প কাকতৰ

“অসমীয়া বিহু পৰম্পৰাত লোকবাদ্য : অতীত আৰু বৰ্তমান” বিষয়ত গৱেষণা কাৰ্য সম্পন্ন কৰি প্ৰকল্পটিৰ এটি
প্ৰতিবেদন প্ৰস্তুত কৰিছে।

গৱেষণা প্ৰকল্প কাৰ্যত তেওঁৰ উজ্জ্বল ভৱিষ্যৎ কামনা কৰিলোঁ।

মুপানী আগুৱা
বিভাগীয় প্ৰধান
অসমীয়া বিভাগ,
নন্দনাথ শইকীয়া মহাবিদ্যালয়,
তিতাবৰ।

Head
Department of Assamese
Nanda Nath Saikia College
Titabar



অসমীয়া বিভাগ
নন্দনাথ শইকীয়া মহাবিদ্যালয়, তিতাবৰ

স্থাপিত - ১৯৫৯

প্ৰমান পত্ৰ

শ্ৰীমতী কল্পনা বৰা স্নাতক কলা শাখাৰ ষষ্ঠ বান্ধাসিকৰ (বোল নং -৩০৮১০১০০) ছাত্ৰী। তেওঁ মোৰ তত্ত্বাবধানত DSE - 3 (H) পাঠ্যক্রমৰ অন্তৰ্গত প্ৰকল্প কাকতৰ বাবে অসমীয়া বিহু পৰম্পৰাত লোকবাদ্য : অতীত আৰু বৰ্তমান বিষয়ত গৱেষণা কাৰ্য সম্পন্ন কৰি প্ৰকল্পটিৰ এটি প্ৰতিবেদন প্ৰস্তুত কৰিছে। তেওঁ সম্পূৰ্ণ নিজা অধ্যয়নৰ জৰিয়তে এই প্ৰতিবেদন দাখিল কৰিছে।

গৱেষণা কাৰ্যত তেওঁৰ উজ্জ্বল ভৱিষ্যত কামনা কৰিলোঁ।

প্ৰিন্সিপাল স্বাক্ষৰ
তত্ত্বাবধায়ক

অসমীয়া বিভাগ
নন্দনাথ শইকীয়া মহাবিদ্যালয়
তিতাবৰ।



কৃতজ্ঞতা জ্ঞাপন

“অসমীয়া বিহু পৰম্পৰাত লোকবাদ্যঃ অতীত আৰু বৰ্তমান” এই সমীক্ষা শিৰ্ষক গৱেষণা গ্ৰন্থখন স্নিগ্ধা ৰাণী ৰাভা বাইদেউৰ তত্বাবধানত প্ৰস্তুত কৰিবলৈ প্ৰয়াস কৰা হৈছে।

বিষয়বস্তু নিৰ্বাচনৰ পৰা গৱেষণা বিষয়ত বহুমূলীয়া দিহা পৰামৰ্শৰ লগতে বিভিন্ন সমস্যা সমূহৰ সমাধানত বাইদেউৰে সম্পূৰ্ণ সহযোগিতা আগবঢ়ালে। যাৰ বাবে তেখেতৰ প্ৰতি আন্তৰিক শ্ৰদ্ধা আৰু কৃতজ্ঞতা জ্ঞাপন কৰিলোঁ।

গৱেষণা গ্ৰন্থৰ বাবে বিভিন্ন তথ্য সম্পৰ্কে সন্তোষ দি মোৰ গৱেষণা গ্ৰন্থত ডঃ স্নিগ্ধা ৰাণী বাইদেৱে সম্পূৰ্ণ সহায় সহযোগিতা আগবঢ়াই এই গৱেষণা পত্ৰখন প্ৰস্তুত কৰাত সহায় আগবঢ়ালে যাৰ বাবে তেখেতৰ ওচৰত চিৰ কৃতজ্ঞ। তেখেতক হিয়া ভৰা শ্ৰদ্ধা আৰু কৃতজ্ঞতা জ্ঞাপন কৰিলোঁ।

তিতাবৰ নন্দনাথ শইকীয়া মহাবিদ্যালয়ৰ অধ্যক্ষ মহোদয়কে প্ৰমুখ্য কৰি অসমীয়া বিভাগৰ সমূহ কৰ্মকৰ্তাক মোৰ গৱেষণা পত্ৰত সহযোগিতা আগবঢ়োৱা মহিমাবাৰী গাৱঁৰ থানেশ্বৰ হাজৰিকা আৰু নমিতা ডেকাক ধন্যবাদ জনালোঁ।

ডি.টি.পিত সহায় কৰা মহিমাবাৰী অঞ্চলৰ প্ৰকাশ বৰা আৰু গৱেষণা ক্ষেত্ৰ অধ্যয়নৰ বাবে লগত যোৱা মোৰ সহপাঠী বন্ধু কেইজন আৰু কিতাপ-পত্ৰৰে সহায় কৰা মৰমৰ বান্ধৱী শিখা শইকীয়া আৰু বিজুমণি কছাৰী আৰু গৱেষণা কাৰ্যত আৰম্ভণীৰে পৰা সহায় সহযোগিতা আগবঢ়োৱা মা আৰু দাদালৈ চিৰ কৃতজ্ঞ হৈ ৰ'লোঁ।

কল্পনা বৰা

স্নাতক ষষ্ঠ ষান্মাসিক

অসমীয়া বিভাগ

নন্দনাথ শইকীয়া মহাবিদ্যালয়, তিতাবৰ।

সূচীপত্ৰ

- ০.০০ : অৱতৰণিকা
- ০.০১ : বিষয়ৰ পৰিচয়
- ০.০২ : বিষয়ৰ প্ৰয়োজনীয়তা
- ০.০৩ : বিষয়ৰ উদ্দেশ্য
- ০.০৪ : বিষয়ৰ পদ্ধতি
- ০.০৫ : পূৰ্বকৃত অধ্যয়ন
- ১.০০ : মূল বিষয়ৰ আলোচনা

- অধ্যায় - ১ : ১.০১ অসমীয়া লোকবাদ্যৰ পৰিচয়
 - অধ্যায় - ২ : ১.০২ অসমীয়া পৰম্পৰাগত লোকবাদ্য ইতিহাস
 - অধ্যায় - ৩ : ১.০৩ অসমীয়া পুৰুষে বজোৱা লোকবাদ্য
 - অধ্যায় - ৪ : ১.০৪ অসমীয়া মহিলাই বজোৱা লোকবাদ্য
 - অধ্যায় - ৫ : ২.০০ অসমৰ জনগোষ্ঠী সম্প্ৰদায়ৰ লোকবাদ্য
 - ২.০১ বাভা জনগোষ্ঠী লোকবাদ্য
 - ২.০২ বড়ো জনগোষ্ঠী লোকবাদ্য
 - ২.০৩ মিচিং জনগোষ্ঠী লোকবাদ্য
 - অধ্যায় - ৬ : ৩.০০ সিদ্ধান্ত
 - ৪.০০ উপসংহাৰ
 - ৫.০০ গ্ৰন্থপঞ্জী
 - ৬.০০ প্ৰসংগটোকা
- তথ্যদাতাৰ তালিকা।

অসমীয়া বিহু পৰম্পৰাত লোকবাদ্য : অতীত আৰু বৰ্তমান

অৱতৰণিকা :

০.০১ বিষয়ৰ পৰিচয় :

বিহু অসমীয়া জাতীয় উৎসৱ। বিহুক পোন প্ৰথমে জাতীয় উৎসৱ ৰূপে স্বীকৃতি দিয়ে আহোমৰ নেতৃত্বই। অসমীয়া ভাষা সংস্কৃতিৰ যোগেদি অসমীয়া জাতিটোকেই যি সাৰ্বজনীন উমৈহতীয়া পৰিচিতি প্ৰদান কৰিছিল বিহুটি সেই সাৰ্বজনীনতাৰ প্ৰতীক সেইবাবে ই বিহু অসমীয়াৰ প্ৰাণৰ স্পন্দন। টাই আহোম শব্দ পিহু বা পইহুৰ পৰাই বিহু শব্দৰ উৎপত্তি। প্ৰধানকৈ বিহু তিনি প্ৰকাৰৰ। মাঘ বিহু, ব'হাগ বিহু, কাতি বিহু। ইয়াৰে ব'হাগ বিহুয়েই হৈছে তিনিটা বিহুৰ ভিতৰত আটাইতকৈ প্ৰাধান্য লাভ কৰা উৎসৱ। বিহুৰ অবিচ্ছেদ্য অংগ হিচাপে বিহুনাচ, বিহুনাচ, বিহুৰ বাদ্য, ঢোল, পেপা, গগনা, সুতুলি, টকা, বাহী ইত্যাদি সমূহৰ দ্বাৰা চহা জীৱনৰ ডেকা-গাভৰু, বুঢ়া-বুঢ়ী সকলোৱে মিলি নৃত্য-গীত মাত কৰি ৰং ৰহইচ কৰে। অসমীয়া জনজীৱনৰ দেহমন তথা হৃদয়ত আৰেগৰ জোৱাৰ তুলি সৃষ্টিৰ পথাৰৰ কৃষ্টিৰ সমাৱেশ ঘটোৱা এই বহাগেই সাজে প্ৰেম, আনন্দ আৰু অস্তিত্ব সমন্বয়ৰ সৌধ। সেয়ে ক'ব পাৰি যে অসমীয়া চহা জীৱনৰ দুখৰ ভাববোৰ আঁতৰাই সৃষ্টিৰ জ্যোতিৰে মিলনৰ বতৰা কঢ়িওৱা এই বিহুতেই জীয়াই আছে প্ৰতিজন অসমীয়াৰ আশা আৰু জীয়াই থকাৰ স্বাভিমান। ইয়াৰ পৰাই অনুধাৱন কৰিব পাৰি যে, ব'হাগ থকালৈকে অসমীয়া জাতি কেতিয়াও শেষ হৈ যাব নোৱাৰে।

পৰম্পৰাগত লোকবাদ্য ব্যৱহাৰ কৰাতো হৈছে অসমীয়া কৃষ্টিৰ প্ৰথা। বিহুৰ মাদকতা পোৱা যায় বিহুনাচ, ঢোল, পেপা, গগনা, ৰূপহী নাচনী, পাহোৱাল ঢুলীয়াৰ দুহাতৰ বুলনিত। বিহু নামত গাৱলীয়া জীৱনৰ পটভূমিত ৰচনা কৰা হয় চহা জীৱনৰ সুখ-দুখ, হাঁহি কান্দোনৰ সুন্দৰ প্ৰতিচ্ছবি পোৱা যায়। নাচ বা নৃত্যৰ মূল চালিকা শক্তি হ'ল বাদ্য।

০.০২ বিষয়ৰ প্ৰয়োজনীয়তা :

অসমীয়া জাতিৰ বাপতিসাহোন বিহু প্ৰতিবছৰে আহে আৰু যায়। অসমীয়া জাতীয় জীৱনত ই দি যায় সীমাহীন আনন্দ আৰু যৌৱনৰ জোৱাৰ। যিহেতু ব'হাগ হৈছে অসমীয়া জাতিৰ আয়ুস ৰেখা, তেজাল ডেকা-গাভৰুৰ ধৰণী কপোৱা যৌৱনৰ নৃত্যত বিয়াকুল হৈ পৰা জাতিটোৰ অস্তিত্ব বহনত বিহু আজিও কিছু পৰিমাণে জীৱন্ত অৱস্থাত আছে। সময়ৰ পৰিৱৰ্তনৰ ফলত বিহুটোৰ যি ৰূপ ইয়াৰ সংশোধনত প্ৰতিজন অসমীয়াৰ দ্বায়িত্ব আছে।

একোটা জাতিৰ লোক সংস্কৃতি বুলিলে জাতিটোৰ বৈশিষ্টসূচক শিল্প সাহিত্য, বিশ্বাস, সমাজনীতি, ধৰ্মীয় ৰীতি-নীতি, কৃষ্টি কৰ্ম, শিক্ষাগত মানদণ্ড, চৰ্চা প্ৰণালী, কলা, ৰুচি আদিৰ সমাৱেশক একেলগে সংস্কৃতি বা কৃষ্টি বুলিব পাৰি। বিভিন্ন ভাষা-ভাষী, জাতি-জনজাতিৰে গঠিত অসমীয়া সংস্কৃতিৰ পৰিসৰ যথেষ্ট বিস্তৃত। অসমীয়া সংস্কৃতি উৎসৱ-পাৰ্বন, অসমীয়া সংগীত, অসমীয়া সংস্কৃতিৰ পৰম্পৰাগত লোকবাদ্য, অসমীয়া সংস্কৃতিৰ শিল্পকলা আদিয়েই অন্যতম। লোকসংস্কৃতি চৰ্চা কৰিবলৈ সেইবাবে অসমৰ লোকবাদ্য সমূহ সংগ্ৰহ আৰু চৰ্চাৰ প্ৰয়োজন।

০.০৩ বিষয়ৰ উদ্দেশ্য :

সংস্কৃতি হ'ল কোনে এটা জাতিৰ সৌন্দৰ্যৰ ভূষণ। সংস্কৃতিয়ে এটা জাতিৰ ঠিক আৰু অতিকিট প্ৰকাশ ঘটায়। সংস্কৃতি মানব সৃষ্টি সামাজিক আচৰণ বাবেবহীয়া সংস্কৃতিৰ মিলন ভূমি। অসমত বিভিন্ন জাতি-জনজাতি নিজস্ব সংস্কৃতি ৰীতি-নীতি পৰম্পৰা বৰ্তি থকা দেখা যায়। ধৰ্মীয় কৃত্যৰ বিজুত ব্যপেই স্বৰূপাৰ্থত উৎসব অনুষ্ঠান। আমাৰ অসমত অসমীয়া সকলে বিজু পৰম্পৰাগত লোকবাদ্যবোৰ ধৰি বাখিব পাবিলেহে বাদ্যযন্ত্ৰবোৰৰ অতীতটো থাকিব। যদি বাদ্য যন্ত্ৰবোৰ ধৰি বাখিব নোৱাৰে তেতিয়া হ'লে বাদ্যযন্ত্ৰবোৰ লাহে লাহে অসমীয়া সমাজৰ পৰা নাইকিয়া হ'ব। যি সময়ত অসমীয়া সংস্কৃতি ওফৰাই পেলাবৰ বাবে বাহিবৰ সংস্কৃতিয়ে চেষ্টা চলাই আছে, সেই সময়ত জাতিটোক ধৰি ৰখাৰ দায়িত্ব প্ৰত্যেকজন অসমীয়াৰ আছে।

০.০৪ : বিষয়ৰ পদ্ধতি :

গৱেষণা পত্ৰখনি প্ৰজুত কৰোতে বৰ্ণনাত্মক আৰু বিশ্লেষণাত্মক পদ্ধতি গ্ৰহণ কৰা হৈছে। তথা সংগ্ৰহৰ বাবে ক্ষেত্ৰ ভিত্তিক অধ্যয়ন কৰা হৈছে।

০.০৫ : পূৰ্বকৃত অধ্যয়ন :

অসমীয়া পৰম্পৰাগত লোকবাদ্য সমূহৰ বিষয়ে কোনেও পূৰ্বতে অধ্যয়ন কৰা নাই এনে নহয়। পৰম্পৰাগত লোকবাদ্য সমূহৰ বিষয়ে ডঃ বিবিষ্ণি কুমাৰ বৰুৱাৰ দ্বাৰা ৰচিত 'অসমৰ লোকসংস্কৃতি' কিতাপখনত সুন্দৰভাৱে বিশ্লেষণ কৰা হৈছে। কোনবিধ লোকবাদ্যক পূৰ্বতে কি নামেৰে জনা যায় তাৰ বিষয়ে ডঃ বিবিষ্ণি কুমাৰ বৰুৱাই 'অসমৰ লোকসংস্কৃতি' কিতাপখনত বিজুত আলোচনা দাঙি ধৰিছে।

ডঃ নবীন চন্দ্ৰ শৰ্মাৰ 'অসমীয়া লোক সংস্কৃতি আভাস' নামৰ গ্ৰন্থখনত অসমীয়া লোকবাদ্যৰ এক আলোচনা দাঙি ধৰিছে। অসমীয়া পুৰুষ মহিলা উভয়ে কেনেধৰণৰ লোকবাদ্য বজাই তাৰ বিষয়েও আলোচনা কৰা হৈছে।

অধ্যায় ১

১.০০ মূল বিষয়ৰ আলোচনা :

১.০১ অসমীয়া লোকবাদ্যৰ পৰিচয় :

অসমীয়া সংস্কৃতিৰ বিভিন্ন উৎসৱ পাৰ্বন নৃত্য-গীত আদিৰ সৈতে পৰম্পৰাগত ভাৱে সংগত কৰা বাদ্য-যন্ত্ৰ সমূহক অসমৰ লোকবাদ্য আখ্যা দিয়া হয়। সাঁচিপাতৰ পুথিবোৰত বাদ্যযন্ত্ৰৰ উল্লেখ আছে। পুৰণি বুৰঞ্জীত পঞ্চশব্দৰ বিৱৰণ আছে। শংখ, মৃদংগ, পাখোজাজ, দুন্দুভি আৰু ঢোল এই পাচোঁটাক একেলগে পঞ্চশব্দ বোলে। মহাপুৰুষ মাধৱদেৱৰ বৰগীতত বাদ্যযন্ত্ৰৰ বিষয়ে পোৱা যায়। এই বাদ্যযন্ত্ৰবোৰ পোনপ্ৰথমে কোনে কেতিয়া আৱিষ্কাৰ কৰিছিল তাৰ উল্লেখ নাই যদিও বাদ্যযন্ত্ৰবোৰ চহা সকলৰ সৃষ্টি বুলি গন্য কৰা হয়। বিহু সংগীতময় উৎসৱ। সেয়ে বিহুত বাদ্যযন্ত্ৰৰ গুৰুত্বও অপৰিসীম। বিহু উৎসৱ বহু বিবৰ্তন, পৰিবৰ্তনৰ মাজেৰে আহি আজিৰ এই ৰূপ পাইছেহি। বিহু সংস্কৃতি বৈশিষ্ট্যৰে ভৰপূৰ অসমৰ কৃষিভিত্তিক জাতীয় উৎসৱ। বিহু অসমীয়া সংস্কৃতিৰ প্ৰাণ। নাচ বা নৃত্যৰ মূল চালিকা শক্তি হ'ল বাদ্য। অসমীয়াৰ বাদ্যযন্ত্ৰ ঢোল, পেপাঁ, গগনা, বাঁহৰ টকা, মাটিৰে তৈয়াৰী সুতুলি আদি বাদ্য সমূহ। থলুৱা সামগ্ৰীৰে থলুৱা বাঁহে হাতৰ যাদুকৰি পৰশত গঢ় লৈ উঠা বাদ্য যাক লৈ অসমীয়াই গৌৰৱ কৰাৰ থল আছে। অকল নাচ-গান আনন্দ উল্লাসেই নহয় ভক্তিভাৱ সমানেই বিদ্যমান।

অধ্যায় ২

১.০২ অসমীয়া পৰম্পৰাগত লোকবাদ্য ইতিহাস :

বিভিন্ন জাতি-জনজাতি সমলেৰে সমৃদ্ধ অসমৰ বাদ্যযন্ত্ৰ ইতিহাস পুৰণি আৰু বৰ্ণাঢ্য। লিপি, ফলি আৰু পুথিৰ উল্লেখ তথা প্ৰাচীন প্ৰাচীন মূৰ্তি আৰু চিত্ৰৰ পৰাও অতীত অসমৰ পৰম্পৰাগত বাদ্যযন্ত্ৰৰ বিষয়ে ধাৰণা কৰিব পাৰি। প্ৰাচীন মূৰ্তিত হাতত যিবোৰ বাদ্যযন্ত্ৰ পোৱা যায় তাৰ ভিতৰত বীণা, কালি, ঢোল আৰু ডম্বৰুৱেই প্ৰধান। পুথিচিত্ৰ সমূহতো শিঙা, শংখ, বাঁহী, তাল আদি বজোৱা পুৰুষ মহিলাৰ বিভিন্ন ভংগিৰ দৃশ্য দেখা পোৱা যায়।

পুৰণি পুথিত আমি বাদ্য যন্ত্ৰৰ এক দীঘলীয়া তালিকা পোৱাওঁ। অৱশ্যে বহু ক্ষেত্ৰত এইবোৰ কাব্যিক পৰম্পৰা জনিত বুলি কোৱাৰ অৱকাশ আছে। মাধৱ কন্দলীৰ ৰামায়ণত আছে -

বীৰ ঢাক ঢোল বাজে তলব ডগৰ দাঙি

শব্দ শুনিয়া কোলাহল।

ভেমচা, শ্ৰৈমঙ্গ চয় ৰমাৰ ৰেমচি বাজে

ৰামতাল আৰু কৰতাল।।

টোকাৰী কেন্দৰা ৰুদ্ৰ বিপন্নত দোতৰা বাজে

বীণা বাৰ্শি পোশাৰি মোহাৰি।

ডিজিৰা কাহালি শিঙা ভেৰি ডাকে নিৰন্তৰ

ভূৱনকো গৈলা পুৰি।।

ওঠৰ শতিকাৰ দৰং ৰাজবংশাৱলীতো বাদ্য-যন্ত্ৰৰ এক বিশদ তালিকা পোৱা যায়। এনেদৰে আমি অসমৰ চিত্ৰ ভাস্কৰ্য আৰু পুথি-পাজিত বিবিধ বাদ্য যন্ত্ৰৰ কথা পোৱাওঁ। এইবোৰৰ কিছুমান আজি অপ্ৰচলিত আৰু আন কিছুমান অজ্ঞাত বা অপৰিচিত। বেণা, সাৰিস্তা (চাৰিন্দা) টোকাৰী, দোতৰা গোগোনা (গগনা) টকা, (বৰকাঁহ) আদি অসমৰ থলুৱা বাদ্য। অতীজত ইয়াৰ ব্যৱহাৰ ভালদৰে আছিল তাক ক'ব পাৰি। ঢোল, বাঁহী, শিঙা আদি বহু বাদ্য-যন্ত্ৰ আজিও অসমত বহুলভাৱে প্ৰচলিত। অসমত বৰ্তমান প্ৰচলিত থলুৱা বাদ্য-যন্ত্ৰ সমূহৰ ভিতৰত (তাঁৰৰ যন্ত্ৰ বা বাদ্য) সুম্বিৰ (ফুদি বজোৱা বাদ্য) আনন্দ (ছামৰাৰে ছাই লোৱা যন্ত্ৰ) আৰু ঘন (সাধাৰণতে ধাতুৰে নিৰ্মিত তাল ৰখা যন্ত্ৰ)ঃ সংগীত শাস্ত্ৰত বৰ্ণোৱা এই চাৰি শ্ৰেণীত শ্ৰেণীবদ্ধ কৰি আলোচনা কৰিব পাৰি। অসমৰ বাবেৰহনীয়া কৃষ্টি আৰু জনজাতিৰ মাজত এনে কিছুমান বাদ্য-যন্ত্ৰৰ ব্যৱহাৰ আছে যিবোৰ অতি উচ্চ খাপৰ বিশেষকৈ বাঁহেৰে নিৰ্মিত বাদ্যৰ ক্ষেত্ৰত অসমে নিশ্চয়কৈ গৌৰৱ কৰিব পাৰে। নানা বাঁহী গগনাৰ লগতে বড়োসকলৰ বিভি, ৰাভাসকলৰ বাদুংদুপ্পা, ডিমাচাৰ কাংবা ডোবাং, মিচিংৰ দুম্পাক আদি নিজা বৈশিষ্ট্যযুক্ত আৰু বৈচিত্ৰপূৰ্ণ বাদ্য। অসমৰ বাদ্য যন্ত্ৰৰ বিশিষ্টতাত জনজাতি সমাজৰ বৰঙণি অতি বেছি। জাতি-জনজাতিৰ বাদ্যযন্ত্ৰৰ সামূহিক উপাদানেৰে অসমৰ বাদ্য-যন্ত্ৰৰ ইতিহাস গঢ়ি উঠিছে। খমক গোপীযন্ত্ৰ এটা এমুখীয়া ঢোলৰ আকৃতিৰ এমুৰে খোলা বস্ত্ৰৰ মাজেৰে দোল ভৰোৱা এবিধ যন্ত্ৰ। এহাতেৰে ঢোল জাতীয় বস্ত্ৰটো কাষলতিৰ তলত চেপি ধৰি এখন হাতেৰে দোলডাল টানি লৈ আনখন হাতেৰে বজোৱা হয়। সুম্বিৰ বাদ্য অসমত প্ৰচলিত এই শ্ৰেণীৰ যন্ত্ৰৰ ভিতৰত বাহী, পেপা, শিঙা, কালি বা ছনাই আৰু শংখই প্ৰধান। বাঁহী শাস্ত্ৰীয় আৰু লোকসংগীত উভয় ক্ষেত্ৰতে ব্যৱহাৰ হয়। আনন্দ বাদ্যঃ অসমৰ থলুৱা বাদ্যৰ ভিতৰত অধিক জনপ্ৰিয় বিহুগীত আৰু নৃত্যৰ অনুৰূপ হিচাপে বিহু ঢোলৰ

ছেও অপৰিহায্য। ঢোলৰ ছেওৰ আৰু ধ্বনি-বৈচিত্ৰ্যই চমক লগাই দিব পাৰে। নামনি অসমত ঢুলীয়া আৰু ভাৰৱীয়াৰ দলে সৰুৰে পৰা আৰম্ভ কৰি বিৰাটাকাৰ বিভিন্ন ঢোল বজায়। ডাঙৰ ঢোল একোটাৰ দীঘ তিনি- চাৰি হাত আৰু বেৰ- ডেৰ হাত হয়। জয়ঢোল আকাৰত অলপ সৰু, ইয়াক দেওধানী নৃত্যৰ লগত ঢুলীয়াই নিজেও নাচি বিচিত্ৰ ছন্দত বজায়। চেপাঢোল মঙলদৈ অঞ্চলত প্ৰচলিত। ছালৰ মাজত পানী ভৰাই লৈ বজোৱা এইবিধ ঢোলৰ মাত গুৰু গম্ভীৰ।

কবকা, তাৰচা আদি নামৰ বাদ্য-যন্ত্ৰ নামনিত বিশেষকৈ বিয়া-সবাহত ডুলীয়াৰ দলত বজোৱা হয়। চেপেটা আকৃতিৰ এফালে দুডাল মাৰিৰে কোবাই বজোৱা এইবিধ ঢোল জাতীয় বাদ্যত সংগীত সৃষ্টি চিত্তাকৰ্ষক। খমক গোপীযন্ত্ৰ এটা এমুখীয়া ঢোলৰ আকৃতিৰ এমুৰে খোলা বস্ত্ৰৰ মাজেৰে দোল ভৰোৱা এবিধ যন্ত্ৰ। আপদ অমংগল দূৰ কৰিব বিচাৰে। পেঁপাও অন্য এটি সাধাৰণতে প্ৰচলিত বাদ্য-যন্ত্ৰ। ভাৰতীয় সংস্কৃতিৰ ইতিহাসত বাঁহী বেনু বা মুৰুলীৰ স্থান অতি চিত্তাকৰ্ষক আৰু ঐতিহ্যমণ্ডিত। বাঁহীৰ নিদৰ্শন নানা স্থানত আৱিষ্কৃত হোৱা অসমৰ প্ৰাচীন ভাস্কৰ্যত পোৱা গৈছে। মহৰি আৰু গগনা লৌকিক উৎসৱ অনুষ্ঠানত বজোৱা হয়। গগনাৰ ঘাই সম্বন্ধ বিহুগীত আৰু বিহু নৃত্যৰ লগত জড়িত। বিহু নামত তিব্বতীয় গগনা বজাই।

আনন্দ যন্ত্ৰৰ ভিতৰত ঢোলজাতীয় বাদ্যৰ স্থানেই সৰ্বপ্ৰথম। ঢোলজাতীয় বাদ্য অসমৰ অন্যতম গুৰুত্বপূৰ্ণ বাদ্যযন্ত্ৰ। অসমত প্ৰচলিত ঢোলজাতীয় বাদ্য অনেক প্ৰকাৰৰ। আকাৰ, গঢ় আৰু নিৰ্মানৰ উপাদানভেদে সেইবোৰৰ নামো ভিন ভিন। ডাঙৰ ডাঙৰ ঢোলবোৰৰ নাম হ'ল দামা বা দামাম, গোমুখ, কহালা বা কহালি, নাগাৰা আৰু পাই ডফা, ভিত্তিম, দুন্দুভি, জয়ঢাক আদি হ'ল বৰবাদ্যযন্ত্ৰ। সৰু এপিঠীয়া ঢোলৰ দৰে এমুৰে খোলা আৰু আনমুৰে ছামৰা লগোৱা বাদ্য হ'ল দগৰ। ইয়াক এহাতে ধৰি আনহাতে বজোৱা হয়। কামৰূপী লোকগীতত ইয়াৰ ব্যৱহাৰ ব্যাপক। ইয়াক খঞ্জৰীও বোলা হয়। ঢাক গোৱালপাৰা অঞ্চলত অধিক প্ৰচলিত। এই অঞ্চলৰ কালচণ্ডীৰ নাচ, কাতি পূজাৰ নাচ আদিত এই বাদ্যৰ ব্যৱহাৰ হয়। আন এবিধ আনন্দ বাদ্য নাগাৰা মূলতে পশ্চিমৰ পৰা আহৰিত যদিও বৰ্তমান ই আমাৰ থলুৱা জীৱনত সোমাই পৰিছে। নামত নাগাৰাৰ ব্যৱহাৰ অতি ব্যাপক। কামৰূপত ডাঙৰ নাগাৰাৰ ছেৰৰ বৈচিত্ৰ অনুপম।

ডঃ নবীন চন্দ্ৰ শৰ্মাৰ মতে লোকনৃত্য আৰু লোক অভিনয় উভয়ৰে দাবী পূৰণ কৰি অহা ঢুলীয়া নৃত্যপৰম্পৰাগত ভাবে অতি প্ৰাচীন কালৰে পৰা বৰ্তমানলৈ অসমৰ বিভিন্ন জনগোষ্ঠীৰ মাজত সমাদৃত হৈ আহিছে। ঢুলীয়াদলে সভা মেলা, বিয়াবাক আদিৰ প্ৰসংগত নৃত্য-গীত সহ ঢোল বজোৱাৰ উপৰিও চৰ্কাচ, কুষ্টি আদি প্ৰদৰ্শন কৰে আৰু কামৰূপীয়া ঢুলীয়াদলে অভিনয়ো দেখুৱাই। অসমীয়া ঢোল পৰম্পৰাগত অসমীয়া সংগীত কলাৰ সমানেই পুৰণি। উৎসৱ অনুষ্ঠানত তেওঁলোকে পৰম্পৰাগত পোছাক পৰিচ্ছদ পৰিধান কৰাৰ সুবিধা দিয়ে।

উৎসৱ অনুষ্ঠানত তেওঁলোকে পৰম্পৰাগত গীত-মাত, আবৃত্তি আদি কৰে। উৎসৱ-অনুষ্ঠানক লোকবিদ্যাৰ এটা প্ৰধান শ্ৰেণী ৰূপে গণ্য কৰিব পাৰি। বিহুত ব্যৱহাৰ হোৱা পৰম্পৰাগত লোকবাদ্য সমূহ তলত আলোচনা কৰা হ'ল। যেনে - ঢোল, পেঁপা, বাঁহী, সুতুলি, টকা, তাল, গগনা ইত্যাদি।

অধ্যায় ৩

১.০.৩ অসমীয়া পুৰুষে বজোৱা লোকবাদ্য :-

ঢোল : ঢোল অসমীয়া সংস্কৃতিত সকলোতকৈ গুৰুত্বপূৰ্ণ বাদ্যযন্ত্ৰ বুলি কোৱা হয়। ঢোলক অসমীয়া লোকে দেৱবাদ্য বুলি গণ্য কৰে। ঢোলৰ উৎপত্তি কৈল্যাসত আৰু তাৰ পৰাই পাণ্ডৱ অৰ্জুনে ইয়াক মতালৈ নমাই অনাবুলি লোককথাত পোৱা যায়। পৃথিৱীৰ প্ৰায়বিলাক লোকসংস্কৃতিয়েই ঢোলজাতীয় বাদ্য ব্যৱহৃত হোৱা দেখা যায়। অসমীয়া সমাজত বৰঢোল, পাতিঢোল আদি কেইবাপ্ৰকাৰৰো ঢোলৰ প্ৰচলন আছে। অসমৰ বিভিন্ন লোকবাদ্য সমূহৰ ভিতৰত অতিকৈ পুৰণি বাদ্যটোৱেই হ'ল ঢোল। অসমীয়া সংস্কৃতি অসমীয়া জনজীৱনৰ লগত ঢোল ওতঃপ্ৰোতঃভাৱে জড়িত। ডঃ লীলা গগৈ দেৱৰ ভাষাত “ঢোল পুৰুষৰ জেউতি চৰোৱা অসমীয়া সংস্কৃতিৰ আপুৰোগীয়া সম্পদ।” যোগেশ দাস দেৱৰ ভাষাত



“ঢোলটোৰ মাজত অসমীয়া জীৱনটোৱেই সোমাই আছে।” অতীজৰে পৰাই অসমত ঢোলৰ ব্যৱহাৰ হৈ অহাৰ কথা নানা কিতাপে-পত্ৰই পোৱা হয়। আহোম ৰজাৰ ৰাজচৰ্চাত বিভিন্ন উৎসৱত ঢোল বজোৱা হৈছিল। সেই সময়ৰে পৰাই গছৰ তল বা মুকলি ঠাইত সমজুৱাকৈ বিহু মৰা হৈছিল। বুৰঞ্জীত উল্লেখ থকা মতে শিৱসাগৰ জিলাৰ বিহুৰ নামৰ ঠাইখনত ৰজাসকলৰ দিনত প্ৰথম ঢোল পেপাঁ বজাই বিহু মৰা হৈছিল। যাৰ কাৰণে সেই অঞ্চলটো বিহুৰ বুলি পৰিচিত হ'ল। তাৰ বিহু পিছতেই বংঘৰৰ বাকৰিত বিহু মৰা আৰম্ভ হৈছিল। ঢোলক এক মাঙ্গলিক বাদ্য বুলি গণ্য কৰা হয়। অসমত সেয়েহে অসমৰ সত্ৰ সমূহৰ বিভিন্ন মাঙ্গলিক অনুষ্ঠানত তথা পূজা মণ্ডপত ঢোলবাদন কৰাৰ পৰম্পৰা আছে। বৃহৎ অসমীয়া সংস্কৃতিৰ ঢোল হ'ল এটি প্ৰধান অংগ। ঢোল নহলে প্ৰকৃত অসমীয়াৰ বিয়াঘৰখনো হৈ পৰে কিবা উৰুঙা উৰুঙা। ইজিপ্ত দেশতেই প্ৰথম ঢোলৰ আৰ্হিৰ সন্মুখ পোৱা গৈছিল। কিন্তু ঢোলৰ ব্যৱহাৰ সকলোতকৈ বেছি বুলি গম পোৱা গৈছে আফ্ৰিকা মহাদেশতেই। গতিকে ঢোলৰ প্ৰচলনৰ ক্ষেত্ৰত বামাণ মহাভাৰতৰ কথাই আহি পৰে। সত্য যুগত বোলে হৰগৌৰীৰ বিয়াত অনাদি ঢুলীয়াই ঢোল বজাইছিল। ত্ৰেতা যুগত শ্ৰীৰামচন্দ্ৰৰ বিয়াত বিনন্দি ঢুলীয়াই, দ্বাপৰ যুগত ৰুক্মিণীৰ বিয়াত নাদী ঢুলীয়াই আৰু কলিযুগত ইন্দ্ৰবংশীয় টাই আহোমৰ ৰাজসভাত সোধন ঢুলীয়াই ঢোল বজাইছিল বুলি জনসমাজত বিশ্বাস আছে। ঢোলৰ ওজা সকলে ঢোলৰ মালিতাত এই কথাখিনি এনেকৈ গায়-

কৈলাসৰ মহাদেৱ দিলা ঢোলৰ জনমটি
আদি সত্যযুগে বাদ্য ভৈল্য উৎপত্তি
শিৱক খুজি পাৰ্থে ঢোল আনিলে নমাই
অনাদি ঢুলীয়া বাদ্য বাজনা শিকাই
আদি গুৰুৰ বাক্যে বাদ্য পৃথিৱীত ঠাই
পৃথিৱীত ৰুক্মিণীৰ বিবাহে বাদ্য বজায়।

অসমীয়াৰ ঢোল বজোৱাৰ কেইবাটাও পৃথক শৈলী আছে যেনে - বিহুঢোল, ওজাঢোল, জয়ঢোল, চেপাঢোল, মাদল আদি। ঢোলবিলাকৰ মাজত আকাৰগত পাৰ্থক্য থকাৰ দৰে বজোৱাৰ ধৰণ আৰু বোলৰ মাজতো পাৰ্থক্য

আছে। যেনে বিহুতোল একোজনে এটাকৈ লৈ কেইবাজনে একেলগে বা সমজুৱাকৈ বিহুগীত আৰু নৃত্যৰ লগত তাল ৰাখি বজোৱা হয়। ওজাটোল একেজন ওজাই দুটা বা ততোধিক ঢোল একেলগে বজাই। ঢোলৰ মূল খোলাটো কাঠেৰে তৈয়াৰী। ঢোলৰ বাবে কঠাল কাঠেই উত্তম বুলি ভবা হয়। পুৰঠ কঠাল গছৰ মাটিৰ পৰা ১৫ ফুটমান ওপৰৰ অংশ ঢোলৰ বাবে উপযুক্ত। ঢোলৰ তালি ফালটোৰ ফালে ছাগলীৰ ছাল আৰু কোবনিৰ ফালটোৰ ফালে গৰুৰ ছাল ব্যৱহাৰ কৰা হয়। ছালকেইখন জোখত কাটি ছামৰাৰ বৰতীৰে টানি টানি বন্ধা হয়। বৰতীৰ টান কম বেছি কৰি ঢোলৰ সুৰবন্ধন কৰা হয়। ঢোলটোক কান্ধত ওলোমাবৰ বাবে ব্যৱহাৰ কৰা ৰছিডালক কান্ধজৰী বোলা হয়। ঢোল বজাবলৈ যিডাল বাঁহৰ মাৰি ব্যৱহাৰ কৰা হয় সেইডালো বিশেষ ধৰণেৰে তৈয়াৰ কৰা হয়। বুঢ়া গুৰি বাঁহৰ টুকুৰা চাঁচি মাজি এই মাৰিডাল বনোৱা হয়। মাৰিডালৰ মাজত বাঁহৰ গাঁথটো ৰাখি বনোৱা হয়। এই আদৰৰ ঢোলটোৱেই হ'ল অসমীয়াৰ বিহুৰ আটাইতকৈ প্ৰয়োজনীয় বাদ্য। এই মাৰিডাল হাতেৰে মুঠি মাৰি ধৰা ফালে শব্দত আৰু তালিত আঘাত কৰা ফালে ক্ৰমান্বয়ে লাহি বা লিহিকা ঘূৰণীয়া টেমুনা সদৃশ হয়। এই মাৰিডালেৰে তালিত আৰু হাতৰ চাপৰিৰে বেৱাত আঘাত কৰাৰ ফলতেই ঢোলত মাতৰ সৃষ্টি হয়। ঢোলৰ মাৰিৰ আন এটা নাম প্ৰসংগত বহুলোকে টেমেকা বুলি কয়। যদিও প্ৰকৃতৰ্থত এই নাম শুদ্ধ নহয়। আনহাতে ঢোলৰ মাৰিৰ আন এটা নাম হৈছে কোবনি মাৰি। আনন্দ যন্ত্ৰ ভিতৰত ঢোলজাতীয় বাদ্যৰ স্থানেই সৰ্বপ্ৰথম। ঢোলজাতীয় বাদ্য অসমৰ অন্যতম গুৰুত্বপূৰ্ণ বাদ্যযন্ত্ৰ। অসমত প্ৰচলিত ঢোলজাতীয় বাদ্য অনেক প্ৰকাৰৰ, আকাৰ, গঢ় আৰু নিৰ্মাণৰ উপাদানভেদে সেইবোৰৰ নামো ভিন ভিন। ডাঙৰ ডাঙৰ ঢোলবোৰৰ নাম হ'ল দামাকা বা দামাম, গোমুখ, কহাল বা কহালি নাগাৰা আৰু পহৈ, ডঙ্কা, ভিত্তিম, দুন্দুভি জয়ঢাক আদি হ'ল বৰবাদ্যযন্ত্ৰ। বৰঢুলীয়া, চেপাঢুলীয়া আদি অনুষ্ঠানত ব্যৱহৃত ঢোলৰ উল্লেখ অৰ্থবেদত পোৱা যায়। পণ্ডিত সকলৰ মতে ঢোল আদি বাদ্য যন্ত্ৰ আৰ্য্যেতৰ সকলৰ দান। কিন্তু পিছলৈ এইবোৰ সংস্কৃত কৰণ কৰি লোৱা হৈছে। ৰজাঘৰীয়া প্ৰভূমিৰ পৰিপ্ৰেক্ষিতত চেপা ঢুলীয়াৰ জন্ম। চেপা ঢুলীয়া দৰঙৰ একক অনুষ্ঠান, যিহেতু এনে অনুষ্ঠান অসমৰ অন্যতম লক্ষ্য কৰা নাযায়। জয়ঢোলৰ ব্যৱহাৰ মাত্ৰ দেৱী পূজাতহে, বিয়াই-সবাহে তাৰ ব্যৱহাৰ বিৰল আনকি নিষিদ্ধও। দৰঙী ঢুলীয়াই বান্দৰৰ পুতলা নচুৱাই বিদ্ৰুপাত্মক গীত আবৃত্তি কৰে ঢোলৰ ছেৰে ছেৰে।

পেঁপা :

পেঁপা বিহুৰ মূল বাদ্য। পেঁপা দুই প্ৰকাৰৰ। গোৱাল পেঁপা আৰু যুৰীয়া পেঁপা। ম'হৰ শিঙেৰে তৈয়াৰী পেঁপাৰ মূল শিঙৰ অংশক গবনলা বা নলিচা বুলি কয়। গবনলাৰ বিন্ধাবোৰক বুলনি বুলি কয়। গবনলা জিভা অংশক থুৰি বা জিভা বুলি কয়। পেঁপাৰ দহটা অঙ্গ হৈছে



১। থুলা : গোড়া ম'হৰ শিং বা মেঠোন ম'হৰ শিং চাঁচি চুৰুকি তৈয়াৰ কৰা শিংটোকে থুলা বুলি কয়।

২। মুখ : পেঁপাৰ থুলাটোৰ বহল অংশ অৰ্থাৎ থুলাটোৰ যিফালেদি মাত ওলাই তাকে মুখ বুলি কোৱা হয়।

৩। টঙালী বা কমৰ : পেঁপাৰ থুলাটোৰ শেষত গঢ়ণ লগোৱা এক আঙুল ওপৰ অংশত অলপ ওখকৈ ৰখা হয় সেই অংশত কিছুমানে ফুল কাটি বনায়। পেঁপাটোৰ সেই ওখ অংশটোক টঙালী বা কমৰ বুলি কয়।

৪। মাজ : পেঁপাৰ থুলাটোৰ টঙালী তলৰ যি এক আঙুল অংশ থাকে তাকে মাজ বুলি কয়। স্কেলৰ জোখেৰে আধা ইঞ্চি।

৫। গঢ়ণ : পেঁপাৰ থুলাটোত লগাবলৈ চাৰিটা ফুটা থকা বাঁহৰ চুঙাটোক গঢ়ণ বুলি কয়।

৬। বুলনি : পেঁপাটোৰ বাঁহৰ চুঙাটোত চাৰিটা ফুটা থকা তিনিটা আঙুলিৰে বুলোৱা ফটা কেইটাক বুলনি বুলি কয়।

৭। থুৰীয়া বা চুপহী : পেঁপাৰ গঢ়ণটোত লগাবৰ কাৰণে তিনি আঙুল জোখৰ এটুকুৰা বিজুলী বাঁহৰ পাতল চুঙাটোক থুৰীয়া বা চুপহী বুলি কয়। কিছুমানে আকৌ জাতি বাঁহৰ চুঙাকে পাতলকৈ কাটি লয়।

৮। জিভা বা বেতু : পেঁপাটোৰ বিজুলী বাঁহৰ সৰু চুঙাটো বাজিবৰ বাবে পাতলকৈ এচটি কাটি লোৱা হয়। চুঙাটোৰ পাতল সেই চটিকে জিভা বা বেতু বুলি কয়।

৯। থুহা বা চুহা : পেঁপাটোৰ থুৰীয়াটো ফুকিবলৈ সুবিধা হোৱাকৈ এটা আভৰণ চুঙা লগাই লোৱা হয়। সেই চুঙাটোক থুহা বা চুহা বুলি কয়।

১০। কিৰিটি : পেঁপাৰ থুলাটো নেফাটিবৰ কাৰণে পিতল, কাঁহ, তাম আদি যি যেনেকৈ সুবিধা পাই তেনেকৈয়ে পেঁপা থুলাটোৰ মুখত নিৰ্মান কৰি লয়। সেই নিৰ্মান কৰা অংশটোকে কিৰিটি বুলি কয়।

অসমীয়া লোক সংস্কৃতিৰ পৰিচায়ক স্বৰূপ বিশ্বৰ বাদ্য সমূহৰ ভিতৰত এক মোহনীয় লোকবাদ্য হ'ল ম'হৰ শিংৰ পেঁপা। প্ৰাচীন সংগীত বিষয়ক গ্ৰন্থত শিঙাৰ বিষয়ে উল্লেখ আছে। আহোম স্বৰ্গদেউ সকলৰ শাসন কালত ৰাজ্যৰ শুভ মুহূৰ্ত্তত বংশিঙা আৰু অশুভ সময়ত খংশিঙা বজাই প্ৰজাক জাননী দিয়াৰ কথা জনা যায়। ম'হৰ শিঙাৰ পৰা তৈয়াৰী অসমৰ এই পেঁপাটোৰ নামতো মূলতে চীন তিব্বতীয় শব্দ। তিব্বতত ব্যৱহাৰ হোৱা পেঁপা জাতীয় বাদ্যতো অসমৰ পেঁপাতকৈ দীঘল আৰু পিতলেৰে তৈয়াৰী। বিহুত ব্যৱহৃত পেঁপাৰ প্ৰচলন তথা গঠন সম্পৰ্কে লিখিত বুৰঞ্জী বিচাৰি পোৱা নাযায়। জনবিশ্বাস মতে লুইতৰ পাবত পৰি থকা মৃত ম'হৰ শিং এটা মলয়া বতাহত বাজি উঠাত ক্ৰমান্বয়ে পৈনত হাতৰ পৰশত এটি বাদ্যৰূপে আত্মপ্ৰকাশ কৰে। পৰম্পৰাগত ভাৱে ম'হ পালকে বজোৱা এই পেঁপা কালক্ৰমত কৃষিকাৰ্যত জড়িত চহা শিল্পীৰ হাতলৈ আহে আৰু এক পূৰ্ণাংগ লোকবাদ্যত পৰিণত হয়। অসমৰ বিভিন্ন জনগোষ্ঠীৰ মাজত পেঁপা বিভিন্ন নামেৰে পৰিচিত। মিঁচিং সকলে ইয়াক পেম্পা, ডিমাছাসকলে 'সুৰি' ৰাভাসকলে 'ছিংগ্ৰা' আৰু চাহ-জনজাতিসকলে পেঁপাটি বুলি কয়। ব'হাগ বিহুত বজোৱা লোকবাদ্য সমূহৰ ভিতৰত ঢোলৰ পাছতেই পেঁপা। বিহু সংস্কৃতিৰ বৰঘৰত ম'হৰ শিংৰ পেঁপাটো লাইখুটা স্বৰূপ। ম'হৰ শিংৰ পেঁপাত সুৰৰ লহৰ তুলিবলৈ বিজুলী বাঁহৰ আগৰ পৰা চাৰি আঙুলমানৰ এপাব কাটি তাত বিন্ধনাৰে চাৰিটা ফুটা উলিয়াই লোৱা হয়। ইয়াক পেঁপাৰ নলিচা বোলা হয়। এই নলিচা ডালৰ এফালে নল আৰু আৰু এফালে গাঁঠি থকা পাব এটা পাতলকৈ ফালি চুপহি সাজি মুখেৰে ফুদি বজোৱা হয়। এই চুপহিৰ ফলা অংশ মুখেৰে ফু দিলে পেঁ -কৈ বাজি উঠে আৰু সেই শব্দক নলীচাৰ বিন্ধা কেইটাৰ সহায়ত "টিহিটি-টিলোলৌ - টিহিটি বম বম" সুৰৰ লহৰ টোলা হয়। ম'হৰ শিঙত পেঁপা বজোৱাৰ এটি বৈশিষ্ট হৈছে - পেঁপা বজাওতে মাজত যতি নপৰে। অৰ্থাৎ পেঁপা বজাই থাকোতে এক বিশেষ কৌশলেৰে উশাহ ঘূৰাই পেঁপা বাদন বন্ধ নকৰাকৈ বজোৱা হয়। বিহুত এৰাব নোৱাৰা এইবিধ বাদ্য কেৱল পুৰুষেহে বজোৱা নিয়ম। বিশ্ব উপৰিও ম'হৰ শিঙাৰ পেপা অতীততে ম'হৰ পিঠিত উঠি গৰু ম'হ চৰাওঁতে গৰখীয়া সকলেও বজাইছিল। মুখেৰে ফুদি বজোৱা বাদ্যযন্ত্ৰ সমূহেই হ'ল

সুযিৰ বাদ্য। ফুদি বজোৱা পুৰণি বাদ্যযন্ত্ৰৰ ভিতৰত শিঙাই প্ৰধান। ম'হৰ শিঙৰ পেঁপা ব'হাগ বিহুৰ অপৰিহাৰ্য্য অংগ। ম'হৰ শিঙৰ পেঁপা বিহুত নাথাকিলে বা নবজালে সেই বিহুখলিৰ সৌষ্ঠৱেই নাথাকে। সেয়েহে পেঁপাৰ যোঁজনা আৰু পেঁপাৰ নাম তলত উল্লেখ কৰিলোঁ।

যোঁজনা : আগলী কলাপাত থিয়
 কঁকালৰ খোচনাত পেঁপাটি আনিছা
 উলিয়াই নবজোৱা কিয় ?

নাম : ম'হৰ শিঙৰ পেঁপাটি নবজাবি কঁকাইটি
 দেহা ছাটি ফুটি কৰে
 ৰাতি দুপৰ নিশা টোপনি নধৰে
 আয়ে গালি পাৰি থাকে।

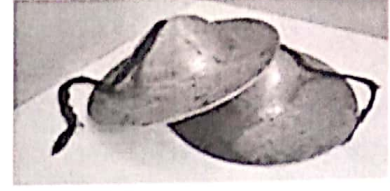
বাঁহী : বাঁহী অসমীয়া সংস্কৃতিৰ এক অপৰিহাৰ্য্য বাদ্যযন্ত্ৰ। বাঁহীক অসমত মুৰুলী, বংশী, বেনু, বাঁশী আদি বহু নামেৰে জনা যায়। বাঁহী বিহুৰ এক উল্লেখযোগ্য বাদ্য। বিশেষকৈ ভগৱান শ্ৰীকৃষ্ণৰ বাদ্য হিচাপে অসমৰ পৰম্পৰাগত বৈষ্ণৱ সমাজত বাঁহীৰ ব্যৱহাৰ শ্ৰদ্ধেয় আৰু পবিত্ৰ। বৈষ্ণৱ সাহিত্যত সঘনাই বাঁহীৰ উল্লেখ পোৱা যায়। অসমৰ প্ৰায় সকলো জনগোষ্ঠীয়েই লোকসংগীতত বাঁহী ব্যৱহাৰ কৰে। বাঁহীৰ উৎপত্তি চীন দেশত বুলি ঠাৱৰ কৰা হয় যদিও ভাৰতৰ লোক সংগীতত বাঁহীৰ ব্যৱহাৰ অতি প্ৰাচীন। বাঁহী মূলতঃ বৈষ্ণৱ সংগীতৰ অংগ হ'লেও আন বহুতো অসমীয়া লোক সংগীতত বাঁহীৰ ব্যৱহাৰ হয়। বিহুগীতৰ সৈতেও বাঁহী বজোৱা হয়। গোৱালপাৰা অঞ্চলৰ মনসা পূজাত বমবাঁশী নামেৰে একধৰণৰ বাঁহী ব্যৱহাৰ কৰা হয়। অসমত বসবাস কৰা মিচিং, ৰাভা, বড়ো আদি সকলো জনগোষ্ঠীৰ সংগীতত বাঁহীৰ ব্যৱহাৰ কৰা হয়। বাঁহী বৰগীত, বিহুগীত, কমৰূপীয়া লোকগীত আদিৰ উপৰিও ভাওনা বা ৰাসত বাঁহীৰ প্ৰয়োগ অপৰিহাৰ্য্য। বাঁহী এবিধ স্থিৰ সুৰৰ বাদ্য হোৱা বাবে বিভিন্ন উদ্দেশ্যত ব্যৱহাৰ হোৱা বাঁহীৰ আকাৰ তথা নিৰ্মান প্ৰণালীৰ প্ৰভেদ দেখা যায়। দীঘল, পাতল আৰু সুসম ব্যাসৰ এটা বাঁহৰ পাবৰ পৰা বাঁহী তৈয়াৰ কৰা হয়। কেতিয়াবা দীঘল বাঁহী তৈয়াৰ কৰিবলৈ বাঁহৰ গাঁঠি লোৰ শলা গৰম কৰি ফুটাই লোৱাও দেখা যায়। বাঁহীৰ এটা মূৰ সোপা মাৰি বন্ধ কৰা হয়। আৰু সোপাটোৰ ওচৰতে এটা বৃত্তাকাৰ ফুটা কৰা হয়। এই ফুটাত ফু দি বাঁহীৰ মাত উলিওৱা হয়। ইয়াক ইংৰাজীত 'টন হ'ল' বুলিব পাৰি। ফুটা কৰিবলৈ লোৰ বিন্ধনা ব্যৱহাৰ কৰা হয়। আকৌ ইয়াৰ আনফালে থিক মাজ অংশৰ পৰা সমদুৰত্বত একেধৰণৰ আৰু ছটা বিন্ধা কৰা হয়। এই কেইটাত আঙুলি বুলাই বাঁহীৰ সুৰ নিয়ন্ত্ৰণ কৰাৰ বাবে এই ছটা ফুটাক ইংৰাজীত 'কী হ'ল' বুলিব পাৰি। কেতিয়াবা বাঁহীৰ একেবাৰে তলৰ ফালে আৰু এটা অতিৰিক্ত ফুটা কৰা দেখা যায়। এই অতিৰিক্ত ফুটাটোৱে বাঁহী মাত্ৰা বা স্কেল নিৰ্ধাৰণ কৰে। বিহুৰ আন এবিধ জনপ্ৰিয় বাদ্য হ'ল বাঁহী। ইয়াক ফুদি বজোৱা হয়। বাঁহী বাহৰ চুঙাৰে সজা হয়। ইয়াৰ ভিতৰটো ফোঁপোলা আৰু নিদিষ্ট দুৰত্বত কিছুমান বিন্ধা থাকে। মিছিংসকলে বাঁহীক কুৰুলি পুলি, বড়োসকলে বাঁহীক চিফুং



বোলে। চিফুঙৰ মাত মধুৰ আৰু শুৱলা। তিৱাসকলৰ বাঁহী দুবিধ - পাংছি আৰু খুৰাং।

তালঃ

বিহুত ব্যৱহাৰ কৰা এবিধ বাদ্য হ'ল তাল। নৃত্য-গীতত তাল ৰাখিবৰ বাবে এই বিধ বাদ্য ব্যৱহাৰ কৰা হয়। বিহুৰ বাবে তাল এবিধ অতি অপৰিহাৰ্য বাদ্য। ঢোলৰ লগতে তালযোৰ ব্যৱহাৰ নকৰিলে ঢোলৰ চেওবোৰ উকা উকা লাগে। বিহুত সাধাৰণতে তাল অকলে ব্যৱহাৰ কৰা নহয়। ইয়াক সদায় ঢোলৰ লগতে বজোৱা হয়। তালযোৰে ঢোলৰ চেওবোৰক অধিক স্পষ্ট কৰাৰ লগতে শ্ৰুতিমধুৰ কৰে। তাল এবিধ ঘূৰণীয়া আৰু চেপেটা পিতলেৰে নিৰ্মিত এবিধ বাদ্যযন্ত্ৰ। এইবিধ বাদ্য নৃত্য-গীতত তাল ৰাখিবৰ বাবে ব্যৱহাৰ কৰা হয়। এই বাদ্য দুখন সমান বৃত্তাকাৰ কাঁহেৰে সজা হয়, য'ত মাজ অংশ অৱতল কৰি ক্ষুদ্ৰ আকাৰৰ এডাল ৰছি লগোৱাৰ সুবিধা থাকে। এইবিধ বাদ্য বিহুগীত, লোকগীত আৰু কিছুমান আধ্যাত্মিক নাম কীৰ্তনত ব্যৱহাৰ হয়। বিহুতাল পাতিতালতকৈ কিছু সৰু কাৰণেই ইয়াক সৰু পাতিতাল বুলিও কোৱা হয়। এই তাল বাতিতকৈ অলপ ডাঙৰ, পিছে পাতৰ অংশটি পাতিতালৰ পাততকৈ ঠেক। এইবিধ তাল বিহুগীত, বিহুনাচ, বিহুঢোল আদি পৰিৱেশন কৰোতে সংগত কৰা হয়। তদুপৰি ঢুলীয়া ওজাই ঢোল বাঁওতেও তালিয়াজনে বিহুতালকে বজায়। মূলতঃ বিহুগীত বা নাচ আৰু ওজাৰ সৈতে বিশেষভাৱে ব্যৱহৃত হোৱাৰ কাৰণেই এই প্ৰকাৰৰ তালক বিহুতাল বা ওজাতাল বুলি কোৱা হয়।



অধ্যায় - ৪

১.০৪ অসমীয়া মহিলাই বজোৱা লোকবাদ্য :

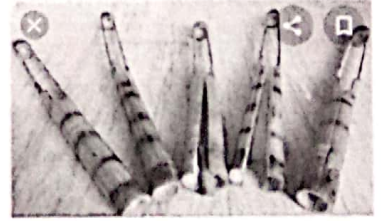
গগনা :

বিহুগীত আৰু বিহুনৃত্যত মুখেৰে ফুঁদি বজোৱা আন এবিধ বাদ্যযন্ত্ৰ হ'ল গগনা। আগলি বাঁহৰ লাহৰি গগনাই এক বিশেষ স্থান অধিকাৰ কৰি আহিছে। বিহুৰ পৰম্পৰা অনুসৰি ৰূপহী নাচনীয়ে কৰ্কাঁলৰ খোঁচনিত লুকুৱাই হ'লেও প্ৰিয়জনক মৰমৰ বিহুৱানখন নিদিয়ালৈকে যেনেকৈ হৃদয় শাত নপৰে, ঠিক তেনেকৈ বিহুৱা ডেকাটিয়ে হাতৰ টিপতে প্ৰেয়সীক নিজ হাতে সজা লাহৰি গগনাখন নিদিয়ালৈকে যেন মনত শান্তি নাই। গগনাক দাঁতেৰে কামুৰি ধৰি আঙুলিৰে কঁপাই বজোৱা হয়। গগনাৰ মাত বৰ মিঠা আৰু মিহি। গগনা দুবিধ- গাভৰুৱে বজোৱা গগনা বিধক কোৱা হয় লাহৰী বা ৰূপহী গগনা আৰু ডেকাই বজোৱা বিধক কোৱা হয় বামধন গগনা। মিচিং ভাষাত গগনাক গুংগাং বোলা হয়। গগনা তিনি, চাৰি বছৰীয়া পকা জাতি বাঁহৰ পৰা চাঁচি উলিওৱা হয়। লোক বিশ্বাস মতে মুখচোকা তিৰোতাৰ তাঁত শালৰ পৰা 'ব' তোলা চুঙা চুৰ কৰি আনি গগনা সাজিলে তাৰ মাত ভাল হয়। যিমনে তিৰোতা গৰাকীয়ে গালি পাৰে সিমনে হেনো গগনাৰ মাত ওলাই।



টকা :

অসমৰ লোকউৎসৰ বিহু মূলতঃ গীত, নৃত্য আৰু বাদ্যযন্ত্ৰৰ সমাহাৰ। ঢোল, তাল, গগনা, সুতুলি আদিৰ লগতে অতিকৈ প্ৰয়োজনীয় বাদ্য হ'ল টকা। অসমীয়া সংস্কৃতিৰ অসমীয়া সংস্কৃতিৰ নিজস্ব সম্পদৰূপে খ্যাত এই 'টকা' অসমৰ জনজীৱনে অতি কম খৰচতে, সময়মতে সাজি ল'ব পৰা এবিধ লোক বাদ্য। কৃষিজীৱি অসমীয়াই শস্যক্ষেত্ৰক জীৱ-জন্তু, চৰাই-চিৰিকতি আদিৰ পৰা ৰক্ষা কৰিবৰ বাবে বাঁহ ফালি 'টকা' ৰূপত ব্যৱহাৰ কৰি ডাঙৰ শব্দৰ উৎপত্তি কৰি ভয় খুৱাইছিল। জীৱন নিৰ্বাহত ব্যৱহৃত এই সঁজুলিবোৰ কালক্ৰমত জন-জীৱনে পালন কৰা লোকউৎসবোৰত বাদ্যযন্ত্ৰ হিচাপে ব্যৱহৃত হৈছিল। 'টকা'ও এনে এবিধ লোকবাদ্য। অসমৰ জাতীয় উৎসৰ বিহুৰ, বিশেষভাৱে বঙালী বিহুত এই টকাৰ ব্যৱহাৰ অপৰিহাৰ্য। বঙালী বিহুত ঢোল, পেঁপা, গগনা, তাল, সুতুলি আদিৰ দৰে টকাৰ টক টক স্বকীয় মাতেৰে গুৰুত্বপূৰ্ণ ভূমিকা গ্ৰহণ কৰিছে। বিহু নামত প্ৰাথমিক তাল আছিল হাত চাপৰি। কালক্ৰমত এই হাতচাপৰি আৰু ছন্দটোকে ব্যৱহাৰ কৰি টকাৰ উৎপত্তি হয় বুলি অনুমান কৰা হয়। প্ৰাচীন কালৰ পৰা প্ৰচলিত হৈ অহা এই টকা বৰ্তমান সময়তো বিহুৰ এক অঙ্গাদী বাদ্য।



“ইফালে টকাৰ মাত সিফালে টকাৰ মাত

মাজত সোলোক গুৰি সূঁতি।

টকাৰ মাত শুনি বাঢ়িল চতিয়না

পুলিয়ে ধৰিলে গুজি”।

টকা বাঁহেৰে সজা হয়। টকা এটা সাজিবলৈ এজন নিপুন বাঢ়ৈৰ প্ৰয়োজন নাই বা ই ব্যয়বহুল নহয়। আগলি বাঁহৰ দুফালে গাঁঠিযুক্ত পাব এটা অক্ষত অবস্থাত ৰাখি গুৰিৰ ফালে ঠিক সোঁমাজেৰে ফালিব লাগে। বিশ ইঞ্চিমান দৈৰ্ঘ্যৰ বাঁহৰ এই পাবটো (ঠাইভেদে বেলেগ জোখৰ হয়) সাৰধানে তলৰ গাঁঠিটো নফলাকৈ সোঁমাজত ফালিব লাগে আৰু আগলি মূৰৰ ফালে সাত আঠ ইঞ্চিমান ওপৰত দুয়োফালে কৌনিক ৰূপত কাটি একৰাব লাগে। পাট দুটা হাতেৰে ধৰাৰ সুবিধা কৰি মিহিকৈ এনেদৰে চঁচা হয় যে এচটাৰ আন এচটাৰ ওপৰত ওপৰত আঘাত কৰিলে টক্ টক্ শব্দ হয়। বাঁহেৰে সজা এই সৰু বাদ্যটোৰ পৰা টক টক শুৱলা শব্দ ওলাই বাবে হয়টো ইয়াক টকা বোলে।

ওৰে গছতে মৌৰে বাহ ল'লে

ককাই পাৰি দিয়া খাঁও।

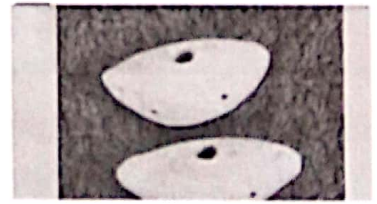
বাঁহেৰে টকাটি সাজি দিয়া ককাইটি

বিহু মাৰিবলৈ যাওঁ।

নিৰ্মোহ আমোদ-প্ৰমোদ, পবিত্ৰ বিহু বা ঊঁচৰিৰ সামৰণি অনুষ্ঠানত প্ৰায় সকলো জনগোষ্ঠীৰ লোকে কৃষিকার্যত নিয়োজিত হ'বলৈ 'উৰুৱা' নামৰ সামৰণি অনুষ্ঠান পাতি ৰীতি-নীতিৰে টকা এটি বা ভাটি থৈ আহে। যিটো অসমীয়া সংস্কৃতিৰ পৰম্পৰা। অসমৰ লোকসংস্কৃতিৰ এই আপুৰুগীয়া লোকবাদ্যটি মূল্যায়ন যাতে কোনো কালে হেৰ-ফেৰ নহয় বা নগন্য বুলি অৱহেলা নকৰে তাৰ প্ৰতি সচেতন হৈ স্বকীয়তা বজাই ৰখাটো আমাৰ দায়িত্ব। টকা এই বাদ্যটি সাধাৰণতে গাভৰুসকলে বিহু মাৰোতে ব্যৱহাৰ কৰে। কিন্তু ছচৰি বা মুকলি বিহু মাৰোতে ডেকা সকলেও ব্যৱহাৰ কৰে।

সুতুলি :

সুতুলি এবিধ খোলাকৃতিৰ মাটিৰে নিৰ্মিত বাদ্য। য'ত দুটা বা তাতোধিক ছিদ্ৰৰ দ্বাৰা সুৰ সৃষ্টি কৰা হয়। বজাবৰ বাবে ওপৰ ফালে আন এটা ছিদ্ৰ থাকে। এই ওপৰৰ ছিদ্ৰটোত ফুঁদি সুতুলি বজোৱা হয়। সুতুলি সাধাৰণতে আলতীয়া মাটিৰে নিৰ্মান কৰা হয়। পৰম্পৰাগত ধাৰণামতে কেঁচুমতাৰ মাটিৰে সুতুলি নিৰ্মান কৰিলে সুৰীয়া হয়। কিন্তু কোনো স্থানত বাঁহ বা কাঠেৰে নিৰ্মিত সুতুলি দেখা যায়।



সুতুলিৰ আকাৰ সাধাৰণতে অৰ্ধচন্দ্ৰাকাৰ হ'লেও ঘট, ডিম্বাকৃতি বা বিভিন্ন আকৃতিৰ সুতুলিও দেখা যায়। সুতুলি বিভিন্নলোকে বিভিন্ন ৰূপেৰে যদিও সজা দেখা যায় কিন্তু প্ৰায়বোৰ সংযোজনেই মূলতঃ আলংকৰিক কাৰণ সেইবিলাকত বাদ্য গুণৰ কোনো প্ৰভেদ বিচাৰি পোৱা নাযায়। বিহুত সুতুলিৰ যথেষ্ট গুৰুত্ব আছে। জনবিশ্বাস মতে, আগতে গৰখীয়া ল'বাহ'তে সুতুলি খেলনাৰ দৰে ব্যৱহাৰ কৰিছিল, বোধহয় ইয়াৰ খুব সহজ নিৰ্মান প্ৰণালীৰ বাবে। সুতুলি ল'ৰা আৰু ছোৱালী উভয়ে বজাই। যিহেতু পেঁপা, বাঁহী, ঢোল আদি ছোৱালী সকলে নবজাই গতিকে তাৰ সলনি সুতুলি আৰু টকাৰ ব্যৱহাৰ তেওঁলোকৰ বিহুত বেছি গুৰুত্বপূৰ্ণ বুলি অনুমান কৰিব পাৰি। সুতুলিৰ সৃষ্টি প্ৰাক ঐতিহাসিক কালতে হৈছিল বুলি ভবাৰ থল আছে; বিভিন্ন

প্ৰত্নতাত্ত্বিক খননকাৰ্যত সুতুলিৰ দৰে বাদ্যৰ ভগ্নাৱশেষ পোৱা যায়। সুতুলিৰ আকাৰ আৰু সুৰলৈ চাই চৰাইৰ মাতৰ অনুকৰণত সুতুলি নিৰ্মান কৰা হৈছিল বুলি ভাবিব পাৰি। বিশ্বাস কৰা যায় যে প্ৰথমতে মানুহে নাৰিকলৰ দৰে ফলৰ কঠিন খোলা সংগীত সৃষ্টি কৰিবৰ বাবে চেষ্টা কৰাৰ ফলস্বৰূপেই এইবিলাক বাদ্যযন্ত্ৰৰ উৎপত্তি হয়। সুতুলি মাটিৰে নিৰ্মিত এবিধ সুৰিৰ বাদ্য। এই ধৰণৰ বাদ্য বিলাকত জীৱ-জন্তু বা পক্ষীৰ মাতৰ অনুকৰণত বাঁহীৰ দৰে সুৰ বজোৱা হয়। সুতুলিৰ মাতত বৰষুণ আহে বুলিও অসমীয়া জন সমাজত এক লোকবিশ্বাস প্ৰচলিত আছে। প্ৰথম অৱস্থাত এই বাদ্যযন্ত্ৰ প্ৰকৃততে খেলনাৰ দৰেহে ব্যৱহাৰ হৈছিল। বজোৱা আৰম্ভ কৰে প্ৰাচীন চীনতো। সুতুলিৰ দৰে সুন নামৰ এবিধ বাদ্য আছিল বুলি জনা যায়। সুতুলি পুৰুষ মহিলা উভয়ে বজায়।

অধ্যায় - ৫

২.০০ অসমৰ জনগোষ্ঠী সম্পদায়ৰ লোকবাদ্য :

২.০১ ৰাভা জনগোষ্ঠী লোকবাদ্য :

অসমৰ অন্যতম প্রধান জনগোষ্ঠী ৰাভাসকলৰ ভাৰীগান এবিধ লোকনাট্য হিচাপে পৰিচিত। ৰাভা জনগোষ্ঠীৰ বিশেষকৈ কামৰূপ আৰু গোৱালপাৰা অঞ্চলৰ পাতিৰাভাসকলৰ মাজত এই ভাৰীগান অতীজৰে পৰা প্ৰচলিত হৈ আহিছে। এই নাট্যবিধৰ আৰম্ভনি কেতিয়া হৈছিল তাৰ কোনো লিখিত তথ্য নাই। ভাৰীগান বোৰ কাহিনীৰ ৰূপত মানুহৰ মুখে মুখে প্ৰচলিত হৈ আহিছে। ‘ভাৰী’ শব্দৰ অৰ্থ ওজন বা গধুৰ আৰু ‘গান’ মানে হৈছে গীত। সাধাৰণতে সমাজৰ কোনো বিদ্বান লোক বা গুৰুৱে এই নাট্যশৈলীৰ বিষয়ে আভাস দিয়ে বাবে এই নাট্যবিধক পাতিৰাভাসকলে “গুৰুবিদ্যা” বুলিও কয়। এইবিধ নাট্যৰ প্ৰদৰ্শনত প্ৰধানকৈ ঢোল আৰু তাল ব্যৱহাৰ কৰা হয়। বহাগৰ প্ৰথম দিনৰে পৰা সাদিনলৈকে ৰাভাসকলে হানাঘোঁৰা নচুৱাই। তেওঁলোকে এই লোকানুষ্ঠানটোৰ আৰিভাৰ সতীৰ বিৰহৰ দক্ষ মহাদেউৰ তাণ্ডৱ নৃত্যৰ সৈতে জড়িত বুলি বিশ্বাস কৰে। এই হানা ঘোঁৰাটো বাঁহৰ পৰা সাজি উলিওৱাৰ পাছত এখন ৰাজহুৱা স্থানত বিহুৰ প্ৰথম দিনা বেদীত শিৱপূজা আগবঢ়াই। এই পূজাত কুকুৰাৰ কণী দুটাত সেন্দূৰৰ ফোট দি বুঢ়ালাভাৰ নামত হানাঘোঁৰাৰ শিঙত লগায় দিয়ে। হানাঘোঁৰা ফুৰাওঁতে বিভিন্ন ধৰণৰ গীত, নৃত্য, পৰিৱেশন কৰে। সাত বিহুৰ দিনাহে হানাঘোঁৰাৰ সামৰণি মাৰে।

ৰাভা কৃষ্টি সংস্কৃতিত অতীতৰে পৰা চলি অহা প্ৰতীক হ’ল মানছালেংকা বা মাছৰোকা চৰাই। এই মানছালেংকা আৰ্হিত কৰুৱা আৰু বাতিকটিকা নামৰ চৰাইক লৈ এডাল মাৰিত সংলগ্ন কৰি লোৱা হয়। কাঠৰ প্ৰতিকৃতিৰে আৰু নাচৰ তালে তালে মতাসকলে নচুৱাই লগতে নাচনীসকলে ৰাভাৰ পৌৰাণিক বীৰ বীৰাংগনাৰ ঢোল আৰু তৰোৱাল লৈ নৃত্য পৰিৱেশন কৰে। লগতে বাদ্যৰ তালিকাত থাকে খাম, সাংচি (বাঁহী) তেংতক, চিংগা, কাৰানল, বাদুংদুভা, বাদুংদুপা আদি। ৰাভাৰ ঐতিহ্যমণ্ডিত কৃষ্টি-সংস্কৃতিত এইকেইবিধ বাদ্য আৰু সা-সৰঞ্জাম বৰ্তমান আধুনিক যুগতো সম্পূৰ্ণ বিৰাজমান। ৰাভাসকলৰ নিজস্ব লোকগীতত চহকী। তেনেদৰে লোকসাধু, লোকবিশ্বাস আৰু লোকসংস্কৃতিৰে ভৰপূৰ। আৱহমান কালৰে পৰা চলি অহা ৰাভাসকলৰ বৰ্ণাঢ্য সংস্কৃতি বৰ্তমান আধুনিকতাৰ পৰশ নোপোৱাকৈ থকা নাই। ৰাভাৰ সমাজ জীৱনত চলি অহা বিভিন্ন পূজা-পাতল উৎসৱ-পাৰ্বন আদিত গীত, মাত, সুৰ, তাল, লয়, বাদ্য-নৃত্যৰ সা-সজুলী তথা সাজপাৰ অতি প্ৰাঞ্জল ৰূপত চলি আহিছে। ৰং-ৰহইচ নৃত্যৰ পৰা যুদ্ধ বা ৰণ, খেতি-বাতি, বিয়া-সবাহ আৰু শ্ৰাদ্ধ আদিতো আৱহমান কালৰে পৰা নৃত্যগীত চলি আহিছে। এই নৃত্য-গীত আনন্দৰ পৰা দুখলৈ, প্ৰেমৰ পৰা বিৰহলৈ বিবিধ গাথা, ৰাভা কৃষ্টি বৰ্তমানলৈকে ২৪ প্ৰকাৰৰ আছে। তাৰে ভিতৰত মূল নৃত্য সমূহ হ’ল - হামজাৰ, ছাথাৰ, ফাৰকান্টি, হাছলোকছি, ছিবোদাৰমাং, বায়লো, পাংবা, না বোকায় বহুৰঙী আদি। ৰাভাসকলৰ মাজত প্ৰচলিত ধৰ্মীয় কৃত্যৰ লগত সংপৃক্ত নৃত্যৰ ভিতৰত ফাৰকান্টি অন্যতম। মৃতকৰ শ্ৰাদ্ধকৃত্যৰ নামেই ফাৰকান্টি আৰু এই শ্ৰাৱণিক গীত পদবোৰৰ চাফুৰ ৰূপেই হ’ল ফাৰকান্টি নৃত্য। এই নৃত্যৰ লগত কানটুকুৰী নামৰ সৰু তাল, কাঢ়াবাঁহী, খাম, কাহঁ, শিঙা আদি বাদ্যযন্ত্ৰ সংগত কৰা হয়। ডেকা-গাভৰু উভয়ে ফাৰকান্টি নৃত্যত অংশগ্ৰহণ কৰে। ডেকা-গাভৰু সকলে হাতত ঢোল-তৰোৱাল লৈ বীৰবস প্ৰকাশক নৃত্যভংগী প্ৰদৰ্শন কৰে। ফাৰকান্টি নৃত্যৰ প্ৰসংগত বাঁহ আৰু কাঠেৰে নিৰ্মিত এটি বাদ্যযন্ত্ৰ সংগত কৰা হয়। এই বাদ্যযন্ত্ৰটি দুটা অংশৰ সমষ্টি। মাঞ্চলেংকা আৰু বাতিকটিকা। গীতৰ তাল ৰাখিবৰ বাবে স্থানীয়ভাৱে প্ৰস্তুত কৰা এই বাদ্যযন্ত্ৰটো ব্যৱহাৰ কৰে ফাৰকান্টি নৃত্যত। মাঞ্চলেংকা (মাছৰোকা) বাতিকটিকা এই চৰাই দুটা মৃতকৰ আত্মাৰ প্ৰতীক ৰূপেও ব্যৱহৃত হ’ব পাৰে, যিহেতু ৰাভাসকলৰ জাতীয় জীৱনৰ লগত মাঞ্চলেংকা, বাট্টেটোকা

আৰু বাতিকতিকা এই তিনিবিধ চৰাইৰ তাৎপৰ্যপূৰ্ণ সম্পৰ্ক ৰক্ষিত হৈ আহিছে।

ৰাভাসকলৰ দ্বাৰা অনুষ্ঠিত দাদুৰী পূজাৰ (অগ্নিপূজা) প্ৰসংগত প্ৰজ্বলিত অগ্নিৰ চাৰিওফালে ঘূৰি ডেকা গাভৰু সকলে নৃত্য কৰে। এই নৃত্যক দাদুৰী পূজাৰ নাচ আখ্যা দিব পাৰি। তামাই পূজাত দধনী বা দেওধনীয়ে যুদ্ধৰ কাছেৰে আহি হাতত ঢাল তৰোৱাল লৈ ৰণনৃত্য কৰে। খোকচি বা বায়খো পূজা, হাছংপূজা, ৰণতাক বা ৰনটুক পূজা, সোংবায়তাণ্ডি, লাভাপূজা আদিৰ প্ৰসংগতো ৰাভাসকলৰ মাজত বিভিন্ন ধৰ্মীয় নৃত্য অনুষ্ঠিত হয়।

২.০২ বড়ো জনগোষ্ঠীৰ লোকবাদ্য :

বড়ো জনগোষ্ঠী হৈছে অসমৰ ভৈয়ামৰ জনগোষ্ঠী। অসমৰ ভৈয়ামত বাস কৰা জনগোষ্ঠী সমূহৰ ভিতৰত এওলোক সংখ্যাগৰিষ্ঠ। বড়ো সকলৰ মাতৃভাষা বড়ো ভাষা। বড়োসকলৰ বৃহৎ মংগোলীয় গোষ্ঠীৰ অন্তৰ্ভুক্ত। বড়োসকল হৈছে নিজৰ সুষ্ঠু সমাজ ব্যৱস্থা, ভাষা সাহিত্য, ধৰ্ম আৰু সমৃদ্ধিশালী সংস্কৃতি থকা এটা জাতি। বড়োসকল উত্তৰ পূব ভাৰতৰ আদিম জনগোষ্ঠী। ছাৰ এডৱাৰ্ড গেইটৰ মতে অসম তথা উত্তৰ পশ্চিমবঙ্গত বড়োসকলৰ বৃহৎ ৰাজ্য আছিল।

কবলৈ গ'লে বড়ো শব্দটো বহুল অৰ্থত সমগোষ্ঠীয় বিভিন্ন লোকৰ সমষ্টি। তেওঁলোকক উত্তৰপূব বংগ গোৱালপাৰা জিলাত মেচ আৰু নেপাল মেচ হিচাবে জনা যায়। বড়োসকলক অসমৰ বিভিন্ন স্থানত সিঁচৰতি হৈ থকা দেখা যায়। বড়োসকলৰ নিজা সমৃদ্ধিশালী ভাষা আছে। ই বড়োসকলৰ মাতৃ ভাষা। বড়োসকলৰ উচ্চ মানৰ আৰু বিজ্ঞানসন্মত শব্দভাণ্ডাৰ আছে। বড়ো ভাষা শদিয়াৰ পৰা পূব বংগলৈ আৰু উত্তৰে নেপালৰ পৰা বাংলাদেশলৈ প্ৰসাৰিত আৰু প্ৰচলিত হোৱা এটি বহুল ভাষা। ভাষাবিদ প্ৰমোদ চন্দ্ৰ ভট্টাচাৰ্যৰ মতে কিৰাত ৰাজ্য শাসনৰ সময়ত বড়ো ভাষাই চৰকাৰী আৰু আদালতৰ ভাষা হিচাপে প্ৰচলন আছিল।

বড়োসকলৰ খাম অনৰ্ৱন্ধ শ্ৰেণীৰ বাদ্য। বড়োসকলৰ এই ঢোলটো বিশেষ ধৰনে সজোৱা হয়। ঢোলটো আঁৰি লোৱা চামৰাৰ ৰছীডালক কাম দিৰুং বোলা হয়। অসমীয়া সমাজত প্ৰচলিত ঢোলৰ দৰে বড়োসকলৰ ঢোলটোও গৰু, ছাগলী, বাঘ আদিৰ চামৰাৰে সজা। ঢোলৰ খোলাটো আম, জাম, কঠাল, আদি কাঠেৰে সজোৱা। অসমীয়া বিহু ঢোলবোৰ এহাত চাৰি আঙুল হোৱাৰ পৰিৱৰ্তে বড়ো খামটো ইয়াতকৈ কিছু দীঘল। গৰুবোৰ কোনো গৰখীয়াৰ তত্বাৱধানত নাথাকি উদং হৈ মুকলিমুৰীয়াভাৱে ঘাঁহ খাই চৰি ফুৰে। গোহালি ঘৰৰ সন্মুখতে অতি প্ৰবিত্ৰভাৱে গোহালি মাদায় (গোহালিত থকা দেৱতা) পূজা কৰে। গোহালি মাদায় পূজা কৰাৰ পিছতে প্ৰায় সাতদিনলৈ খাম, চিফুং, চেৰেজা, আদি বাদ্য বজাই নাচ- গান কৰি চিকাৰলৈ গৈ মুকলিমুৰীয়া ভাৱ এটা লৈ বড়োসকলে মাঘ বিহু পালন কৰে। গোহালি মাদয়াৰ সমাপ্তিৰ লগে লগে বাদ্যযন্ত্ৰ আদিকো তেওঁলোকে শঙ্কাৰ দৃষ্টিৰে চায়। বড়োসকলৰ প্ৰিয় বাদ্য খাম'কন কাপোৰ আৰু ফুলৰ মালাৰে বিভূষিত কৰে। চিফুংকো ফুলৰ মালা পিন্ধায় আৰু ইজনে সিজনৰ কপালত আবিৰ সানি নতুন বছৰক আদৰণি জনায়। বিহুৰ দিনা ৰাতিপুৱা গাঁৱৰ আটায়ে থানত গৈ সন্মিলিতভাৱে খাম, চিফুং আদি বজাই লাংগামাৰা আদি বড়োৰ যিসকল উপাস্য দেৱতা আছে সকলোকে সেৱা জনায়। বিহুত তিৰোতাসকলে ফুলৰ মালা লৈ আৰু পুৰুষসকলে খাম, চিফুং আদি বজাই নৃত্য গীত কৰি ইখন গাৱৰ পৰা সিখন গাৱলৈ অহা যোৱা কৰে। এই বাদ্যৰ উৎপত্তি বড়ো সমাজত ইয়াৰ প্ৰয়োগ বিভিন্ন বোল উৎসৱ অনুষ্ঠানত খাম সম্পৰ্কে বিভিন্ন দিশৰ কথা জনসমাজত প্ৰচাৰ হোৱা দৰকাৰ। বড়ো সমাজৰ আচাৰ-অনুষ্ঠান ধৰ্মীয় সামাজিক, সাংস্কৃতিক, উৎসৱ-পাৰ্বন, মৌখিক সাহিত্যৰ বিভিন্ন উপাদানত খামৰ ভূমিকা সম্পৰ্কে গৱেষণা পৰ্যায়ত আলোচনা হোৱা উচিত। খেৰাই নৃত্যৰ প্ৰসংগত গীত গোৱ নহয়। এই নৃত্যত দৌদিনীয়ে বাওঁহাতত ঢাল আৰু সোঁহাতত তৰোৱাল লৈ তাণ্ডৰ ভংগীত নৃত্য কৰে। খেৰাই নৃত্যৰ প্ৰসংগত খাম, চিফুং,

জথা, চেৰজা আদি বাদ্যযন্ত্ৰ সংগত কৰা হয়। বিহু নৃত্যৰ সহধৰ্মী বৈসাগুনৃত্য বড়োসকলৰ দ্বাৰা উদ্‌যাপিত বৈসাগু উৎসৱৰ প্ৰসংগত অনুষ্ঠিত হয়। বৈসাগু নাচত চিফুং জোথা, থৰখা, ৰামতাল, খাম আদি বাদ্যযন্ত্ৰ বজোৱা হয়। খেতি-বাতি সামৰি উঠি মনৰ হৰ্ষ আনন্দ প্ৰকাশ কৰিবলৈহে ৰাভা পুৰুষ আৰু স্ত্ৰী সকলে বৃত্তাকাৰভাৱে খাম, তাল, শিঙা, বাঁহী আদি বজাই গীত গাই গাই বগেঝাৰী বা বহুৰঙী নৃত্য নাচে।

২.০৩ মিচিং জনগোষ্ঠী লোকবাদ্য :

মিচিং জনগোষ্ঠী হৈছে বড়ো কছাৰী সকলৰ পিছতেই অসমৰ ভৈয়ামৰ জনজাতি সমূহৰ ভিতৰত দ্বিতীয় বৃহত্তম জনজাতি। মিচিং সকল মূলতে মংগোলীয় জনগোষ্ঠীৰ মানতিবৰ্তী শাখাৰ অন্তৰ্গত। ভৈয়ামত থকা মিচিং সকলসাধাৰণতে নৈৰ পাৰত চাংঘৰ সাজি গাঁও পাতি বসবাস কৰে। ফাগুণ মাহৰ প্ৰথম বুধবাৰে অনুষ্ঠিত হোৱা আলি-আই-লুগাং উৎসৱৰ অনুসংগত মিচিং ডেকা গাভৰুৱে লুগাংনৃত্য বাগুমৰাগ চঃমান নাচে। এই নাচৰ লগত গোৱা গীতৰ নামেই ঐনিতম। মিচিং ভাষাত 'আলি' মানে শয্যৰ বীজ 'আয়ে' মানে ফল আৰু 'লিগাং' মানে উৎসৱ বুজায়। সাধাৰণতে এই উৎসৱত মিচিংসকলে শস্য সিঁচাৰ লগতে ডেকা গাভৰু, বুঢ়া-বুঢ়ী সকলোৱে সমূহীয়া ভোজভাত খাই নানান নৃত্য-গীত কৰে। গুমৰাগ নৃত্যৰ লগত ঢোল, পেঁপা, গগনা, বৰকাঁহ, তাল আদি বাদ্যযন্ত্ৰ বজোৱা হয়। মিচিংসকলে বহাগবিহু বা ৰঙালীবিহু উদ্‌যাপন কৰে। হুচৰি বা চঃমাননাম নৃত্যৰ জৰিয়তে মিচিং বাদ্য যন্ত্ৰসমূহ তিনিটা ভাগত ভগাব পাৰি।

১। ফুদি বজোৱা বাদ্য।

২। মুখত লগাই হাতেৰে লৰাই বজোৱা বাদ্য।

৩। মাৰিৰে কোবাই বজোৱা বাদ্য।

মিচিং ভাষাত চঃমান বুলি ক'লে নৃত্য লগতে আনুষ্ঠানিক গীত আৰু বাদ্যকো বুজায়। মিচিং সমাজত ধৰ্মীয় লোকবিশ্বাস বা পূজা পাতলক কেন্দ্ৰ কৰি কৰা নৃত্যবোৰেই হ'ল ধৰ্মীয় নৃত্য। মিচিং সলকৰ ধৰ্মীয় কামকাজত সম্পাদন কৰা পুৰুহিত জনক মিবু নামেৰে সম্বোধন কৰা হয়। তেওঁ জীৱকুল, তৰু-তৃণ তথা জন্মজন্মান্তৰৰ কথা প্ৰকাশ কৰিবলৈ যি নৃত্য কৰে তাকে 'মিবু দাগনাম' নামেৰে জনা যায়। মিচিং সকলৰ সমাজত প্ৰচলিত ধৰ্মীয় নৃত্যৰ ভিতৰত মিবু দাকনাম উল্লেখযোগ্য। মিচিং সকলৰ মাজত বছৰৰ বিভিন্ন সময়ত অনুষ্ঠিত ধৰ্মীয় কৃত্যৰ প্ৰসংগত মিবু বা পুৰুহিতে আঃবা নিঃতম আবৃত্তি কৰি গীতৰ বিষয়ে বস্ত্ৰৰ লগত সংগতি ৰক্ষা কৰি নৃত্য প্ৰদৰ্শন কৰে। এই নৃত্যৰ নাম মিবু দাকনাম। মিবুৱে সোঁহাতত যকচা বা চিকৰা দা এখন লৈ পাদ চালনা কৰি বিলম্বিত লয়ত ডেকা-গাভৰু সকলৰ সৈতে দীঘল শাৰীপাতি প্ৰায় বৃত্তাকাৰ ভাৱে গীত আবৃত্তি কৰি নৃত্য কৰে। ডেকা-গাভৰু সকলে চাপৰি বজাই গীতৰ লগত সংগতি ৰাখি নৃত্য কৰে আৰু গীতত দোহৰা অংশ আবৃত্তি কৰে। মিবু দাকনামত কোনো ধৰণৰ বাদ্য সংগত কৰা নহয়।

অধ্যায় - ৬

৩.০০ সিদ্ধান্ত :

সময়ৰ সোঁতত সংস্কৃতিৰ ৰূপ সলনি হয়। অসমীয়া পৰম্পৰাগত লোকবাদ্য সমূহৰ বিষয়ে আলোচনা কৰাৰ অন্তত কিছুমান সিদ্ধান্তত উপনীত হ'ব পাৰি। তলত সেইবোৰ উল্লেখ কৰা হ'ল -

ক) অন্যহাতেদি আমি এটা বিষয়ত যিমান গুৰুত্ব দি আহিছোঁ কিন্তু অন্যান্য বিষয় যেনে - গগনা, সুতুলি, বাঁহী, পেঁপা সজাৰ কৰ্মশালা অনুষ্ঠিত কৰিব পাৰি।

খ) সাধাৰণতে আজিৰ বজাৰত এডাল গগনাৰ দাম দুশ টকা। এই অসমীয়া বাদ্য সমূহ সাজিবলৈ যদি এচাম নৱপ্ৰজন্ম সৃষ্টি কৰিব পাৰে তেন্তে বাদ্যযন্ত্ৰ কেইপদে বাহিৰৰ বজাৰত প্ৰচাৰ-প্ৰসাৰৰ লগতে অৰ্থনৈতিকভাৱেও উপকৃত হ'ব পাৰি।

গ) ঢোল এটা টনাবলৈ সদায় আনৰ ওচৰলৈ যাব লগা হয়। যদি এই কামবোৰ নিজৰ মাজতে শিকি লোৱা হয় আমাৰ মাজত উপকাৰ হোৱাৰ থল নিশ্চয় আছে।

ঘ) এপাৰ বাঁহৰ হাত টকাটো গুৱাহাটীৰ বজাৰত পঞ্চাশ টকা। সুতুলি এটাৰ দাম পচিশ, ত্ৰিশ টকা। এনেকৈয়ে ক্ষুদ্ৰ উদ্যোগৰ ৰূপ দিব পৰা যায়। আমাৰ নিজ বাদ্য কেইপদ আমাৰ মাজতে সুৰক্ষা দিয়াতো আমাৰ কৰ্তব্যৰ ভিতৰত পৰে।

৪.০০ উপসংহাৰ :

অসমীয়া পৰম্পৰাগত লোকবাদ্য বিষয়টো আলোচনা কৰি দেখা গ'ল যে সুদূৰ অতীতৰে পৰা অসমত লোকবাদ্য বজোৱা কথা পৰম্পৰাগত ভাৱে প্ৰচলিত হৈ আহিছে। সময়ৰ লগে লগে নানা পৰিৱৰ্তনৰ মুখামুখি হৈছে। লোকবাদ্য সমূহক সাম্প্ৰতিক সময়তো অসমৰ জাতি জনগোষ্ঠীয় লোকসকলে পৰম্পৰাগত লোকবাদ্য হিচাপে গণ্য কৰি লোৱা দেখা যায়। অৱশ্যে কিছু কিছু জনগোষ্ঠীয় লোকৰ নিজস্ব পৰম্পৰাগত লোকবাদ্য প্ৰচলন আছে। বিহু নাচটো আৰু বিয়াবোৰতো লোকবাদ্যৰ ব্যৱহাৰ দেখা যায়। পৃথিৱীৰ সকলো জাতি উপজাতিৰ নিজৰ নিজৰ ভাষা সংস্কৃতি আছে। আছে ৰীতি-নীতি, নিয়ম-কানুন আৰু আদান-প্ৰদান। সংস্কৃতি শব্দটোৱে অকল গীত, নৃত্য বাদকে নুবুজায়। ই যিকোনো এটা জাতিৰ হুবহু ছবিখন ডাঙি ধৰে।

গ্ৰন্থপঞ্জী :

- ১। অধিকাৰী ডঃ শকদেৱ
বিশ্বায়ন আৰু অসমীয়া সংস্কৃতি
প্ৰথম প্ৰকাশ : ২০১২
ডি.টি.পি - ডঃ শকদেৱ অধিকাৰী।
- ২। গগৈ চাও লোকেশ্বৰ
অসমৰ লোক সংস্কৃতি
প্ৰথম প্ৰকাশ : ডিচেম্বৰ ২০১৩
প্ৰকাশক : কৈলাস কুমাৰ বাজখোৰা
এম.জি.বোড, নগাওঁ।
বৰ্ণ সংস্কাৰণ : নিউ অজন্তা প্ৰেছ
এম.জি.বোড, নগাওঁ-১
মুদ্ৰন - অজন্তা প্ৰেছ, নগাওঁ।
- ৩। নাথ ভৰকান্ত
অসমীয়া সংস্কৃতিৰ পটভূমি
প্ৰকাশক : উৎপল হাজৰিকা, বাণী মন্দিৰ
মুদ্ৰণ : লাৱণ্য প্ৰকাশন
প্ৰথম প্ৰকাশ : ২০০৫
দ্বিতীয় প্ৰকাশ : ২০০৯
- ৪। অসমৰ সংস্কৃতি অধ্যয়ন :
সম্পাদনা : কাগয়ুং ডঃ মৃগালী
প্ৰকাশক : শ্ৰী ৰমেশ প্ৰসাদ লডিয়া
সৰস্বতী প্ৰকাশন
ভগৱতী প্ৰসাদ লডিয়া পথ
পৰিবেশক : মায়ৰা বুক ষ্টল
পাণবজাৰ, গুৱাহাটী-১
প্ৰথম প্ৰকাশ : আগষ্ট, ২০২০।
- ৫। অসমীয়া সংস্কৃতি :
নেওগ হৰিপ্ৰসাদ
গগৈ লীলা
প্ৰথম প্ৰকাশ : ১৯৬৭
দ্বিতীয় প্ৰকাশ : ১৯৭৫
তৃতীয় প্ৰকাশ : ১৯৮৯
চতুৰ্থ প্ৰকাশ : ২০০৩
প্ৰকাশক : অসম সাহিত্য সভাৰ হৈ
শ্ৰী মাখন হাজৰিকা
বনলতা, ডিব্ৰুগড় -১

৬। অসমীয়া লোক সংস্কৃতিৰ আভাস : শৰ্মা ডঃ নবীন চন্দ্ৰ
প্ৰথম প্ৰকাশ : ১৯৮৯
বনলতা, গুৱাহাটী
চতুৰ্থ প্ৰকাশ : ২০১০
পঞ্চম প্ৰকাশ : ২০১১
ষষ্ঠ প্ৰকাশ : ২০১৭

প্ৰসংগ টোকা :

- ১। হাজৰিকা উৎপল : অসমীয়া সংস্কৃতিৰ পটভূমি
পৃঃ ৩২৩-৩৮৫
- ২। কাগয়ুং ডঃ মৃণালী, সম্পাদনা : অসমৰ সংস্কৃতি অধ্যয়ন
পৃঃ ২৪৫-২৫৫
- ৩। শৰ্মা ডঃ নবীন চন্দ্ৰ, সম্পাদনা : অসমীয়া লোক সংস্কৃতিৰ আভাস
পৃঃ ৩৩৫-৩৫৩

৫.০০ তথ্য উৎস :

১। নাম : শ্ৰী থানেশ্বৰ হাজৰিকা
গাওঁ : মহিমাৰাৰী, ডাকঘৰ : মহিমাৰাৰী
বয়স : ৪৯
লিংগ : পুৰুষ
জীৱিকা : কৃষি

২। নাম : শ্ৰীমতী সংগীতা চমুৱা
গাওঁ : মহিমাৰাৰী, ডাকঘৰ : মহিমাৰাৰী
বয়স : ৪৫
লিংগ : মহিলা
জীৱিকা : গৃহিনী

৩। নাম : শ্ৰীমতী বিভামনি হাজৰিকা
গাওঁ : চৰাইপানী, ডাকঘৰ : মহিমাৰাৰী
বয়স : ৬৫
লিংগ : মহিলা
জীৱিকা : গৃহিনী

৪। নাম : শ্ৰীমতী নমিতা বৰা
গাওঁ : মহিমাৰাৰী, ডাকঘৰ : মহিমাৰাৰী
বয়স : ৫৫ .
লিংগ : মহিলা
জীৱিকা : শিপিনী

৫। নাম : শ্ৰী হৰ্ৰেণ চমুৱা
গাওঁ : মহিমাৰাৰী, ডাকঘৰ : মহিমাৰাৰী
বয়স : ৬৫
লিংগ : পুৰুষ
জীৱিকা : কৃষি