

‘চুতীয়া জাতিৰ বিবাহ পদ্ধতি’

ডিব্ৰুগড় বিশ্ববিদ্যালয় স্নাতক তৃতীয় বৰ্ষৰ যষ্ঠ যান্মাসিকৰ
অসমীয়া DSE - 3 (H) কাকতৰ বাবে প্ৰস্তুত কৰা গৱেষণা
প্ৰকল্প।



তত্ত্বাবধায়ক
ডঃ স্নিগ্ধা বাণী বাভা
মুৰব্বী অধ্যাপিকা
অসমীয়া বিভাগ

প্ৰস্তুতকৰ্তা
শ্ৰী সৌৰভ জ্যোতি বৰা
স্নাতক তৃতীয় বৰ্ষৰ যষ্ঠ যান্মাসিক
অসমীয়া বিভাগ
বোল নং - ৩০৮১০০৫২
বেজিষ্ট্ৰেচন - এচ১৯২১৭৫৫

নন্দনাথ শইকীয়া মহাবিদ্যালয়, ২০২২ চন।



অসমীয়া বিভাগ
নন্দনাথ শইকীয়া মহাবিদ্যালয়

তিতাবৰ, জিলা- যোৰহাট, অসম, পিন- ৭৮৫৬৩০

প্ৰসঙ্গ নং.....

তাৰিখ : ০৭০৭.২০২২

প্ৰমাণ পত্ৰ

শ্ৰী সৌৰভ জ্যোতি বৰা স্নাতক যষ্ঠ যান্মাসিক কলা শাখাৰ (বিশ্ববিদ্যালয়ৰ বোল নম্বৰ : ৩০৮১০০৫২) ৰ ছাত্ৰ। তেওঁ ড° স্নিগ্ধা ৰাণী ৰাভাৰ তত্ত্বাৱধানত DSE-3(H) পাঠ্যক্ৰমৰ অন্তৰ্গত প্ৰকল্প কাকতৰ “চুতীয়া জাতিৰ বিবাহ পদ্ধতি” বিষয়ত গৱেষণা কাৰ্য সম্পন্ন কৰি প্ৰকল্পটিৰ এটি প্ৰতিবেদন প্ৰস্তুত কৰিছে।
গৱেষণা প্ৰকল্প কাৰ্যত তেওঁৰ উজ্জ্বল ভৱিষ্যৎ কামনা কৰিলোঁ।

কৃপালী সগুৰু

বিভাগীয় প্ৰধান

অসমীয়া বিভাগ,

নন্দনাথ শইকীয়া মহাবিদ্যালয়,

তিতাবৰ।

Head
Department of Assamese
Nanda Nath Saikia College
Titabar



অসমীয়া বিভাগ

নন্দনাথ শইকীয়া মহাবিদ্যালয়, তিতাবৰ

স্থাপিত - ১৯৫৯

প্রমান পত্ৰ

শ্ৰী সৌৰভ জ্যোতি বৰা স্নাতক কলা শাখাৰ ষষ্ঠ ষাণ্মাসিকৰ (বোল নং -৩০৮১০০৫২) ছাত্ৰ। তেওঁ মোৰ তত্ত্বাবধানত DSE - 3 (H) পাঠ্যক্রমৰ অন্তৰ্গত প্ৰকল্প কাকতৰ বাবে “চুতীয়া জাতিৰ বিবাহ পদ্ধতি” বিষয়ত গবেষণা কাৰ্য সম্পন্ন কৰি প্ৰকল্পটিৰ এটি প্ৰতিবেদন প্ৰস্তুত কৰিছে। তেওঁ সম্পূৰ্ণ নিজা অধ্যয়নৰ জৰিয়তে এই প্ৰতিবেদন দাখিল কৰিছে।

গবেষণা কাৰ্যত তেওঁৰ উজ্বল ভৱিষ্যত কামনা কৰিলোঁ।

শ্ৰীমতী বানী বালো
তত্ত্বাবধায়ক

অসমীয়া বিভাগ
নন্দনাথ শইকীয়া মহাবিদ্যালয়
তিতাবৰ।



কৃতজ্ঞতা জ্ঞাপন

“চুতীয়া জাতিৰ সকলৰ বিবাহ পদ্ধতি” এই সমীক্ষাত্মক শীৰ্ষক গৱেষণা গ্ৰন্থখন ডঃ স্নিগ্ধা বাণী বাভা বাইদেউৰ তত্বাবধানত প্ৰস্তুত কৰিবলৈ প্ৰয়াস কৰা হৈছে।

বিষয়বস্তু নিৰ্বাচনৰ পৰা গৱেষণা বিষয়ত বহুমূলীয়া দিহা পৰামৰ্শৰ লগতে বিভিন্ন সমস্যা সমূহৰ সমাধানত বাইদেউৰে সম্পূৰ্ণ সহযোগিতা আগবঢ়ালে। যাৰ বাবে তেখেতৰ প্ৰতি আন্তৰিক শ্ৰদ্ধা আৰু কৃতজ্ঞতা জ্ঞাপন কৰিলোঁ।

গৱেষণা গ্ৰন্থৰ বাবে বিভিন্ন তথ্য সম্পৰ্কে সন্তোদ দি মোৰ গৱেষণা গ্ৰন্থত সহায় সহযোগিতা আগবঢ়োৱা লালুং গাওঁ আৰু চৰাইপানী বালিজান গাৱৰ আইমাতৃ কেইগবাকীলৈ অশেষ ধন্যবাদ জনালো।

মোৰ গৱেষণা কৰ্মৰ বাবে অনুমতি প্ৰদান কৰা নন্দনাথ শইকীয়া মহাবিদ্যালয়ৰ অসমীয়া বিভাগৰ সমূহ কৰ্মকৰ্তাকো ধন্যবাদ জনালোঁ।

ডি.টি.পিত সহায় কৰা মহিমাৰাণী অঞ্চলৰ প্ৰকাশ বৰা আৰু গৱেষণা বিষয় ক্ষেত্ৰ অধ্যয়নৰ বাবে লগত যোৱা মোৰ সহপাঠী বন্ধু কেইজন আৰু কিতাপ-পত্ৰৰে সহায় কৰা আমাৰ নন্দনাথ শইকীয়া মহাবিদ্যালয়ৰ পুথিভঁৰালৰ কৰ্মচাৰী সকল আৰু গৱেষণা কৰ্মত ঘৰুৱাভাৱে সহায় কৰা মোৰ একমাত্ৰ মা আৰু দেউতালৈ চিৰ কৃতজ্ঞ হৈ ৰ'লো।

শ্ৰী সৌৰভজ্যোতি বৰা
সৌৰভজ্যোতি বৰা

সূচীপত্ৰ

- ০.০০ অৱতৰণিকা
- ০.০১ বিষয়ৰ পৰিচয়
- ০.০২ বিষয় অধ্যয়নৰ লক্ষ্য আৰু উদ্দেশ্য
- ০.০৩ বিষয়ৰ পৰিসৰ
- ০.০৪ অধ্যয়নৰ পদ্ধতি
- ০.০৫ পূৰ্বকৃত অধ্যয়ন সমীক্ষা

প্ৰথম অধ্যায় :

- ১.০০ মূল বিষয়ৰ আলোচনা
- ১.০১ চুতীয়া জনগোষ্ঠীৰ পৰিচয়
- ১.০২ ৰাজবংশাৱলী

দ্বিতীয় অধ্যায় :

- ২.০০ চুতীয়া জাতিৰ বিবাহ পদ্ধতি
- ২.০১ বিবাহৰ সঞ্জা
- ২.০২ বিবাহৰ উৎপত্তি
- ২.০৩ বিবাহৰ উদ্দেশ্য
- ২.০৪ বিবাহৰ প্ৰকাৰ আৰু ইয়াৰ লগত জড়িত বিভিন্ন লোকাচাৰ
- ২.০৫ নোৱাই তোলনি বিয়া
- ২.০৬ বৰবিয়া
- ২.০৭ বলেৰে ধৰি নিয়া বিয়া
- ২.০৮ পলুৱাই নিয়া বিয়া
- ২.০৯ চপনীয়া বিবাহ
- ২.১০ বুঢ়া বিয়া

তৃতীয় অধ্যায় :

- ৩.০০ সিদ্ধান্ত
- ৪.০০ উপসংহাৰ
 - গ্ৰন্থপঞ্জী
 - প্ৰসংগ টোকা
 - তথ্যদাতাৰ পৰিচয়
 - আলোক চিত্ৰ

০.০০ অবতৰণিকা :

০.০১ বিষয়ৰ পৰিচয় :

ভাৰতবৰ্ষৰ উত্তৰ প্ৰান্তত অৱস্থিত অসম প্ৰদেশ নানা জাতি, জনজাতি, ভাষা-ভাষীৰ মিলনভূমি। ইয়াতে শ শ বছৰৰ সাংস্কৃতিক ঐতিহ্যৰে গঢ়লৈ উঠিছে বৃহৎ অসমীয়া জাতি। বাবেবহনীয়া সংস্কৃতিৰ মিলনভূমি এই অসম নামৰ ভূ-খণ্ডত বিভিন্ন জাতি জনগোষ্ঠীয়ে নিজস্ব সাংস্কৃতিক জীৱনচৰ্চা অতুত ৰাখি বৰ্তি আছে। অসমত বাস কৰা প্ৰতিটো জনগোষ্ঠীয়ে নিজা সামাজিক আচাৰ-আচৰণ পালন কৰা দেখা যায়। এই আচাৰ-আচৰণ, পৰম্পৰা, ধৰ্মীয় লোকবিশ্বাস আদিৰ মাজতেই এটা জাতিৰ স্বকীয়তা ফুটি উঠা দেখা যায়। বিভিন্ন জাতি জনগোষ্ঠীৰ মাজত প্ৰচলিত বিবিধ আচাৰ-আচৰণ, লোক পৰম্পৰা আদিৰ বিষয়ে খবচি মাৰি জনাব একমাত্ৰ সৰ্বোত্তম উপায় হৈছে ক্ষেত্ৰ অধ্যয়ন। ক্ষেত্ৰ অধ্যয়নৰ জৰিয়তে অধ্যয়নকাৰীজনে অধ্যয়ন কৰিব বিচৰা নিদিষ্ট সম্প্ৰদায়টোৰ কাষত উপস্থিত হৈ তেওঁলোকৰ সামাজিক চৰ্চাৰ সৈতে পৰিচিত হ'ব পৰা যায়। তেওঁ অধ্যয়ন কৰিব বিচৰা নিদিষ্ট বিষয়টো সন্দৰ্ভত সেই সম্প্ৰদায়টোৰ লোকসকলৰ পৰা প্ৰতক্ষ্য বা পৰোক্ষভাৱে বিভিন্ন তথ্য আহৰণ কৰিব পৰা যায়। তেনে এক উদ্দেশ্য আগত ৰাখিয়েই নন্দনাথ শইকীয়া মহাবিদ্যালয়ৰ অসমীয়া বিভাগৰ প্ৰকল্প DSE - ৩ (H) কাকতখনৰ বাবে 'চুতীয়া সকলৰ বিবাহ পদ্ধতি' বিষয়টিৰ এক ক্ষেত্ৰভিত্তিক অধ্যয়ন কৰা হৈছে। যোৰহাট জিলাৰ অন্তৰ্গত তিতাবৰ মহকুমাত অৱস্থিত মুখ্যতে লালুং গাওঁ, তথা চৰাইপানী বালিজান গাওঁ আৰু কেইখনমান সৰু-সুৰা ভিতৰুৱা অঞ্চলত এই ক্ষেত্ৰভিত্তিক অধ্যয়ন কৰা হৈছে। লগতে কেইখনমান বিশেষ পুথিৰ পৰাও তথ্য সংগ্ৰহ কৰা হৈছে।

০.০২ অধ্যয়নৰ লক্ষ্য আৰু উদ্দেশ্য :

মানৱ জীৱনৰ অনুসংগ জন্ম, বিবাহ, মৃত্যু সম্পৰ্কীয় ভালেমান লোকাচাৰেৰে অসমীয়া লোক সমাজ সমৃদ্ধ হৈ আছে। প্ৰতিটো জনগোষ্ঠীৰে লোকাচাৰ পৃথক পৃথক। বিভিন্ন জাতি-জনগোষ্ঠীৰ মিলন ভূমি অসমত বাক কৰা চুতীয়া সকলৰ জন্ম, বিবাহ, মৃত্যু সম্পৰ্কীয় ভাৱেমান পৰম্পৰাগত লোকাচাৰ বিদ্যমান। ইয়াৰ ভিতৰত চুতীয়াসকলৰ বিবাহ সম্পৰ্কে অধ্যয়ন কৰাৰ অন্তৰালত কেইটামান বিশেষ উদ্দেশ্য নিহিত হৈ আছে। তেওঁলোকে পালন কৰা নীতি-নিয়মৰ লগত জড়িত লোকবিশ্বাস সমূহৰ বিষয়ে অধ্যয়ন কৰাই হৈছে এই গৱেষণা প্ৰকল্পটোৰ মূল লক্ষ্য আৰু উদ্দেশ্য।

০.০৩ বিষয়ৰ পৰিসৰ :

বিষয়টিৰ অধ্যয়নৰ পৰিসৰত প্ৰধানকৈ বিষয়ৰ সীমাবদ্ধতাক সামৰি লোৱা হৈছে। চুতীয়া সকলৰ বিবাহ অনুষ্ঠান আৰু বিবাহৰ সময়ত পালন কৰা লোকাচাৰ সমূহৰ তথ্য আহৰণ কৰিবলৈ যোৰহাট জিলাৰ অন্তৰ্গত তিতাবৰৰ লালুং গাওঁ অঞ্চলৰ তথা চৰাইপানী বালিজান গাঁৱৰ লগতে দুই এখন ভিতৰুৱা অঞ্চলক সামৰি এই অধ্যয়ন কৰা হৈছে।

০.০৪ বিষয়ৰ অধ্যয়নৰ পদ্ধতি:

গৱেষণা প্ৰকল্পটো প্ৰস্তুত কৰিবলৈ তথ্য সংগ্ৰহৰ পদ্ধতি হিচাপে সাক্ষাৎকাৰ পদ্ধতিৰ সহায় লোৱা হৈছে। প্ৰতিবেদনখন প্ৰস্তুত কৰাৰ উদ্দেশ্য সাক্ষাৎকাৰৰ সহায়ত তথ্যদাতাক কিছুমান প্ৰশ্নৰ অৱতাৰণা কৰা হৈছিল।

গৱেষণা প্ৰকল্পটো প্ৰস্তুত কৰোতে প্ৰধানকৈ বিশ্লেষণ পদ্ধতি আৰু বৰ্ণনাত্মক পদ্ধতি গ্ৰহণ কৰা হৈছে। প্ৰকল্পটো প্ৰস্তুত কৰোতে প্ৰাথমিক উৎস হিচাপে লালুংগাওঁ আৰু লগতে চৰাইপানী বালিজান গাঁৱৰ কেইগৰাকীমান

বয়সস্থ মহিলাৰ সহায়ত বিষয়টোৰ প্ৰয়োজনীয় তথ্য সংগ্ৰহ কৰা হৈছে। আৰু গৌণ উৎস হিচাপে চুতীয়াসকলৰ পৰিচয় সম্পৰ্কীয় বিভিন্ন গ্ৰন্থপুথিবো সহায় লোৱা হৈছে।

০.০৫ পূৰ্বকৃত অধ্যয়নৰ সমীক্ষা :

অসমৰ প্ৰাচীন চুতীয়া সকলৰ বিষয়ে পূৰ্বতে কোনেও অধ্যয়ন কৰা নাই এনে নহয়। কিন্তু চুতীয়া জাতি সম্পৰ্কীয় বিভিন্ন প্ৰবন্ধপাতি পোৱা হৈছে যদিও প্ৰতিবেদন এটি পূৰ্বকৃত অধ্যয়ন কৰিবলৈ সেই সমূহ সমলেই পৰ্যাপ্ত নহয়। প্ৰত্যেক বিষয়ৰে পুংখানুপুংখ তথ্য আৰু বিশ্লেষণহে বিষয়বস্তুক প্ৰকৃত মাত্ৰা প্ৰদান কৰে। বৰ্তমান পৰিৱেশ পৰিস্থিতি তথা সমল আৰু তথ্যপাতিৰ অভাৱত এই প্ৰতিবেদনত অন্তৰ্ভুক্ত কৰিবলগীয়া পূৰ্বকৃত অধ্যয়ন বিষয়টো বাদ পৰি গৈছে।

১.০০ মূল বিষয়ৰ আলোচনা :

১.০১ চুতীয়া সকলৰ পৰিচয় :

চুতীয়া জনগোষ্ঠী হ'ল অসমৰ অতি প্ৰাচীন আৰু ইতিহাসে ঢুকি নোপোৱা এক বাবেৰহনীয়া সংস্কৃতিয়ে সমৃদ্ধিশালী এক উন্নত জনগোষ্ঠী। চুতীয়া সকল অসমৰ এচাম ভূমিপুত্ৰ। কোনো কোনো পণ্ডিতে তেওঁলোকক অষ্টিক বুলি ক'ব খোজে। কিন্তু সৰহ সংখ্যক পণ্ডিতে চুতীয়াসকলক মঙ্গোলীয় বুলি ক'ব খোজে। চুতীয়াসকলৰ উৎপত্তি, সমাজ ব্যৱস্থা আৰু অন্যান্য দিশ সম্পৰ্কে বৈজ্ঞানিক ভিত্তি বিচাৰ বিশ্লেষণ কৰিলে দেখা যায় যে চুতীয়া সকল চুতীয়া সকল অসমৰ এটা খিলঞ্জীয়া জনগোষ্ঠীৰ লোক। বৰ্তমান চুতীয়া গোষ্ঠীৰ বিষয়ে অসমৰ অন্যান্য জাতিৰ মানুহৰ মাজত ধ্যান, ধাৰণা একেবাৰে সীমিত বুলি ক'ব পাৰি। ইংৰাজ পণ্ডিত ফ্ৰেন্সিচ বুকানন হেমিলটন তেওঁৰ An Account of Assam নামৰ অসম সম্পৰ্কীয় বিবৰণত পোৱা মতে কলিয়াবৰৰ পূৰে আহোমসকলৰ পিছতে সংখ্যাগোষ্ঠী জাতিটো হ'ল চুতীয়া। তেওঁলোক হিন্দু আৰু আহোম দুটা নামেৰে বিভক্ত। জনসেৱকৰ প্ৰকাশিত To photography of Assam নামৰ গ্ৰন্থত পৰ্বতীয়া জনজাতি তালিকাত ৰাভা, মিকিৰ আৰু লালুংৰ লগতে চুতীয়া সকলকো অন্তৰ্ভুক্ত কৰিছে। উইলিয়াম ৰবিনচন (William Robinsan) ৰ মতে চুতীয়া সকল আহোমসকলৰ দৰে টাইশান গোষ্ঠীৰ লোক। তেওঁলোক কেতিয়া অসমলৈ আহিছিল সেইটো কথা বিচাৰ কৰাটো একেবাৰে দুৰসম্ভৱ। লক্ষীমপুৰৰ বহুতো আধিবাসীয়ে আজিও নিজকে চুতীয়া বুলি কয়। কিন্তু জনামতে হিন্দু ধৰ্ম গ্ৰহণ কৰাৰ পাছত তেওঁলোকে নিজৰ আদিম ভাষাটোৰ লগত সকলো সম্পৰ্ক হেৰুৱাই পেলাই। কৰ্ণেল ই. টি ডেণ্টনে তেওঁৰ Ethnology of Bengal নামৰ গ্ৰন্থত চুতীয়া সকলক বিহিয়া আৰু লালুং গোষ্ঠীৰ সমগোত্ৰীয় বুলি কয়। তেওঁৰ মতে উজনি অসমৰ লালুং জাতিটোৱে চুতীয়া বংশোদ্ভৱ বুলি দাবি কৰাৰ পৰিপেক্ষিতত সকলো লালুং চুতীয়া হোৱাটো অসম্ভৱ নহয়। চুতীয়া সকলৰ গাৰ বৰণ পাতল জলফাই ৰঙৰ আৰু দেহৰ গঠন নিয়মীয়া। অৱশ্যে তেওঁলোকৰ সৰহ সংখ্যকৰে মুখ বহল আৰু নাক ইমান জোঙা নহয় বা চকুও সিমান ডাঙৰ নহয়। অসমৰ বৰ্ণবাদৰ জখলাত হিন্দু জাতি হিচাপে তেওঁলোকৰ অৱস্থান নিম্ন আৰু তেওঁলোক অনাৰ্য্য নহয়। সেইকথা দেখুৱাবলৈ তেওঁলোকে নিজকে হিন্দু চুতীয়া বুলি পৰিচয় দিয়ে।

আনহাতে বুৰঞ্জীবিদ বেনুধৰ শৰ্মা, ৰাজমোহন নাথ আৰু ৰায়বাহাদুৰ, আনন্দচন্দ্ৰ আগৰৱালা আদি লেখকৰ ব্যাখ্যা মতে সোৱনশিৰি নৈ য'ৰ পৰা উৎপত্তি হৈছে তাত এটা হুদ বা সৰোবৰ আছে। বৰ্তমান যাক পতালি বুলি জনা যায়। অতিজৰ এই পতালি সৰস্বতী বুলি নামাকৰণ কৰা হৈছিল। এই সৰস্বতী নৈখনৰ উৎপত্তি হৈ সেই হুদটোৰ পৰা বৈ আহিছে। আগৰৱালাৰ মতে এই সৰস্বতী নদীৰ পাৰতে অতিজত চুতীয়াৰ স্থায়ী বাসস্থান আছিল সেই কথা নিপাত সত্য। তেওঁ সেয়ে কৈছে যে চুতীয়া সকলে নিজকে স্থায়ী বুলি

সমাজত পৰিচয় দিছিল। এনে দৃষ্টিকোণৰ পৰা চতীয়া শব্দহে শুদ্ধ কিন্তু চুতীয়া শব্দ অশুদ্ধ। গতিকে সৰ্বস্বতী নৈৰ পাৰত বাস কৰি থকাৰ বাবেই চুতীয়া জাতিৰ নাম উৎপত্তি হয় বুলি দৃঢ়তাৰে মতপোষণ কৰিছে।

ডঃ লীলা গগৈৰ গ্ৰন্থ আহোম জাতি আৰু অসমীয়া সংস্কৃতিত ব্যাখ্যা কৰা মতে, ভীষ্মকৰ বংশধৰৰ পৰা উৎপত্তি হোৱা সতি-সন্ততি সকলৰ পৰাই চুতীয়া জাতিৰ উৎপত্তি হয় বুলি অভিহিত কৰিছে। পদ্মনাথ গোহাঞি বৰুৱাৰ অসম বুৰঞ্জীত উল্লেখ কৰা মতে সোৱনশিৰি নৈৰ পাৰত সোনাগুৰি পাহাৰত ভীষ্মকৰ বংশধৰ এটা টোকোনা পৰিয়ালৰ বীৰবৰ বা বীৰপালৰ বংশধৰ লোকৰ পৰা উৎপত্তি হয় বুলি মতপোষণ কৰিছে।

ডঃ লক্ষ্মী দেৱীৰ প্ৰণীত অসম বুৰঞ্জীত উল্লেখ কৰা মতে চুতীয়া সকল প্ৰকৃততে ভীষ্মকৰ বংশৰ লোক আছিল। ভীষ্মক ৰজাৰ মৃত্যুৰ পাছত ৰুদ্ৰবীৰ ৰুদ্ৰবাহু, ৰুদ্ৰমালী, ৰুদ্ৰকেশ আৰু ৰুদ্ৰাধাজ এই পাচজন পুত্ৰ আৰু ৰুদ্ৰিনী নামৰ এগৰাকী কন্যা আছিল। এই পাছজন পুত্ৰৰ মাজত বিদৰ্ভ ৰাজ্যখনক ভাগবতৰা কৰি লোৱা হৈছিল। ইয়াৰে এজন পুত্ৰ শ্বেতগিৰি পৰ্বতৰ কাষৰ ৰাজমণ্ড পৈত্তিক সম্পত্তি হিচাপে লাভ কৰিছিল আৰু সেই শ্বেতগিৰিৰ পৰাই চুতীয়া নাম হৈছে বুলি দৃঢ়তাৰে মত পোষণ কৰিছে। প্ৰখ্যাত লেখক ৰায় গুণাভিৰাম বৰুৱা বাহাদুৰ বুৰঞ্জীত ব্যাখ্যা কৰা মতে চুতীয়া সকল হ'ল ক্ষত্ৰিয় জাতিৰ এক পৃথক জনগোষ্ঠীৰ মানুহ আৰু তেওঁলোক অসমৰ আদিম আদিবাসী বুলি অভিহিত কৰিছে। ডব্লিউ বি ব্ৰাউন চাহাবৰ ব্যাখ্যা মতে চুতীয়া সকল হ'ল অসমৰ শদিয়া অঞ্চলত বাস কৰা প্ৰথম আদিবাসী আৰু এওলোকক ভীষ্মকৰ বংশৰ ক্ষত্ৰিয় জাতিৰ লোক হিচাপে মতপোষণ কৰিছে।

ঐতিহাসিক বিৱৰণ, বিভিন্ন জনশ্ৰুতি, ধৰ্মীয় শাস্ত্ৰ আৰু প্ৰত্নতাত্ত্বিক সকলৰ ব্যাখ্যাৰ ওপৰত নিৰ্ভৰ কৰি বিচাৰ বিশ্লেষণ কৰিলে দেখা যায় যে চুতীয়া সকল প্ৰকৃততে অনাৰ্য পৰিৱৰ্ত্তে ক্ষত্ৰিয় জাতিৰ মানুহ আছিল। সংক্ষেপে কবলৈ গ'লে চুতীয়া সকল ভীষ্মক বংশৰ ক্ষত্ৰিয় জনগোষ্ঠীৰ লোক। যিহেতু ক্ষত্ৰিয় সকল অতি বুদ্ধিয়ক, শিক্ষিত, স্বাস্থ্যবান, শক্তিশালী, উন্নত চিন্তা-চৰ্চাৰে বিভূষিত চতুৰ আৰু শক্তিশালী লোক। যিহেতু সোৱনশিৰি নৈৰ উৎপত্তি স্থানত পথৰা পৰ্বতৰ ওপৰত সোৱনশিৰি নৈৰ কাষত চুতীয়া সকলে মিচিংসকলৰ দৰেই সমূহীয়া ভাৱে সুখে-শান্তিৰে জীৱন নিৰ্বাহ কৰিছিল। অন্যহাতে প্ৰথম অৱস্থাত তেওঁলোকৰ মাজত কোনো ৰজা নাছিল। প্ৰত্যেকটো পৰিয়ালে নিজ ইচ্ছামতে উৎপাদন কৰা, স্বাধীন ভাৱে নিজৰ সিদ্ধান্ত গ্ৰহণ কৰা ইত্যাদি দিশত সম্পূৰ্ণ মুক্ত আছিল। উত্তৰ পূব ভাৰতৰ অন্যান্য জাতি উপজাতি সমূহৰ ধৰণে চুতীয়া সকলৰ মাজতো বিভিন্ন ভাগ বা ফৈদ খেলত বিভক্ত আছিল। আদিম অৱস্থাত প্ৰথম জাতি-জনজাতিৰ পৰিয়ালৰ লগত সামাজিক সম্পৰ্ক স্থাপন কৰিছিল। অন্যহাতে কিছুমান লোকৰ মাজত বৈবাহিক সম্পৰ্ক স্থাপন আৰু জীৱন নিৰ্বাহৰ বিভিন্ন বৃত্তিক কেন্দ্ৰ কৰি হিন্দু, চুতীয়া, আহোম চুতীয়া, সোনোৱাল চুতীয়া, চাওদাও চুতীয়া, বিহিয়া চুতীয়া, কাড়ী চুতীয়া ইত্যাদি ভাগত ভাগকৰা হৈছিল। অৱশ্যে সামাজিক বিভাজনৰ বিষয়টো প্ৰাসংগিক যেন লাগিলেও চুতীয়া সকলৰ মাজত জাতি গঠন পত্ৰিয়া ক্ৰমবিকাশ আৰু প্ৰগতি তথা অতীজৰ সমাজ সংৰচনাৰ বিষয়ে অধ্যয়ন কৰিবলৈ এই বিষয়লৈ সম্যক গুণ থকাটো অতি প্ৰয়োজন।

১.০২ ৰাজবংশাৱলীৰ পৰিচয় :

উত্তৰপূব ভাৰতৰ অন্যান্য জনগোষ্ঠী সমূহৰ ধৰণে চুতীয়া সকলৰ মাজত চুতীয়া সকলৰ প্ৰথম ৰজা বীৰপাল বা বীৰবল। বীৰপাল বা বীৰবলে মংগল গিৰি পাহাৰৰ ৬০ ঘৰ চুতীয়া পৰিয়ালক একগোট কৰি সৰ্বপ্ৰথম চুতীয়া ৰাজ্য প্ৰতিস্থা কৰিছিল। পাছত বীৰবলৰ পুত্ৰ ৰজা বড়ধ্বজ পালৰ নেতৃত্বত ৰাজ্যখনৰ পৰিসীমা অধিক বৃদ্ধি তথা ৰাজনৈতিক, সামৰিক, সাংস্কৃতিক আৰু আৰ্থ-সামাজিক দিশত অধিক সমৃদ্ধিশালী হৈ উঠিছিল। ৰাজ্যখন প্ৰতিস্থা হোৱাৰ দিনৰে পৰা পতন হোৱাৰ পাছতো ৰাজ্যৰ শাসন আৰু প্ৰশাসনিক

দিশত গুৰুত্বপূৰ্ণ ভূমিকা পালন কৰি অহা প্ৰমান ইতিহাসত আজিও লিপিবদ্ধ হৈ আছে।

চুতীয়া বজাসকলৰ বংশাৱলী সম্পৰ্কে তলত উল্লেখ কৰা হ'ল -

| নাম | ৰাজত্বকাল |
|---------------------|-------------|
| ক) বীৰপাল | ১১৮৭-১২১০ |
| খ) বভ্ৰুধ্বজ পাল | ১২১০-১২৫০ |
| গ) বিজয়ধ্বজ পাল | ১২৫০ - ১২৭০ |
| ঘ) বিক্ৰমধ্বজ পাল | ১২৭০-১২৮৫ |
| ঙ) গুৰুধ্বজ পাল | ১২৮৫-১২৮৫ |
| চ) হংসধ্বজ পাল | ১৩০৫-১৩২৫ |
| ছ) ময়বুধ্বজ পাল | ১৩২৫-১৩৪৩ |
| ঝ) জয়ধ্বজ পাল | ১৩৪৩-১৩৬০ |
| ঞ) কৰ্মধ্বজ পাল | ১৩৬০-১৩৮০ |
| ট) সত্য নাৰায়ণ | ১৩৮০-১৪০০ |
| ঠ) লক্ষ্মী নাৰায়ণ | ১৪০০-১৪২০ |
| ড) ধৰ্ম নাৰায়ণ | ১৪২০-১৪২০ |
| ঢ) প্ৰত্যাশ নাৰায়ণ | ১৪৪০-১৪৬৫ |
| ণ) যশ নাৰায়ণ | ১৪৬৫-১৪৮০ |
| ত) পূৰ্ণধৰ নাৰায়ণ | ১৪৮০-১৫০০ |
| থ) ধৰ্মধ্বজ পাল | ১৫০০-১৫২২ |
| দ) নীতি পাল | ১৫২২-১৫২৪ |

ইতিহাসৰ তথ্য অনুসৰি সৰ্বপ্ৰথমে ১১৮৭-১২২৫ লৈকে স্বৰ্ণগিৰিত দ্বিতীয়ত ১২২৫ - ১২৪৮ বতনপুৰত অৰ্থাৎ বৰ্তমান সময়ত মাজুলীত আৰু শেষত ১২৪৮-১৫২৪ লৈকে শদিয়াত ৰাজধানী প্ৰতিষ্ঠা কৰি ৰাজত্ব কৰিছিল। আহোম সেনাৰ লগত ১৫১৩-১৫১৭ লৈকে যুদ্ধৰ সূত্ৰপাত হৈছিল। (সেনাৰ লগত ১৫১৩-১৫১৭) ১৫২৪ চনৰ ১৭ এপ্ৰিলৰ পৰা আহোম ৰাজ্যৰ লগতে চুতীয়া ৰাজ্যৰ অন্তৰ্ভুক্ত হৈছিল।

ওপৰত উল্লেখ কৰা এই বীৰ বীৰাঙ্গনাৰ কথা মনত পেলাই আজিও চুতীয়া সকলে পূজা-পাতল দি উপাসনা কৰি আছে। আহোম সৈন্যৰ হাতত নীতিপালৰ মৃত্যুৰ পাছত সতী-সাধনীয়ে উপায়হীন হৈ উচুপি উচুপি কান্দি ১৫২৪ খ্ৰীঃৰ ৭ ব'হাগৰ দিনা কুবেৰ সম্পত্তি বুকুত বান্ধি ইন্দৰগিৰি পৰ্বতৰ পৰা কুণ্ডত জাপ মাৰি মৃত্যু হয়। সেইদিনাৰ পৰা কুবেৰ সম্পত্তি চুতীয়া সমাজৰ পৰা বিলুপ্ত হয়।

চুতীয়া ৰাজ্যখন সম্পূৰ্ণৰূপে আহোমৰ অধীন হোৱাৰ পাছত ৰজাই সাধক নাৰাপক বন্দী কৰি শিশুবধ কৰাটো মহাপাপ বুলি গণ্য কৰি হত্যা কৰাৰ পৰিৱৰ্তে পূৰে বৌতা, পশ্চিমে ধনশিৰি, উত্তৰে কুবেৰ আলি আৰু দক্ষিণে ব্ৰহ্মপুত্ৰ এই ভূমি খণ্ড লগতে ১২ ঘৰ চুতীয়া পৰিয়ালক লগত নিগাজিকৈ থকাৰ সুবিধা কৰি দিছিল। ইয়াৰ পাছত চুতীয়া ৰাজ্যই ক্ৰমান্বয়ে আৰ্থিক, সামাজিক, ৰাজনৈতিক আদি দিশত অতি দুৰ্বল হ'বলৈ ধৰাৰ লগতে আন্তঃগাঁঠনিত বিশৃংখলতা আৰু তেওঁলোকৰ মাজত একতাৰ বান্ধোন ক্ৰমান্বয়ে হ্রাস পাবলৈ ধৰিলে।

চুতীয়া ৰজাসকলৰ ৰাজপ্ৰতীক আছিল ঢাল-তৰোৱাল আৰু এটা সোণৰ মেকুৰি। এইবিলাকৰ বাহিৰেও কিছুমান আপুৰোগীয়া সা-সম্পত্তি যেনে সোণৰ সিংহাসন, সোণৰ দণ্ডছত্ৰ, সোণৰ মাইহাং, সোণৰ পিকদান, ভোগজৰা, সোণৰ বেলা বা ভৰি ধোৱা চৰিয়া ইত্যাদি। চুতীয়া ৰজা সকলে বিভিন্ন উৎসৱ, পূজা-পাৰ্বন

আদিত ব্যৱহাৰ কৰা সোণ বা ৰূপ খটোৱা সৰুদৈয়া জাপি, হাতীৰ দাতৰ বনকৰা পাটি, চৰানাও, দোলানাও, খেলনাও, কাঠৰ নানা প্ৰকাৰৰ সামগ্ৰী, পল্লিশিং কাটিখোদাই কৰি নিৰ্মান কৰা সামগ্ৰী আদিৰ বাহিৰেও সোণ-ৰূপৰ বিভিন্ন মূৰ্তি নিৰ্মাণ হেঙুল হাইতালৰ পীৰা ইত্যাদিয়ে প্ৰধান আছিল।

আদিম যুগৰ পৰাই চুতীয়া ৰজা মহাৰজা সকলে কুণ্ডি মামা, বা গিৰা গিৰাছি উপৰি শিৱ, দেৱদেৱী আদিক পূজা পাতল দি উপাসনা কৰি অহা শাক্ত পন্থি লোক আছিল। অন্যহাতে দেৱ-দেৱীসকলৰ পূজা-পাতল, বলিশালত মানুহ অথবা জীৱ-জন্তু বলিদিয়া আৰু অন্যান্য ধৰ্মীয় ক্ৰিয়া কৰ্মৰ ক্ষেত্ৰত চুতীয়া, দেউৰী সকলৰ বাহিৰে অন্য ব্ৰাহ্মন সকলক সমাজত মান-সন্মান কৰাৰ উপৰিও তেওঁলোকক ভূমিদান কৰি স্থায়ী সংস্থাপনৰ ব্যৱস্থা কৰা হৈছিল। পিছলৈ চুতীয়া ৰাজবংশ আৰু সম্ভ্ৰান্ত শ্ৰীটোৱে হিন্দু ধৰ্ম গ্ৰহন কৰি আৰ্যকৃত হোৱাৰ পাছত তেওঁলোকে কুণ্ডি মামা বা গিৰা গিৰাছি উপৰি শিৱ, দেৱী গনেশ আৰু বিষ্ণুকো উপাসনা কৰিবলৈ ধৰিলে। ইয়াৰে যিসকল ৰজাই ব্ৰাহ্মনক ভূমিদান কৰিছিল তেওঁলোকৰ মাজত কেইবাজনো ৰজা বিষ্ণু ভক্ত আছিল। দুই বা চাৰিজন ৰজা বিষ্ণু ভক্ত আছিল যদিও সামাজিক প্ৰথা অনুযায়ী চুতীয়া, দেউৰী সকলৰ বাহিৰে আন কোনো বাক্তিয়ে মন্দিৰৰ ভিতৰতে প্ৰৱেশ কৰি উপাসনা থলিত গৈ ধৰ্মীয় ক্ৰিয়া কাজ আৰু বৰিবিধানৰ কাৰ্যত অংশ গ্ৰহন কৰি সমান অধিকাৰ লোৱা সুবিধা দিয়া নাছিল।

বৃত্তি ব্যৱহাৰ দৃষ্টিকোণৰ পৰা পৰ্যায়লোচনা কৰিলে দেখা যায় যে চুতীয়া ৰজাসকলৰ শাসন কালত কুমাৰ, কমাৰ, নাপিত, ধোৱা, তাতি, মালী, সোণাৰী ইত্যাদি প্ৰকাৰৰ বৃত্তিধাৰী লোক আছিল। ইয়াৰে কমাৰ সকলে খোতিৰ কাৰ্যত প্ৰয়োগ কৰা নানা প্ৰকাৰৰ সজুলি যেনে - নাঙলৰ ফাল, খন্তি, কোৰ, কাচি ইত্যাদিৰ উপৰিও দৈনন্দিন ঘৰুৱা কাৰ্যত ব্যৱহাৰ কৰা নানা প্ৰকাৰৰ কটাৰী, দা, কুঠাৰ, হাতোৰা, গজাল, বৰশী আদি তৈয়াৰ কৰি ৰাজ্যখনত আৰ্থিক অৱস্থা তনকিয়াল কৰিছিল। উল্লেখযোগ্য যে চুতীয়া সকলৰ শাসনকালত জালেৰে মাছ ধৰা প্ৰথা নাছিল। মাছমৰীয়া বা কৈবৰ্ত বুলি কোনো বৃত্তিধাৰী লোক নাছিল। সেয়ে সৰ্বসাধাৰণ মানুহে পুখুৰী, জলাশয় আদিত নিজে মাছ ধৰিছিল। সম্ভ্ৰান্ত লোক সকলে তেওঁলোকৰ ঘৰত দৈনিক বনুৱা হিচাপে কাম কৰা মানুহক মাছধৰা কৰ্মত নিয়োগ কৰিছিল। মাছধৰোতে ব্যৱহাৰ কৰা সজুলি হ'ল জকাই, খালৈ, জুলুকি, পল, চেপা, বৰশী আদিয়েই প্ৰধান।

২.০০ চুতীয়া জাতিৰ বিবাহ পদ্ধতি :

মানৱ জীৱনৰ তিনিটা প্ৰধান অনুসংগ জন্ম, বিবাহ, আৰু মৃত্যু সম্পৰ্কীয় লোকাচাৰ আৰু লোকবিশ্বাসেৰে অসমীয়া সমাজ সমৃদ্ধ হৈ আছে। কেউতাৰ ভিতৰত বিবাহ অনুষ্ঠানটোৱেই আটাইতকৈ আনন্দমুখৰ। বিয়া অসমীয়া সমাজৰ এক প্ৰাণময় বং অৱস্থা উৎসৱ। হাঁহি আনন্দৰ বহুঘৰা। গাঁৱৰ কোনোবা এঘৰত বিয়া বুলিলেই গঞা ৰাইজৰ উল্লাহৰ অন্ত নাই। ওচৰ চুবুৰিয়াই উপযাচি গৈ ইটো সিটো কাম কৰি দিয়ে। ধান-চাউল শুকুৱাই ৰভা পৰলা দি বিভিন্ন কামত সহায় কৰি দিয়ে। এই সমূহৰ লগতে আনুসংগীক ভাৱে নীতি-নিয়মৰ মাজেৰে এখন বিয়া অনুষ্ঠিত হয়। পৃথিবীৰ সকলো সমাজতে বিবাহৰ লগত জড়িত কেতবোৰ নীতি-নিয়ম আচাৰ-অনুষ্ঠান পালন কৰা হয়। ধৰ্ম, সম্প্ৰদায় তথা অঞ্চলভেদে কিছুমান নীতি-নিয়মৰ প্ৰাৰ্থক্য থাকিলেও কিছুমান নিয়ম সকলো সমাজতে প্ৰযোজ্য। সকলো সমাজতে একে পৰিয়ালৰ লোকৰ মাজত বিবাহ নিসিদ্ধ। চুতীয়া সকলৰ মাজতো এই নিয়ম প্ৰযোজ্য। অসমীয়া সমাজৰ বিবাহৰ ক্ষেত্ৰত যিসমূহ আচাৰ-আচৰণ পালন কৰা হয় সেইবোৰ চুতীয়া জনগোষ্ঠীৰ মাজতো প্ৰচলিত। তেওঁলোকে পালন কৰা লোকাচাৰ সমূহৰ মাজতো প্ৰচলিত। তেওঁলোকৰ বিবাহ অনুষ্ঠানত প্ৰৱেশ কৰা লোকাচাৰ সমূহৰ বিষয়ে আলোচনা আগবঢ়োৱা হ'ব। প্ৰতিখন সমাজতে বিবাহ এটা অপৰিহাৰ্য আৰু আনন্দ উল্লাসৰ অনুষ্ঠান। এই অনুষ্ঠানে পাৰিবাৰিক আৰু সামাজিক বান্ধোন কটকটীয়া কৰে। ইয়াৰ লগতে যিবোৰ নীতি-নিয়ম চলিত হৈ থাকে সেইবোৰে সেই সমাজখনৰ

সংস্কৃতি প্রতিফলিত কৰে। বিবাহৰ প্ৰতিটো উপলক্ষ্যত কিছুমান গীত পৰিবেশন কৰা হয়। এই গীতবোৰ মূলতঃ নাৰীসকলৰ দ্বাৰা ৰচিত। এই গীতবোৰ দৰা-কইনা আৰু পৰিয়ালৰ লোকৰ মানসিক অনুভূতি প্ৰকাশ কৰাৰ উপৰিও সমাজ ব্যৱস্থাবোৰ ইংগিত দিয়ে। কিছুমান গীতত আনকি বুৰঞ্জীৰ সুৰাসো থাকে। চুতীয়া সমাজত মূলতঃ দুইপ্ৰকাৰৰ বিবাহ প্ৰচলিত। বৰবিয়া আৰু নোৱাই তোলানি বিয়া।

২.০১ বিবাহৰ সজ্জা :

বিবাহৰ সজ্জা সম্পৰ্কে বিভিন্নজন পণ্ডিতে বিভিন্ন সজ্জা আৰু মন্তব্য আগবঢ়াইছে যদিও বিজ্ঞান সন্মত সজ্জা পোৱা নাযায়। তলত উল্লেখযোগ্য লিখক হিন্দু দৰ্শন আৰু ধৰ্মশাস্ত্ৰ আদিয়ে আগবঢ়োৱা ব্যাখ্যা সম্পৰ্কে আলোচনা কৰা হ'ল।

ঋকবেদ, অথৰ্ববেদ আদিত উল্লেখ কৰা মতে মানুহৰ জীৱন বৃত্তৰ লগত জড়িত হিন্দুৰ সংস্কাৰমূলক উৎসৱ অনুষ্ঠানৰ ভিতৰত বিবাহেই গুৰুত্বপূৰ্ণ স্থান অধিকাৰ কৰি আহিছে। এই বিবাহ অনুষ্ঠানটোৰ জৰিয়তে কামনা বাসনাৰ উদ্দেশ্য সিদ্ধ কৰা লগতে সন্তান উৎপাদনৰ দ্বাৰা পুৰুষে দ্বিতীয়বাৰ জন্ম লাভ কৰা আৰু সংসাৰৰ গতি ধাৰাবাহিকতা ৰক্ষা কৰে। সেয়ে বৈদিক যুগতো আৰ্যসকলে গুৰুত্ব দিয়া বিবাহক তিনিটা প্ৰধান কাৰণৰ উৎস হ'ল এখন মধুৰ ঘৰ, এগৰাকী মনোৰমা অথচ গুণৱতী ভাৰ্যা আৰু ঘৰচীয়া জীৱ-জন্তু আদিয়েই প্ৰধান। হিন্দু ধৰ্মৰ মতে যিসকল পুৰুষে বিবাহ পাশত আবদ্ধ হোৱা নাই, তেওঁলোক যজ্ঞ বিহীন অযোজ্য। দ্বিতীয়তে বিবাহ অবিহনে পুৰুষৰ জীৱন সম্পূৰ্ণ নহয়। যিহেতু পুৰুষ আৰু স্ত্ৰী উভয়ে পূৰ্ণ মানৱৰ অৰ্ধ অংগহে। দুই অৰ্ধ অংগ মিলি হয় এক পূৰ্ণ মানৱ জীৱন। তেওঁলোক আৱণ্যকত উল্লেখ কৰা মতে পুৰুষে বিবাহ কাৰ্য সমাধা কৰি পুত্ৰ সন্তান জন্ম দি পিতৃ ঋণ, মাতৃ ঋণ দেৱ ঋণ আৰু অন্যান্য ঋণ পৰিশোধ কৰিব পাৰে। হিন্দুৰ দৰ্শন মতে পুৰুষ আৰু স্ত্ৰী উভয়েৰে পশুত আৰু উশুংখল জীৱন পৰিহাৰ কৰি সুন্দৰ আদৰ্শ স্থায়ী আৰু পূৰ্ণ জীৱনৰ প্ৰস্তুতিৰ অৰ্থে বিবাহৰ আৱশ্যক। ডঃ নোমল চন্দ্ৰ দাসে অসমৰ বিভিন্ন জনগোষ্ঠীৰ বিবাহ পদ্ধতি ব্যাখ্যা কৰা মতে বিবাহ হৈছে সামাজিক দায়িত্ব পালন কৰি প্ৰজন্ম ৰক্ষা কৰাৰ এক সংস্কাৰমুখী প্ৰক্ৰিয়াৰ প্ৰতি গভীৰ অন্তৰ্দৃষ্টি ৰাখি আনন্দ উৎসৱ কৰি দুটি শৰীৰ দুটি মন দুখন সমাজ, দুটি সংস্কৃতি আৰু কোনো দেৱ দেৱীক বা সমাজক সাৰ্থী কৰি লৈ এক শপত গ্ৰহণৰ সহায়ত দুটি আত্মাৰ মিলনকে বিবাহ বুলি ক'ব পাৰি।

২.০২ বিবাহৰ উৎপত্তি :

আদিম অৱস্থাত বিশ্বৰ প্ৰতিটো জনগোষ্ঠীৰ মানুহে ঘৰ-বাৰী হীন এক অঘৰী জীৱন অতিবাহিত কৰিছিল। সমাজত ক্ৰমান্বয়ে জনসংখ্যা বৃদ্ধি, মানসিক চিন্তা-চৰ্চা বিকাশ জীৱন আৰু আৰ্থিক নিৰাপত্তা তথা নানা সমস্যাৰ সমাধানকৰাৰ উপায় উদ্ভাৱন কৰিলে। ইয়াৰ ফলত বিবৰ্তমান প্ৰক্ৰিয়া বিবাহ, পৰিয়ালে ধৰ্ম আদি সামাজিক সংস্থাসমূহৰ সৃষ্টি হয়।

প্ৰখ্যাত সমাজ দাৰ্শনিক এল. এছ মৰগানৰ ব্যাখ্যা মতে মানৱ সমাজ অতীতত যৌন, সাম্যবাদী আছিল। সেইসময়ত কোনে কাৰ লগত যৌন সম্পৰ্ক স্থাপন কৰিব পাৰিব তাৰ কোনো নিদিষ্ট নীতি-নিয়ম নাছিল। সেয়ে কোন কাৰ সন্তান বা কোন কাৰ পত্নী চিনি পোৱা নগৈছিল। ইয়াৰ ফলত সমাজত নানান ধৰণৰ সমস্যাৰ উদ্ভৱ হৈছিল। এনে বিশুংখলতা দূৰ কৰি যৌন প্ৰকৃতি চৰিতাৰ্থ কৰাত সুশুংখলা আৰু স্থায়িত্ব আনিবলৈ বিবাহ প্ৰথাৰ উৎপত্তি হয়।

২.০৩ বিবাহৰ প্ৰধান উদ্দেশ্য :

মানৱ সমাজত বিবাহৰ প্ৰধান উদ্দেশ্য কেৱল যৌন সম্পৰ্ক স্থাপন কৰাই নহয়, দুটা প্ৰবিত্ৰ আত্মাৰ

মিলন আগ্ৰহ আৰু নিগ্ৰহ মানি চলা, সুন্দৰ আৰু নিখুত গৃহাশ্ৰম, সন্তান জন্ম দিয়া আৰু লালন পালন কৰা উভয়ৰ মাজত ঐক্য-শান্তিবন্ধা কৰা, পিতৃ-মাতৃৰ ভূমিকা আৰু কৰ্তব্য পালন কৰা, সম্পত্তিৰ সংৰক্ষণ আৰু অৰ্থ আহৰণ কৰা, সামাজিক শৃংখলা অতুত ৰাখি যৌন নিষেধ মানি চলা, ধৰ্মীয় কাৰ্য সম্পাদন কৰা ব্যক্তিৰ ব্যক্তিত্ব বিকাশ ঘটোৱা ইত্যাদিকে মুখ্য উদ্দেশ্য বোলে।

২.০৪ বিবাহৰ প্ৰকাৰ আৰু ইয়াৰ লগত জড়িত লোকাচাৰ :

মানুহ সমাজপ্ৰিয় জীৱ। সমাজত বসবাস কৰি বংশবিস্তাৰ কৰিবৰ বাবেই প্ৰয়োজনীয় হৈ পৰে বিবাহ। সমাজভেদে বিবাহ পদ্ধতিবোৰ পৃথক পৃথক দেখিবলৈ পোৱা যায়। মনুষ্যত্বিয়ে অষ্ট প্ৰকাৰৰ বিবাহ অনুমোদন কৰিছে। যেনে - ব্ৰহ্ম, দৈব, আৰ্য, প্ৰজাপত্য, অসুৰ, গান্ধৱ, বাক্ষস আৰু পৈশাচ। ইয়াৰে অসুৰ, গান্ধৱ, বাক্ষক আৰু পৈশাচ বিবাহ প্ৰথাক নিকৃষ্ট বুলি গন্য কৰা হৈছিল। পৰম্পৰা অনুযায়ী চুতীয়া জনগোষ্ঠীৰ মাজত প্ৰচলন হৈ অহা প্ৰধান বিবাহ সমূহ হ'ল- ধৰ্ম বিবাহ, বলেৰে ধৰি নিয়া বিবাহ, পলুৱাই নিয়া বিবাহ, গন্ধৰ্ব বিবাহ আৰু ঘৰ জোঁৱাই ৰাখি পতা বিবাহ আদি। অবশ্যে বৈদিক পন্থিত বিশ্বাস কৰা হিন্দুকৃত শ্ৰেণী আৰু কিছুমান লোকে বৈদিক নীতি-নিয়মেৰে বামুণ পুৰুষিত সকলক নিমন্ত্ৰণ কৰি হোম পুৰি বিবাহ কাৰ্য সম্পাদন কৰে। শ্ৰীমন্ত শংকৰদেৱৰ বৈষ্ণৱ ধৰ্মৰ শঙ্কৰ সংঘত সদস্য গ্ৰহণ কৰা সকলে সংঘৰ বিধি বিধান অনুযায়ী বিবাহ কাৰ্য সম্পাদন কৰে। বৰ্তমান কিছুমান লোকে মন্দিৰত, কিছুমান দম্পত্বিয়ে আদালতত বিবাহ কাৰ্য সম্পাদন কৰে। চুতীয়া সমাজত বিধবা বিবাহ পুণৰ হোৱাত কোনো বাধা প্ৰদান কৰা নহয়। কিন্তু চুতীয়া সমাজত বাল্য বিবাহ সম্পূৰ্ণ নিষিদ্ধ।

চুতীয়া সমাজত প্ৰধানকৈ দুই প্ৰকাৰৰ বিবাহ দেখা যায়। সেইয়া হ'ল - নোৱাই তোলনি বিয়া আৰু বৰবিয়া।

২.০৫ নোৱাই তোলনি বিয়া :

ছোৱালীৰ কন্যাকাল হ'লে সেই উপলক্ষে নোৱাই তোলনি বিয়া পতা হয়। ১১-১২ বছৰ মানত ভৰি দিলেই ছোৱালীৰ পিতৃ মাতৃয়ে তাইৰ মনে মিলা সমনীয়া ছোৱালীৰ লগত সখী পাতিবলৈ ঠিক কৰে। আৰু সেই অনুসৰি ইঘৰে সিঘৰক ভাত খাবলৈ নিমন্ত্ৰণ কৰে। ছোৱালীৰ কন্যা কাল হোৱাৰ গড় বয়স ১২ বছৰ। উজনি অসমত চুতীয়া জনগোষ্ঠীৰ আদিম বাসস্থানৰ এক খণ্ডৰ নাম বাৰেকুৰি থান নামে অতিজৰেপৰাই জনাজাত হৈ আহিছে। এই স্থানত অষ্টভোজ গোঁসায়ে ৰাজবোসত পৰি উজাই আহি ডিব্ৰু নৈৰ কাষৰ সাকুৱা কৃষিভূমি অঞ্চলত প্ৰবেশ কৰিলে আৰু ইয়াতে তেওঁ ১২জন ভকতক শৰণ দি পুনৰ উজাই গ'ল। এই বাৰজন মুখ্য ব্যক্তিক শৰণ দি সেই অঞ্চলতে গঢ়ি উঠিছিল বাৰকুৰি থানৰ সমাজ। এই বাৰকুৰি থানৰ সমাজে প্ৰথম পুস্পিতা হোৱা পাটগাভৰু ছোৱালীক তোলনি বিয়া বা চুৱা বিয়া বুলি নামাকৰণ কৰিছিল। তেতিয়াৰে পৰা এই বিয়াখন কিছুমান বিশেষ ৰীতি-নীতিৰ দ্বাৰা মহিলা সকলে অতি গুৰুত্বসহকাৰে অনুষ্ঠিত কৰি আহিছে।

আন কিছুমান জনগোষ্ঠীৰ দৰে চুতীয়া সকলে ছোৱালীৰ কন্যা কাল হোৱাৰ লগে লগে নোৱাই তোলনি বিয়া পতা নিয়ম প্ৰাচীন কালৰ পৰা চলি আহিছে। ছোৱালী পুস্পিতা হোৱাৰ গম পোৱাৰ লগে লগে মাকে সময় চাই জীয়ৰী বোৱাৰী সকলোকে খবৰ দিয়ে। ছোৱালীজনীয়ে সেই সময়ৰ পৰা গৰু, ল'ৰা-বুঢ়া আনকি চন্দ্ৰ, সূৰ্য দেৱতাকো চাব নাপাই বুলি বিশ্বাস কৰা হয়। সেইবাবে ওচৰৰ মহিলা বিলাকে গম পোৱাৰ লগে লগে লৰি ধাপৰি ওচৰ চাপি আহে। মাকে এটা আচুতীয়া কোঠাত সজাই আৰু তাত ছোৱালীজনী ভৰাই ৰাখে। ধানখেৰৰ এখন বিচানা মাটিত সজাই তাতে মহিলাবিলাকে লগ লাগি উৰুলি দি আনুষ্ঠানিক ভাবে ছোৱালীজনীক আচুতীয়াকৈ কোঠাত সুমুৱাৰ ব্যৱস্থা কৰে। চাৰিদিনৰ বাবে কোঠাত আবদ্ধ কৰি ৰাখে। ইয়াকে চুকত সুমোৱা বুলি কোৱা হয়। কন্যাক সামাজিক বিধি মতে শধিকৰণ নকৰালৈকে ম'হৰ শিঙৰ ডাব কটাৰী বা

কটাৰী আৰু তামোল এটা হাতত বা ওচৰত ৰখা হয়। ইয়াৰ প্ৰকৃত অৰ্থ হ'ল এনে ডাব কটাৰী কন্যাৰ হাতত ৰাখিলে কোনো অপ শক্তি আহি অপকাৰ কৰিব নোৱাৰে আৰু তামোল থাকিলে কোনো ধৰণৰ তন্দ্র মন্দ্র কইনাৰ গাত নাখাতে বুলি বিশ্বাস কৰা হয়।

পাটগাভৰুৰ দেউতাকে দৈব্যঞ্জৰ কাষ চাপি বিয়াৰ পিছৰ ভাগ্য গননা কৰোৱাই আৰু যোগ নিকপন কৰে। গ্ৰহ দোষ নাথাকিলে সাত দিনত তোলনি বিয়া হ'ব আৰু যদি গ্ৰহ দোষ থাকে তেন্তে ন দিন, এঘাৰ দিন আৰু ব্ৰত অনুযায়ী একৈশ দিনত তোলনি বিয়া পাতে। দৈব্যঞ্জৰ নিৰ্দেশ মতে দান দক্ষিণা কৰি কন্যাৰ দোষ খণ্ডন কৰিলে কন্যা পৰৱৰ্তী জীৱনত সুখ সমৃদ্ধি হয় বুলি বিশ্বাস কৰা হয়। কন্যাৰ চাৰি দিনৰ দিনা চাৰিদিনীয়া গা ধোৱা পাতে। আৰু সেই দিনাৰ পৰা খেৰৰ বিচনাখন আতৰাই পেলোৱা হয়। ঘৰ-দুৱাৰ মচি কাপোৰ-কানি ধুই পৰিস্কাৰ কৰে। কন্যাক গা-ধুৱাবৰ বাবে ওচৰৰ তিৰোতাক নিমন্ত্ৰণ জনাই। চোতালৰ মূৰত তিনিদাল ইকৰা পাতিদৈ বা কুহিয়াৰ উভালি আনি বেই সাজি তাৰ মাজত এখন আগলি কলাপাত ৰাখি তাৰ ওপৰত ভৰি থৈ বহিবলৈ দিয়ে। দুটা খেৰৰ মুঠিৰ মাজত এটা শিল ৰাখে। মাহ-হালধী খুন্দি মিঠাতেল দি যোগাৰ কৰি থয়। এৰা ছোৱালী এজনীয়ে দুগৰি লয়। মাকে কলছি কাষত লয়। তাৰপিছত ছোৱালীজনীৰ কাপোৰৰ আঁচলত ধৰি চুকৰ পৰা বাহিবলৈ উলিয়াই আনে। পিছত এগৰাকীয়ে পানী চত্ৰিয়াই যায়। লগে লগে তিনিগৰাকী তিৰোতাই উৰুলি দিয়ে। ছোতালত সজাই থোৱা বেৰ চাৰিওফালে তিনিপাক ঘূৰাই কন্যাক পূৰ মুৰাকৈ বহিবলৈ দিয়ে। সন্মুখত দুগৰি আৰু কলছি ৰাখে। আয়তীসকলে উৰুলি দি নাম গায়।

ৰাম কৃষ্ণ বেইতে ঘূৰিয়ে
ৰাম কৃষ্ণ কিমান দুখে পালা
হৰি মোৰ এ
পাৰ পাই মেলিবা ভৰি।।

এইদৰে বিভিন্ন ধৰণৰ নীতি-নিয়মেৰে কন্যাক গা-পা ধুৱাই চাৰি দিনীয়া গা ধোৱা পৰ্ব সামৰণি পৰে।

কন্যাৰ খাদ্য :

ঋতুমতীক চাৰি দিনত তিনিদাল পাটিদৈ গাধুৱাই সেই কেইদিনত ফলাহাৰ খাবলৈ দিয়া হয়। সামাজিক প্ৰথা মতে নোৱাই তোলনি বিয়া নপতালৈকে এসাঁজ ফলাহাৰ আৰু এসাঁজ নিৰামিষ আহাৰ খাবলৈ দিয়া হয়। চাৰি দিনৰ মূৰত অৰ্থাৎ কন্যাক খাৰ নোৱন কৰাৰ পাছত কল, বুট, মগু আদি খাবলৈ দিয়াৰ লগতে এসাঁজ নিৰামিষ আহাৰ খাবলৈ দিয়া হয়। অঞ্চলভেদে উক্ত ৰীতি-নীতিবোৰ পালন কৰাৰ ক্ষেত্ৰত কিছুমান প্ৰভেদ দেখিবলৈ পোৱা যায়। সেইদৰে খাৰ নোৱনৰ পিছত কন্যাক উপবাস ভাঙি ভাত বন্ধা-বঢ়া কৰাৰ সুবিধা দিয়াৰ ক্ষেত্ৰত অঞ্চলভেদে কিছুমান পৃথক পৃথক নিয়ম পালন কৰা দেখা যায়। কিছুমান অঞ্চলত জ্যোতিষীৰ গননা মতে ভাত বন্ধা বঢ়া কৰাৰ বাবে একেটা আমডালৰ পৰা টোঁখুটি, তাও মাৰি আৰু খৰি যোগাৰ কৰি দিয়া হয়। এটা নিদিষ্ট মাটিৰ চৰুৰ তলৰ বাহিবফালে বোকা মাটিৰে ভালদৰে লিপি লয়। ভাত সিজোৱাৰ ধৰণে হাঁহৰ কণী এটা, বেঙেনা তিনিটা পৃথক পৃথক চকত সিজোৱা হয়। সিদ্ধ বস্ত্ৰবোৰ থ'বৰ বাবে এডোখৰ নিদিষ্ট ঠাই গোবৰ মাটিৰে সুন্দৰকৈ লিপি মচি পৰিস্কাৰ কৰি লোৱাৰ পাছত আছুতীয়াকৈ ৰখা হয়। এই স্থানতে একাধিকখন কলাপাত স্থাপন কৰি প্ৰতিখন পাতৰ ওপৰত উল্লেখিত প্ৰতিবিধ খাদ্য এবিধ এবিধকৈ ৰখা হয়। ভাতখিনি আকৌ মুঠিয়াই মুঠিয়াই তিনিখন পাতত পৃথক পৃথককৈ ৰখা হয়। দুগৰি টেকেলি লোৱা ছোৱালী আৰু তিনি চাৰিগৰাকী বয়োজ্যেষ্ঠ মহিলাই একেলগে উৰুলি দি কন্যাক একে উশাহতে তিনি চাৰি মুঠি ভাত খাবলৈ অনুৰোধ কৰে। ভাত খোৱাৰ অন্তত কন্যাৰ ব্ৰত ভঙা হৈছে বুলি গন্য কৰা হয়। সেই দিনটোৰ পৰা

ঋতুমতীক এসাঁজ নিৰামিষ আহাৰ খাবলৈ দিয়া নিয়ম হিন্দু চুতীয়া সমাজত প্ৰচলন থকা দেখা যায়।

পানী তোলা নিয়মঃ

চুতীয়া জনগোষ্ঠীৰ সমাজত তোলনী বিয়াত কন্যাক গা-ধুৰাবলৈ পানী তোলা কিছুমান বিশেষ, ৰীতি-নীতি প্ৰাচীন যুগৰ পৰা প্ৰচলন হৈ আহিছে। সাধাৰণতে নতুনকৈ পুষ্টিপতা হোৱা এৰাঁ ছোৱালীক গা-ধুৰাবৰ কাৰণে পানী তুলিবলৈ কন্যাৰ পিতৃ-মাতৃয়ে গাঁৱৰ কেইগৰাকীমান বৰ্ষীয়ান মহিলাক বিশেষভাৱে নিমন্ত্ৰণ কৰে। ঠিক সেইদৰে পৰম্পৰাগত ৰীতি-নীতি অনুসৰি আয়তীসকলে শোভাযাত্ৰা কৰি ঘৰৰ পুৰফালে থকা বৰপুখুৰীত বা নৈত পানী তুলিবলৈ যায়। এজনী এৰাঁ ছোৱালীৰ কাষত পানী ভৰ্তি এটা ঘট বা মাটিৰ টেকেলি আৰু এজনীৰ মুৰত বিভিন্ন ৰকমৰ বস্ত্ৰে পৰিপূৰ্ণ এটা দুণৰি দিয়া হয়। সাধাৰণতে টেকেলীটোত এৰাঁ সূতা দিয়াৰ লগতে দুণৰিত দিয়া হয় খৰিকা, আমপাত, খুৰিয়া তামোল, তামৰ পইচা ইত্যাদি বস্ত্ৰবোৰক চুতীয়া সমাজত অতি পবিত্ৰ বুলি গণ্য কৰাৰ উপৰিও গভীৰ বিশ্বাস কৰি আহিছে। অন্যহাতে যিটো স্থানৰ পৰা পানী তুলি অনা হৈছে সেই পুখুৰী বা নদী ঘটটোত আগতীয়াকৈ এডোখৰ নিদিষ্ট স্থান নিৰ্বাচন কৰি ৰখা হয়। সেই ঠাইডোখৰত উল্লেখিত খৰিকাবোৰ পোতা হয় আৰু এৰাঁ সূতাৰে বেঢ়ি দুচলীয়া ঘৰৰ ধৰণে তৈয়াৰ কৰা হয়। সংৰক্ষিত পানী থকা ঠাইখিনিৰ কাষত তামৰ পইচা এটা আৰু খুৰিয়া তামোল এটি অতি পবিত্ৰ মনে স্থাপন কৰাৰ লগতে ঘটটোৰ পৰা আধাখিনি পানী ঢালি দিয়া হয়। ইয়াৰ পাছত বৰ্ষীয়ান মহিলা এগৰাকীয়ে ক'বলৈ লয় - এয়া জল দেৱতালৈ পূজা দিছোঁ প্ৰভু আমাক ভালে-কুশলে থাকিবলৈ আৰ্শীবাদ দিবা। এইবুলি তিনিবাৰ কোৱাৰ অন্তত কাচি বা কটাৰীৰে তিনিবাৰ পানী কাচি পানী তোলা হয়। ইয়াৰ অন্তত টেকেলীটোত পানী পূৰ্ণ কৰি পূৰ্বৰ ধৰণেৰে শোভাযাত্ৰাৰে উৰুলি আৰু বিয়ানামৰ ধ্বনিয়ে পানী আনি বেই স্থাপন কৰা হয়। এয়ে পৱিত্ৰ পানী যাৰ দ্বাৰা তোলনী বিয়াত কন্যাক পৰম্পৰাগত ৰীতি-নীতিৰে স্নান কৰোৱা হয়।

দ্বিতীয় বাৰ কন্যাক স্নান কৰাৰ পদ্ধতি :

সাত বা ন বা এঘাৰ বা তেৰ দিনত ঋতুমতীক আনুষ্ঠানিক তোলনী বিয়া আয়োজন কৰি দ্বিতীয় বাৰ গা ধুৰাবৰ বাবে এটা বেই সাজি বেইটোৰ ভিতৰত মাটি তুলি ভেটি নিৰ্মান কৰা হয়। এনে ভেটিত হাঁহকণী এটা, তামোল পান আৰু পইচা স্থাপন কৰা হয়। পাছত ভেটিৰ ওপৰত ভীমকলৰ পতুৱাৰে এখন দলিচা নিৰ্মান কৰি দলিচাখনৰ চাৰি চুকত চাৰিটা বাঁহৰ খুটা পুতি খুটা কেইটাৰ ওপৰত চাৰিটা কামী সুমুৱাই আৰু ওপৰলৈ আগ টোঁৱাই ৰখাৰ লগতে ওপৰৰ দীঘল বাঁহডালত এখন ধেনু-কাঁৰসহ কলডিল এটা স্থাপন কৰা হয়। এই কামখিনি কন্যাৰ মোমায়েকে কৰিব লাগে অন্যথাকোনো সম্পৰ্কীয় লোকৰ জৰিয়তে কৰাৰ নিয়ম আছে।

বেইৰ কাষত ভীমকলৰ পুলি এটা ৰোৱা হয়। ই হ'ল ঋতুমতীৰ দৰাৰ প্ৰতীক। সামাজিক প্ৰথা মতে বিবাহৰ অন্তত কলৰ পুলিটো আন ঠাইত নি পোতা হয়। বিয়াৰ দিনাই বেই আৰু ৰভা ভাঙি, কন্যাক গা-পা ধুৱাই পৱিত্ৰ হোৱাৰ ৰীতি-নীতি এতিয়াও প্ৰচলন আছে। কন্যাক গা ধুৱাওতে আৰু গা ধুৱাই ৰভাৰ চোতালত তিনিগৰাকী বয়োজ্যেষ্ঠ মহিলাই একেলগে উৰুলি দিয়াৰ অন্তত কন্যাক স্নান কৰাৰ বাবে এটা টিপ তোলে। টিপটোত তামোল-পান এযোৰ, হাঁহৰ কণী এটা, কাচি এখন দিয়া হয়। ইয়াত হাঁহৰ কণী দিয়াৰ তাৎপৰ্য হ'ল - প্ৰজনন শক্তিৰ প্ৰতীক, তামোল পান দিয়াৰ অৰ্থ হ'ল -টিপৰ দেৱীক পূজা অৰ্চনা কৰা আৰু কাচিখন দিয়াৰ অৰ্থ হ'ল -অপশক্তিৰোৰে যাতে কোনো ধৰণৰ অপায়-অমঙ্গল সৃষ্টি কৰিব নোৱাৰে তাৰ প্ৰতিৰোধৰ বাবে দিয়া হয়। অন্যহাতে ঋতুমতিৰ বিয়াৰ আগদিনা বিয়ালৈ নিমন্ত্ৰণ কৰা অতিথিসকলক বহুৱাবৰ বাবে চোতালত এখনি ৰভা নিৰ্মান কৰা হয়। এই ৰভাখন গাঁৱৰ ডেকা সকলে মিলি নিৰ্মান কৰে। বহু আনন্দ উল্লাহৰ মাজেৰে

ডেকা সকলে লগ লাগি ৰতা নিৰ্মাণ কৰি গৃহস্থক সহায়ৰ হাত আগবঢ়াই।

আনুষ্ঠানিক ভাৱে পালন কৰা বিবাহৰ দিনা পুৰাবেলাতে কেইজনমান বয়সীয়া গাঁৱৰ ভকতক নিমন্ত্ৰণ কৰি তেওঁলোকৰ দ্বাৰা অস্থায়ী ভাৱে থাপনা স্থাপন কৰি শৰাই আগবঢ়োৱা হয়। তাত ভকত সকলে তামোল পান সহ পা-পইচা দি ধূপ ধূনা জ্বলাই ঈশ্বৰৰ নাম কীৰ্তন কৰে। নাম কীৰ্তনৰ অন্তত ঋতুমতী কন্যাৰ পৰিয়াল সহ সকলোৱে ভকতৰ চৰণ চিন্তি মূৰ দোৱাই আশীবাদ লয় আৰু ভকত সকলেও কন্যাৰ ভৱিষ্যত জীৱন কুশলৰ অৰ্থে তথা পৰিয়ালৰ সকলোটিকে মঙ্গল আশীবাদ দিয়ে। ইয়াৰ পাছত ভকত সকলে মা প্ৰসাদ লৈ চাহ-জলপান খাই ঘৰাঘৰী যোৱাৰ পাছত আমন্ত্ৰীত অতিথি সকলক মাছ মাংসৰে ভোজ-ভাত খুৱাবৰ দিহা কৰা হয়। সেইদৰে বিবাহ অনুষ্ঠান অব্যাহত ৰখা হয়। বভাৰ তলত কন্যাক মহিলা সকলে সকলোৱে বেৰি লৈ বিভিন্ন ধৰণৰ আ-অলংকাৰ, সাজপোছাক পিন্ধাই সজাই পৰাই বিয়া নাম গাই। কোনো কোনো অঞ্চলত নোৱাই তোলনি বিয়াত ক'লা বুঢ়ি নচুৱাও দেখা যায়। সেইদৰে বুকুত নতুন কাপোৰৰ মেঠনি, ককালত মৰা ফুলাম ৰিহা আৰু গুটি বচা সাজ-পোছাক পিন্ধাই সৰগৰ অপেশ্বৰীৰ দৰে কৰি তোলা হয় আৰু কইনাক সেন্দুৰৰ ফোট দিয়া হয়। সামাজিক প্ৰথা মতে সেন্দুৰৰ ফোটক এক পবিত্ৰ প্ৰতীক বুলি গণ্য কৰা হয়। এনেদৰে পালন কৰা বিভিন্ন নীতি-নিয়মৰ অন্তত প্ৰতিগৰাকী মহিলাই কন্যাক চুমা খাই নিজৰ সামৰ্থ অনুসাৰে উপযুক্ত উপহাৰ প্ৰদান কৰে। এই সময়ছোৱাত গাভৰু, বোৱাৰী আৰু বয়সীয়া মহিলা সকলে এজনীয়ে আনজনীক বনেৰে পিঠাওৰি খুওৱা আৰু মুখে চুলিয়ে সনা আদি কাৰ্য কলাপ সমূহ বং ৰহইচ উপভোগৰ বাবে বিশেষ মন কৰিবলগীয়া। গোপিনী সকলেও বিয়া নাম আৰু উৰুলি ধনিৰে মঙ্গলাশীবাদ দি শুচি কৰে আৰু বিয়ালৈ আমন্ত্ৰিত সকলো অতিথি সকলোকে চাহ-জলপান, মাছ-মাংসৰে ভোজ ভাত খুৱাই আপ্যায়ন কৰা হয়।

ওপৰত উল্লেখিত পৰম্পৰাগত ৰীতি-নীতি সমূহত কিছুমান দিশত পৰিৱৰ্তন হোৱা দেখা যায়। অতীতত এনে নোৱাই তোলনি বিয়াত পুৰুষ সমাজৰ পৰিৱৰ্তে কেৱল মহিলা সকলেহে অংশগ্ৰহণ কৰিছিল। কিন্তু বৰ্তমান সময়ত পুৰুষ মহিলা উভয়ে অংশগ্ৰহণ কৰা দেখিবলৈ পোৱা যায়। এনে তোলনি বিয়াত বয়োজ্যেষ্ঠ মহিলা সকলে জোলোকাই জোলোকাই উৰুলি দিয়াৰ উপৰিও বিয়া নামৰ ধনিৰে বভাৰ তল মুখৰিত কৰি তোলে।

কলপুলি ৰোৱা আৰু দুগৰি দ্ৰব্যসমূহ বিতৰণ :

বিয়াৰ সামৰণিৰ পিছদিনাখন কলপুলিটো বাৰীৰ চুকত ৰোৱাৰ প্ৰথা প্ৰচলিত। বেই টিপটো কন্যাই নিজহাতে খহাই আৰু হাঁহকণীটো বুঢ়ী আইতা এগৰাকীক দিয়ে। শেষত দুগৰি কঢ়িওৱা ছোৱালী কেইগৰাকী আৰু মাতৃতুল্য আইতা এগৰাকীক ঘৰলৈ আমন্ত্ৰণ কৰি অনা হয় আৰু তেওঁলোকক আদৰ সাদৰেৰে দুগৰিত স্থাপন কৰা দ্ৰব্যখিনি বিতৰণ কৰি দিয়াৰ ব্যৱস্থা কৰে।

২০.৬ বৰ বিয়া :

প্ৰতিখন সমাজতে বিবাহ এটা অপৰিহায্য আৰু আনন্দ উল্লাসৰ অনুষ্ঠান। এই অনুষ্ঠানে পাৰিবাৰিক আৰু সামাজিক বান্ধোন কটকটীয়া কৰে। ইয়াৰ লগতে যিবোৰ নীতি-নিয়ম প্ৰচলিত হৈ থাকে সেইবোৰে সেই সমাজখনৰ সেই সংস্কৃতি প্ৰতিফলিত কৰে। বিবাহৰ জৰিয়তে কামনা-বাসনাৰ উদ্দেশ্য সিদ্ধি কৰাৰ লগতে সন্তান উৎপাদনৰ দ্বাৰা পুৰুষে দ্বিতীয়বাৰ জন্ম লাভ কৰে। হিন্দু ধৰ্মশাস্ত্ৰত উল্লেখ থকা মতে যিসকল পুৰুষে বিবাহ পাশত আবদ্ধ হোৱা নাই তেওঁলোক যজ্ঞবিহীন অযোজ্য)বিবাহৰ অবিহনে মানৱ জীৱন অ-সম্পূৰ্ণ। পুৰুষ আৰু স্ত্ৰী উভয়ে পূৰ্ণ মানৱৰ অৰ্ধ অঙ্গহে। আৰু এই দুই অৰ্ধ অংগ মিলি এক সম্পূৰ্ণ মানৱ জীৱনলৈ

পৰিবৰ্তন হয়। এই অধায়টোত অসমীয়া চুতীয়া জনগোষ্ঠীৰ বৰ বিয়া আৰু ইয়াত পালন কৰা বিভিন্ন লোকাচাৰ সমূহ আলোচনা কৰা হ'ল।

ক) বিবাহৰ গোত্র আৰু বয়স বিচাৰ কৰা :

অতীজৰ পৰম্পৰাগত বিধি অনুযায়ী ছোৱালী আৰু ল'ৰাৰ বিবাহৰ বয়স বৰ্তমানৰ ধৰণে নিৰ্ধাৰণ কৰা নহৈছিল। সেয়ে অঞ্চল বিশেষে পোন্ধৰৰ পৰা যোন্ধ বছৰ বয়সত যুবক-যুবতীৰ মাজত বিবাহ কাৰ্য সম্পন্ন কৰা হৈছিল। বৰ্তমান ল'ৰা আৰু ছোৱালীৰ বিবাহৰ বয়স ওঠৰ আৰু বাইশ বছৰ নিৰ্ধাৰণ কৰা হৈছে। অন্যহাতে চুতীয়া সমাজৰ খেল বিলাক শ্ৰমভিত্তিক হোৱা বাবে গোত্র বা খেল বিলাকৰ মাজত পৰিয়ালৰ সম্পৰ্ক দেখা পোৱা নাযায়। সেয়ে প্ৰাচীন যুগত সামাজিক পৰম্পৰা অনুসৰি পিতৃৰ পক্ষৰ পৰা বাৰ পুৰুষ আৰু মাতৃৰ পক্ষৰ পৰা ন পুৰুষলৈ ধাৰ্য কৰা হৈছিল। বৰ্তমান এনে বাধা নিষেধ সংশোধন কৰি পিতৃৰ ফালৰ পৰা সাত পুৰুষ আৰু মাতৃৰ ফালৰ পৰা পাচ পুৰুষ নিৰ্ধাৰণ কৰা হৈছে।

খ) বিবাহৰ প্ৰস্তুতি :

ধৰম বিবাহত ল'ৰা ছোৱালীৰ মাজত ভাল পোৱা বা পিতৃ-মাতৃয়ে ঘটক বা বাকৰাৰ সহায়ত ছোৱালী পচন্দ হোৱাৰ পিছত ল'ৰা আৰু ছোৱালীৰ পিতৃ-মাতৃৰ উভয় পক্ষৰ মাজত আলাপ আলোচনাৰ মাজেদি বিবাহ কাৰ্যৰ সিদ্ধান্ত গ্ৰহণ কৰা হয়। উভয় পক্ষৰ সন্মতি সাপেক্ষে কন্যা ঘৰৰ আমন্ত্ৰণ ক্ৰমে ল'ৰাৰ পিতৃ মাতৃ আৰু তেওঁলোকৰ দুই তিনিজন ওচৰ সম্বন্ধীয় মানুহ লগত লৈ প্ৰথম কন্যা গৃহত প্ৰবেশ কৰি মিত্ৰিত্ব হিচাপে চাহ-জলপান আৰু ভাত এসাঁজ খাই যোৱা প্ৰচলিত নিয়ম। ঠিক সেইদৰে ল'ৰা ঘৰৰ আমন্ত্ৰণ ক্ৰমে ছোৱালীৰ পিতৃ-মাতৃ আৰু ওচৰ সম্বন্ধীয় বয়োজ্যেষ্ঠ ব্যক্তিক লগত লৈ প্ৰথম ল'ৰাৰ গৃহত প্ৰবেশ কৰি মিত্ৰিত্ব হিচাপে চাহ-জলপান বা ভাত এসাঁজ খুৱাই অভ্যৰ্থনা কৰা হয়। সামাজিক প্ৰথা অনুসৰি চুতীয়া সমাজত কন্যা খোজা বঢ়াৰ ক্ষেত্ৰত ঘটক জনক এক বিশেষ মৰ্যদা দিয়াৰ উপৰিও সমাজত উচ্চ আসন প্ৰদান কৰা হয়। উভয় পক্ষৰ মাজত যুবকৰ ন পুৰুষৰ বিচাৰ হোৱাৰ পাছত দৰা-কইনাৰ বাহিৰোৱা চোৱাবৰ বাবে জ্যোতিষীৰ সহায় লোৱা হয়। আৰু জ্যোতিষীয়ে বাহি যোৱা উত্তম বুলি সংবাদ দিলে বিবাহৰ বাবে তামোল পান সহ আঙুঠি পিন্ধোৱাৰ বাবে এটা শুভ দিন-বাৰ নিৰ্ধাৰণ কৰা হয়।

গ) তামোল পান আৰু আঙুঠি পিন্ধোৱা :

উভয় পক্ষৰ সন্মতি অনুযায়ী কন্যা ঘৰৰ আমন্ত্ৰণ ক্ৰমে দৰাঘৰীয়াই এক নিৰ্দিষ্ট দিনত কন্যাৰ গৃহত প্ৰদৰ্শন কৰোঁগৈ আৰু সেইদিনা অতিথি সকলক জা-জলপান আৰু মাছ-মাংসৰে ভোজ-ভাত খুৱাই অভ্যৰ্থনা জনাই। এই দিনটোত দৰা ঘৰৰ পৰা নিজৰ ওচৰ সম্বন্ধীয় তথা গাঁৱৰ অতি কমেও চাৰি পাচজন লগত লৈ অহাটো এক প্ৰচলিত ৰীতি। বৰ্তমান এনে প্ৰথাক পৰিবৰ্তন ঘটাই অতি কমেও পঞ্চাশ জনৰ অধিক পুৰুষ - মহিলাক আমন্ত্ৰণ কৰি সমূহীয়া ভাবে কন্যা গৃহলৈ অহা দেখিবলৈ পোৱা যায়। এই দিনটোতে দৰা আৰু কন্যা পক্ষৰ পিতৃ-মাতৃ তথা বয়োজ্যেষ্ঠ ব্যক্তিৰ আলাপ আলোচনা অনুসৰি বিবাহৰ দিন এদিনীয়া বা দুই তিনিদিন বা হোম যজ্ঞ দি পতা বিয়ানে সাধাৰণ নীতি-নিয়মেৰে পতা বিবাহ ইত্যাদিৰ উপৰিও ল'ৰা ছোৱালীৰ বাহিৰোৱা, বিবাহৰ শুভ দিন বাৰ মিলনৰ সময় ক্ষণ ইত্যাদি বিষয় বিস্তৃতভাৱে আলোচনা কৰাৰ অন্তত ৰাইজক সাক্ষী কৰি কন্যা ঘৰত তামোল পান সহ আঙুঠি পিন্ধোৱা অনুষ্ঠান সম্পন্ন কৰা হয়।

ঘ) জোৰণ দিয়া :

সামাজিক প্ৰথা অনুসৰি বিবাহৰ দিনা দৰাৰ গৃহত দৰাৰ মাকে কন্যাৰ গৃহত কন্যাৰ মাকে বয়োজ্যেষ্ঠা কেইগৰাকীমান অভিজ্ঞ মহিলাৰ লগত শুভক্ষণ অনুসৰি পদূলিত দুটা কল পুলি পুতি উৰুলি ধ্বনিৰে সৈতে আমডালি আঁৰে। সূতাৰে আমডালিৰ পাত আৰু পাণ গাঁঠি বান্ধি দিয়া হয়। দৰাৰ ঘৰৰ পৰা জোৰণ দিবলৈ অহা আগতে কন্যা ঘৰলৈ নিবলগীয়া প্ৰয়োজনীয় বস্তু যেনে - কাপোৰ-কানিৰ বাকচ, তেল-সেন্দূৰ, আ-অলংকাৰ, জলপান, দৈৰ কলহ, কইনাৰ মাকৰ পেটৰ পোৰণি মাৰিবলৈ কেইডালমান কচুৰ খোৰ, মাছ বা এটা পাটি হাঁহ আৰু অন্যান্য দৰা সহ কন্যাৰ মাকৰ বাবে এটা সিদ্ধা বান্ধি সকলো বস্তু এটা পাত্ৰত ভৰাই সমাজৰ আগত থৈ দৰাৰ মাক দেউতাকে তামোল-পানৰ শৰাই আৰু মাননি দি সমবেত বাইজৰ ওচৰত সেৱা জনাই। অৱশ্যে কিছুমান সমাজত কন্যা ঘৰলৈ জোৰণ দিয়া সামগ্ৰীৰ লগত এথোক পৰিপূৰ্ণ তামোল দিয়া হয়। এই কাৰ্যবোৰ সম্পূৰ্ণ হোৱাৰ পাছত কইনা ঘৰীয়া বাইজে পদূলি মুখলৈকে জোৰণ দিবলৈ যোৱা ব্যক্তিসকলক আগবঢ়াই দিয়ে।

প্ৰাচীন যুগত কিছুমান বীতি-নীতিৰ দ্বাৰা চুতীয়া সকলৰ মাজত অঞ্চলভেদে জোৰণ দিয়া প্ৰথা পৃথক পৃথক ভাৱে অনুষ্ঠিত কৰা হৈছিল। জোৰণৰ বাবে তিনিৰ পৰা ন জোৰলৈ সাজপাৰ নিয়ে। তুপৰি তাৰে মুগা আৰু পাতৰ ফুলবচা বিধৰ দুয়োৰ হ'ব লাগে। হাত, কান আদিত পিন্ধিবলৈ সোণৰ ৰূপৰ গহনা দিয়াৰ লগতে আইনা, ফনি, সেন্দূৰ আৰু প্ৰসাধন সামগ্ৰী দিয়াৰ নিয়ম। ইয়াৰ উপৰিও তামোল, দুখন ডাব কটাৰী দিয়ে। লগতে কইনাৰ মাকৰ বাবে এসাজ কাপোৰ দিয়াটো অপৰিহাৰ্য।

জোৰণৰ বস্তু লৈ কইনাৰ ঘৰৰ পদূলি পাইগৈ তেতিয়া তামোল পানৰ শৰাই দি আদৰণী জনাই উৰুলি দিব লাগে। দৰাৰ মাকেও শৰাই আগবঢ়াই। দুইখন শৰাই দি বিয়নিয়ে তিনিবাৰ সাল-সলনি কৰে। কইনাৰ মাকে বিয়নিক তিনিবাৰ বিছনিৰে বিছি সাবতমাৰি বভাৰ তললৈ আনি বহুৱাই। কিছুসময়ৰ পাছত কন্যাৰ মাকে কন্যাক চাদৰত ধৰি বভাৰ তললৈ আনে। দৰাঘৰৰ মানুহে জোৰণৰ লগত অনা বস্তুবোৰ দেখুৱাই শৰাই সজাই কন্যাৰ ঘৰত চমজাই দিয়ে। ভিতৰলৈ বস্তুবোৰ নি দৰা ঘৰৰ মহিলাই দুগৰি সজাই। দৰাৰ মাকে কন্যাৰ মূৰত তামোল আৰু ডাব কটাৰী থৈ জোৰণৰ আঙুঠিটোৱে কন্যাৰ শিৰত সেন্দূৰ দিয়ে। লগতে আয়তীসকলে নাম গায়।

“চাউল চাতি মাৰি ফুলাম পাতি পাৰি
আনোগৈ আইদেউক মাতি
নালাগে মাতিব আপুনি আহিব
বহিব সমাজে পাতি হে
.....
সকতে দেউতা জাকৈ সাজি দিলা
নালতো ধৰিলে ঘুনে
বহু দুৰলৈ দিলা অ' দেউতা
সক মাছ মাৰিব কোনে।।

শিৰত ফোত দিয়াৰ সময়খিনিৰ পৰা কন্যা গৰাকীয়ে দৰাৰ পত্নী হোৱাৰ গৌৰৱ লাভ কৰে। দৰাৰ মাকে গহনাবোৰ এপদ এপদকৈ কন্যাক পিন্ধাই দিয়ে। সাজ কাপোৰবোৰ গাত দিয়ে। বগা পাতৰ কাপোৰজোৰ গাত লৈ ৰাইজক সেৱা কৰে। ভকত সকলে আৰ্শীবাদ দিয়ে। কইনাৰ মাকক দৰাঘৰৰ পৰা নিয়া কাপোৰজোৰ দিয়ে। তেতিয়া কন্যাৰ ঘৰেও দৰালৈ বুলি এজোৰ সাজ-পোছাক দিয়ে। কন্যাৰ হাতত দুটা তামোল আৰু দুখন কটাৰী দিয়ে। ইয়াৰে এটা তামোল আৰু এখন কটাৰী স্পৰ্শ কৰাই দৰালৈ বুলি লৈ আনে। গাঁঠিয়নৰ বাবে নিয়া

সামগ্ৰী খিনি কইনাক স্পৰ্শ কৰাই আধা দি ঘূৰাই লৈ আনে। ইয়াৰ পাছত ভাত বা জলপান খুৱাই আপ্যায়িত কৰি শেষ কৰে।

ঙ) গাঠিয়ন খুন্দা :

যদি বৰবিয়া বা হোমযজ্ঞ বিবাহ হয় তেতিয়া জোৰণৰ পিছদিনা অৰ্থাৎ দ্বিতীয় দিনা গাঠিয়ন খুন্দা নিয়ম পালন কৰা হয়। অৱশ্যে অঞ্চল বিশেষে সেই দিনাও পানী তুলি আনি কইনাক বেইৰ চাৰিওফালে তিনিপাক ঘূৰোৱাৰ পাছত বেইৰ তলত বহুৱাই মাহ-হালধিৰে কইনাক গা ধুওৱা হয়। কইনাক গা ধুৱাই হ'লে দাং কোলাকৈ আনি ৰভাৰ তলত মড়লৰ ওচৰত বহুৱা হয়। আগদিনা কইনাক নোৱাৰ খোজোতে সজোৱাৰ ধৰণে সজাই দৰা বা কইনাক নোৱনি ঠাইত বহুৱাই সুন্দৰ সাজ-পোছাক পিন্ধোৱা হয়। তাৰ পিছত দৰা বা কইনাৰ সন্মুখত এখন পতাত গাঠিয়ন থৈ মাক আৰু দৰা বা কইনাক এখন কাপোৰেৰে ঢাকি দৰা বা কইনাৰ মুৰত এগৰাকী আয়তীয়ে ঘটটো ধৰি থাকে। কাপোৰৰ ভিতৰত দৰা বা কইনাক বাহিৰৰ পৰা যাতে কোনোৱে পৰ্যবেক্ষণ কৰিব নোৱাৰে তাৰ ব্যৱস্থা কৰা হয়। পাছত গাঠিয়ন পতাখনত পতা গুটিতো ধৰি টেকেলী ধৰা মাক আৰু তিনি বা পাচ গৰাকী বা সাত গৰাকী মহিলাই এখন শিলৰ পাতাত গাঠিয়ন, মুঠা, গন্ধ বিৰিণা থৈ, তেওঁলোকে উৰুলী দি গাঠিয়ন খুন্দা কাৰ্য আৰম্ভ কৰে। আৰু বৰ্ষীয়ান আয়তী এগৰাকীয়ে গাঠিয়নৰ জন্ম বৃত্তান্ত গায়। সেইদৰে আয়তীসকলৰ নামৰ চেৱে চেৱে তিনিবাৰ পতা গুটিতো ধৰোতই খুন্দিবলৈ ধৰে আৰু নামৰ শেষত সেইবোৰ তেলত ডুৱাই দুবৰিৰ আগেৰে কইনাৰ মুৰত দিয়া হয়। লগতে আয়তীসকলে নাম গায়।

উজনি ৰাজ্যৰে গন্ধে গাঠিয়নে
নামনি ৰাজ্যৰে পটা ৰাম হৰি
ৰামচন্দ্ৰ মুৰাৰী বোলা হৰি হৰি।
সাতো আয়তীয়ে গাঠিয়ন খুন্দিছে
কোনে কেনেকৰি বটা ৰাম হৰি
ৰামচন্দ্ৰ মুৰাৰী বোলা হৰি হৰি।

চ) উপবাস বা হবিষান :

অঞ্চল বিশেষে কিছুমান পৰিয়ালত অতীজৰ সামাজিক ৰীতি অনুসৰি বিবাহৰ আগদিনা কইনাৰ মাক, কইনা আৰু কইনা দাতা তিনিও উপবাসে থাকে আৰু সেইদিনাই সন্ধিয়া পিছত কইনাই “হবিষান” কৰাৰ আগে আগে অধিবাস পূজা, আৰু গাঠিয়ন খুন্দাৰ নিয়ম পালন কৰা হয়। গাঠিয়ন খুন্দাৰ সময়ত আয়তীসকলে পৰিৱেশন কৰা বিয়া নাম আৰু উৰুলি ধ্বনিয়ে ঠাইখনত সৃষ্টি কৰা ৰং ধেমালিৰ পৰিৱেশ মনকৰিবলগীয়া। অতীজতে এনে প্ৰথা প্ৰচলন আছিল যদিও বৰ্তমান ঠাই বিশেষে ই বিলুপ্তি ঘটিলে।

বিয়াৰ দিনাখন অৰ্থাৎ তৃতীয় দিনাখন পানী তুলি আনি দুৱাৰমুখত আঁৰ কাপোৰ এখন তৰি ভিতৰফালে দৰা বা কইনাৰ সন্মুখত ঘটতো থৈ দৈ সহ দুটা বাটিত পাণ ছখিলা দি বাটিদুটা দুগৰিটোত ৰাখি এগছি মিঠাতেলৰ চাকি জ্বলোৱা হয়। বাহিৰত মহিলাসকলে উৰুলি দি দৈয়নৰ বিয়া নাম গাই আৰু লগে লগে কইনা উঠি আহি পাৰি থোৱা পিৰাত বহে। মাকে দৈৰ বাটি দুটা এটা আগত লৈ আঁঠু কাঢ়ি দুহাতে দুখিলা পান লৈ বাটিত জুবুৰিয়াই দৰা বা কইনাৰ ভৰিত সানি নিজৰ গাৰ ফালে চাতি মাৰে।

বিবাহৰ পূৰা বেলাতে দৰা ব কইনাৰ দুয়ো ঘৰতে ভকত বৈষ্ণৱক নিমন্ত্ৰন কৰি নাম কীৰ্তনৰ লগতে ব্ৰাহ্মনৰ দ্বাৰা ন পুৰুষৰ শ্ৰাদ্ধ সমাধা কৰা হয়। ঠিক সেইদৰে পুৰাৰ পৰা ৰাতিলৈকে নিমন্ত্ৰীত অতিথি সকলক খোৱাবোৱাৰ লগতে সেৱা শুশ্ৰূষা কৰে। সেই সময়তে এগৰাকী আয়তীয়ে দ্বিতীয় দিনাৰ ধৰণে গাঁঠিয়নৰ বাবে আৰ্ছি-ফণি, ৰুমাল, তেল, সেন্দুৰ আদিৰ উপৰি আৰৈ চাউল আৰু তামোল পানেৰে সজাই দিয়া দুনিৰিৰ পৰা তামোল এটা কন্যাৰ মুৰত দি তাৰ ওপৰত কন্যাক পিন্ধাবৰ বাবে নিয়া আঙঠিটো দি তাত তিনিবাৰ তেল দি সেই আঙঠিটোৰে সেন্দুৰ লগাই কইনাই শিৰত লগাই হাতৰ আঙুলিত পিন্ধোৱা হয়। পিছত দৰা ঘৰৰ পৰা যোগান ধৰা অলংকাৰ পাতি আৰু সাজ-পোছাকবোৰ পিন্ধাই সৰগৰ অপেশ্বৰীৰ দৰে সজোৱা হয়। অৱশ্যে অঞ্চল ভেদে কিছু লোকে মাছ এটা কোলাত দি কন্যাক ভিতৰলৈ পঠাবৰ নিয়ম পালন কৰা দেখা যায়। বৰ্তমান এনে পৰম্পৰাগত ৰীতি-নীতি সমূহ অধিকসংখ্যক সমাজতে পৰিবৰ্তন হবলৈ ধৰিছে।

ছ) দৰাক সাজু কৰা পৰ্ব :

সামাজিক প্ৰথা অনুসৰি বিবাহৰ দিনা দৰাক নিজ গৃহতে নোৱাই ধুৱাই লোৱাৰ অন্তত অশৰণীয়া হ'লে মুৰত ফুলৰ মালাৰে সৈতে শৰণীয়া হ'লে মুৰত তুলসী মালাৰে সাজ-পোছাক পিন্ধাই বৰযাত্ৰী ৰূপে কইনা ঘৰলৈ যাবৰ বাবে সাজু কৰা হয়। দৰাই মাক দেউতাকক সেৱা কৰাৰ পাছত ৰভাৰ তলত ৰাইজক সেৱা কৰি মঙ্গলাশীৰ্বাদ গ্ৰহণ কৰে আৰু বৰযাত্ৰীৰূপে কইনা ঘৰলৈ যাত্ৰা আৰম্ভ কৰে। এই বিবাহৰ দিনটোত বৰযাত্ৰীৰ লগত পুৰোহিত, বন্ধু-বান্ধৱ, দেউতাক আৰু কিছুসংখ্যক অভিজ্ঞ পুৰুষ মহিলা তথা ডেকা গাভৰু সকলোৱে একগোট হৈ বৰযাত্ৰী ৰূপে কইনাঘৰলৈ যাত্ৰা আৰম্ভ কৰে। বৰযাত্ৰী ৰূপে কইনাঘৰলৈ আহি থাকোতে কোনো অঞ্চলত দৰাক বাটত আগছা নিয়ম অতীজৰে পৰা পালন কৰি অহা হৈছে।

দৰাক সাজু কৰা সময়ত আয়তীসকলে গোৱা নাম -

চাৰিওফালে চাৰি হাতী কোনেনো সজাই।
 ৰামচন্দ্ৰক সজাই তোলে লগৰ সমনীয়াই।।
 চন্দনৰ তিলক কঁপালতে শোভা কৰে।
 তুলসীৰ মালাই ৰামৰ মুৰত শোভা কৰে।।
 গাত শোভা কৰে ৰামৰ পিন্ধে পাতৰ চোলা।
 দেৰি নকৰিবা গোঁসাই সজাই দিছে দোলা।।

জ) কন্যা ঘৰত দৰাক আদৰা পৰ্ব :

বিবাহৰ দিনা কইনাৰ ঘৰত মড়লৰ সন্মুখত কইনা সজোৱা কামত ব্যস্ত হৈ থাকোতেই বাহিৰত দৰা আহি পোৱাৰ বতৰাই পুৰুষ মহিলা যুৱক-যুৱতী সকলৰ মাজত উত্থল মাখলৰ এক পৰিৱেশ সৃষ্টি হয়। সেইদৰে দৰা অহাৰ খবৰ শুনি মহিলাসকলে উৰুলী আৰু বিয়া নাম পৰিৱেশন কৰি বিয়াঘৰত পৰিৱেশ উদুলি মুদুলি কৰি তোলে। বৰ যাত্ৰী আহি পদুলি মুখ পোৱাৰ পাছত বিষুৱকপী দৰাক আদৰিবলৈ যোৱাৰ পূৰ্বে এখন জাকৈ, এখন কোৰ, এটা পানী ভৰ্তি টেকেলী বা ঘট, চাৰিখন থুৰিয়া তামোল, ৰঙা ক'লা আৰু বগা এৰাঁসূতা কেইডালমান, চাৰিডাল খৰিকা, এগছি চাকি আৰু চাৰিটা লাডু ইত্যাদি লগত লৈ কইনাৰ মাক আৰু লগত কিছু মহিলাৰ সৈতে দৰাৰ কাষেদি উৰুলি ধৰনি আৰু বিয়ানাম পৰিৱেশন কৰি ঘৰৰ পূৰ্ণ দিশত থকা পথাৰত শুৰাণ্ডি তোলা হয়। আয়তীসকলে পূৰ্বে বাচনি কৰি ৰখা নিদিষ্ট স্থানত ঘটৰ পৰা আধা অংশ পানী ঢলাৰ পাছত কোৰখনে তিনি চাব মাৰি সেই স্থানৰ পৰা তিনি ডাল বন বা খেৰ আনি কন্যাৰ মুৰত দি কইনাৰ কানত

‘হা’ কৈ দি সুৰাণ্ডৰি তোলাৰ কাৰ্য সম্পন্ন কৰা হয়।

সুৰাণ্ডৰি তোলাৰ অন্তত কন্যা দাতা পিতৃ-মাতৃ আৰু আয়তীসকলে প্ৰয়োজনীয় সামগ্ৰী প্ৰস্তুত কৰি পদুলি মুখত কলপুলিৰ তলত দৰাক আদৰিবলৈ যায়। কইনাৰ মাক আৰু কেইগৰাকিমান জ্যেষ্ঠা মহিলাই এই সময়ছোৱাত দৰা ঘৰীয়া আয়তীসকলে কন্যাঘৰীয়াক উদ্দেশ্য কৰি ধেমেলীয়া সুৰত বিয়া নাম, যোৰা নাম আদিও পৰিবেশন কৰা দেখা যায়। এই বিবাহৰ দিনটোতে কইনাৰ দেউতাক বা অভিভাৱকে দৰাক আদৰোতে প্ৰথমে কান্ধত গামোচা দিয়াৰ পাছত সোণৰ আঙুঠি পিন্ধাই। দৰাক আদৰাৰ পাছত পৰ্যায়ক্ৰমে বংশ পৰিয়ালৰ সদস্য সকলে ইচ্ছানুসৰি বিভিন্ন উপহাৰেৰে দৰাক আদৰে। শেষত কইনাৰ মাকক চেলেং চাদৰ এখনেৰে আঁৰ দি দৰাক আদৰিবলৈ আয়তীসকলে বিয়ানাংম আৰু উৰুলি ধনি দি লৈ যায়। মাকে ধূপ-ধুনা চাকি সহ তিনিটা পিঠাণ্ডৰি লাডুৰে সু-সজ্জিত কাহিঁৰ সৈতে দৰাক আদৰিবলৈ যায়। দৰাৰ সন্মুখত তিনিপাক কাঁহিখন ঘূৰোৱাৰ পাছত কান্ধত গামোচা দি মাকে পিঠাণ্ডৰি লাডু তিনিটা এটা এটাকৈ দৰাক শুঙাই তিনি কোণলৈ দলিয়াই দিয়ে। পাছত বিছনিৰে বিচি দি দৰাক দুয়ো গালতে চুমা খায়। ইয়াৰ পাছত কন্যাৰ ভনীয়েক বা বংশৰ কোনো এজনী এৰা ছোৱালীয়ে দৰাক ভৰি ধুৱাই আৰু দৰাই নিজৰ সামৰ্থ আৰু অৱস্থা উপলব্ধি কৰি কিছু মূল্য বা পইচা দিয়ে। তাৰ পাছত কন্যাৰ ভনীয়েক বা কন্যাৰ ককায়েক বা বংশৰ সম্বন্ধীয় ব্যক্তিয়ে দৰাক আৰু যদি সখিয়েক থাকে তেতিয়া দুয়োকে দাংকোলাকৈ আনি বভা তলত বহুৱাই। দুয়োৰে আঠুকাটি সমাজত সেৱা কৰে আৰু ৰাইজেও আৰ্শীবাদ দিয়ে। দৰা আসনত বঢ়াৰ লগে লগে আয়তীয়ে মঙ্গল উৰুলি ধনিৰে বিবাহৰ বভাতল বজনজনাই যোৱাৰ লগতে বিয়াৰ পৰিবেশ সুন্দৰ কৰি তোলে। এই বিবাহৰ দিনটোত দৰাক বিবাহ অনুষ্ঠানৰ প্ৰধান বিষ্ণুৰূপী পুৰুষ হিচাপে গণ্য কৰা হয়। নামতীয়ে দৰাৰ গুনানুকীৰ্তন কৰি বভাতল জাকজমকতাৰে বজনজনাই থকাৰ উপৰিও ঢোলবাদন, বেণ্ড পাৰ্টি আদিয়ে এক ভাবিব নোৱাৰা পৰিস্থিতিৰ সৃষ্টি কৰে। বৰযাত্ৰীক আদৰ সাদৰেৰে মাতি আনি বভাৰ তলত বহুৱাৰ পাছত দৰা আৰু কন্যা ঘৰৰ উভয় পক্ষই তামোল পানেৰে পৰিপূৰ্ণ দুখন শৰাই সমাজলৈ আগ কৰে। ইয়াৰ প্ৰকৃত অৰ্থ হ’ল দৰাঘৰীয়াই কন্যাঘৰীয়াক আৰু কন্যাঘৰীয়াই দৰা ঘৰীয়াক মান ধৰা। ইয়াৰ পাছত কন্যা গৃহৰ পৰা এখন শৰাই আগবঢ়াই বৰযাত্ৰী সকলক চাহ-জলপান আৰু মাছ-মাংসৰে আয়োজন কৰা প্ৰীতিভোজ ভাত গ্ৰহণ কৰিবৰ বাবে সমজুৱাকৈ অনুৰোধ জনোৱা হয়। অঞ্চল বিশেষে যদি দুয়োটা পক্ষৰ মাজত ঢুলীয়া থাকে তেন্তে ঢুলীয়া দুজনৰ মাজত ঢুলীয়া হাতৰ খেল প্ৰতিযোগিতা আয়োজন কৰা হয়। ঢুলীয়া খেলৰ প্ৰতিযোগিতাত জয়ী হোৱা ঢুলীয়া যোৰাক উপযুক্ত মূল্য প্ৰদান কৰা হয়।

কইনা ঘৰত দৰা আদৰৰা সময়তো তলত দিয়াৰ দৰে আয়তীসকলে বিয়া নাম গোৱা দেখা যায়-

কলৰ তলত জোঁৰাই আছে
মুখত সোপা লৈ
ধিৰে ধিৰে শাও আছে
আদৰিবলৈ।।
পদুলিতে কলৰ পুলি
তাতে আমৰ ডালি।
পাৰি থৈছে চামৰ পীৰা
দুলিব আপুনি।।

.....

.....

ঞ) যোৰানাম :

বিবাহ অনুষ্ঠানৰ লগত জড়িত এক প্ৰকাৰৰ নাম হ'ল যোৰানাম। এনে যোৰানাম বিলাকে কেতিয়াবা কন্যাৰ ঘৰত দুখ, সুখ আৰু আনন্দ উৎসাহৰ খোৰাক যোগায়। এনে যোৰানাম সমূহৰ ফলত কেতিয়াবা দৰাঘৰীয়া আৰু কন্যাঘৰীয়াৰ মাজত হায়-কাজিয়া লগা দেখিবলৈ পোৱা যায়। এনে বিয়া নামবোৰ হ'ল পৰম্পৰাগত ৰীতি-নীতিৰ সহায়ত নাৰী সমাজে অন্তৰৰ পৰা প্ৰকাশ কৰা প্ৰাচীন বিয়া নামৰ গীত। এই বিয়া নাম মহিলাসকলৰ দ্বাৰাই উদ্ঘাটন কৰা হৈছিল আৰু তেওঁলোকৰ মুখেদিয়ে এতিয়াও সমাজত ধাৰাবাহিক ৰূপে প্ৰচলন আছে। এনে আপুৰুগীয়া বিয়ানামবোৰ এটা পুৰুষৰ পৰা আন এটা পুৰুষলৈ অলিখিতভাৱে নাৰী সকলৰ মুখে মুখে প্ৰচলিত হৈ আহিছে।

জয় যদুপতি
কৰিছো মিনতি
যোৰানাম গাবলৈ দিয়ক অনুমতি।

অ' পকা কমলা,
মুখৰ ৰুমাল নুগুচাই ডাঢ়ি পকিল হবলা।
অ' পকা বিলাহী
ছোৱালী লুভীয়া সন্ধিয়াতে পালেহি।

ট) হোমৰ ভেটি স্থাপন :

বৰযাত্ৰী সকল কন্যা গৃহলৈ অহাৰ আগতে পুৰোহিতে কিছুমান নিৰ্দিষ্ট নীতি-নিয়মৰ মাজেৰে হোম যজ্ঞৰ ভেটি স্থাপন কৰে। সামাজিক প্ৰথা অনুসৰি হোম যজ্ঞৰ কাৰণে দৰা ঘৰৰ পৰা আমখৰি এশ পাছডাল, কন্যাঘৰে সাত ডাল, ঘিউ পাচপোৱা, এৰা গাখীৰ, তিল ইত্যাদি যোগাৰ দিব লগা হয়। এই সকলো বস্তু যোগাৰ হোৱাৰ পাছত পুৰোহিতে মাঙ্গলিক কাৰ্য সমাধাৰ বাবে প্ৰস্তুত হয়। কন্যাক ভিতৰৰ পৰা আনি হোম যজ্ঞ স্থানত দৰাৰ কাষত বহুৱাৰ অন্তত পুৰুহিতজনে তলত দিয়া ধৰণে পৰম্পৰাগত বিধি সমূহ পালন কৰে। প্ৰথমে পুৰোহিতে মাংগলিক মন্ত্ৰোচ্চাৰণ, মাল্যপ্ৰদানহোমাগ্নিত আঁঠেৰ আঁহতি দান, লগুন গাঠি বন্ধন, দুগৰাকী মহিলাই দৰা আৰু কন্যাই নেদেখাকৈ উভয়ৰ মাজত এখন চেলেং চাদৰ দি কনাই দলিওৱা খেল, সপ্তপদী গমন ইত্যাদি যাৱতীয় সকলো শুভকাৰ্য সম্পন্ন কৰাৰ সময়ত দৰাই কইনাদাতক, কন্যাৰ মোমায়েক আৰু ভায়েকক এযোৰকৈ মান কাপোৰ দিয়াৰ নিয়ম সমূহ সম্পন্ন কৰে। হোমৰ অন্তত কইনাই দৰাক সেৱা কৰি নিজকে সম্পূৰ্ণৰূপে উৎসৰ্গা কৰে। এই সকলো মাংগলিক কাৰ্যৰ শেষত লাহে লাহে কন্যাই নিজ গৃহ ত্যাগ কৰি পতি গৃহলৈ যোৱা আৰু পৰিয়ালৰ পৰা বিদায় লোৱাৰ ক্ষণ আহি পৰে। এই সময়ত মৃত্যু বৰণ নকৰা পৰ্যন্ত দুজনৰ মাজত চিৰস্থায়ী মিলন, আনফালে পৰিয়ালৰ মাজৰ পৰা বিদায় লৈ নিজ স্বামী গৃহলৈ যোৱা আৰু বিচ্ছেদৰ সূত্ৰপাতে পৰিয়ালবৰ্গ আৰু আত্মীয়স্বজনৰ মাজত কান্দোনৰ ধ্বনিৰে বভাৰ তল আৰু বিবাহ স্থলীৰ সমগ্ৰ পৰিৱেশ অতি কৰুণ আৰু বিষাদময় কৰি তোলে।

ঝ) কন্যা খোজা পৰ্ব :

বৰযাত্ৰী সকলৰ প্ৰীতিভোজ ভাত গ্ৰহণৰ সময়ত দৰা কইনাৰ যুগ্ম জীৱন মিলনৰ নিৰ্দিষ্ট সময়ৰ পূৰ্বে পুৰোহিতৰ নিৰ্দেশ মতে দৰাৰ ভায়েক আৰু তেওঁৰ সহযোগী সকলে এখন তামোল পানৰ শৰাইত মাননি সহ লুজেন দুই চাৰি পেকেত লৈ কইনা খোজাৰ নিয়ম পালন কৰে। কন্যাক খোজা পৰ্বৰ শেষত কন্যাক মড়লৰ

ওচৰৰ পৰা আনি বভাৰ তলত দৰাজনৰ বাওঁ হাতৰ স্থানত বহুৱা হয়। বভাৰ তলত দৰাৰ সৈতে কন্যাক বহুৱাৰ পিছত কইনাঘৰীয়া নামতীয়ে কৰুণ বেদনা পূৰ্ণ বিয়ানাম পৰিৱেশন কৰি সমগ্ৰ বভাতল বেদনামই কৰি তোলে। এই সময়ত এফালে দুজনৰ মিলন আৰু আনফালে বিচ্ছেদৰ সুত্ৰপাত এই দুই আনন্দ আৰু বিষাদৰ মাজত কন্যাৰ বাই ভনি, ককাই ভাই তথা আয়তী বায়তীয়ে এবাৰ হাঁহে এবাৰ কান্দে। সংক্ষেপে কবলৈ গ'লে অসমীয়া সমাজত বিবাহ একমাত্ৰ কিছুমান নীতি-নিয়মৰ মাজেৰে অনুষ্ঠিত কৰা এক পবিত্ৰ অনুষ্ঠানেই নহয় ই হ'ল দুটা পৰিয়ালৰ, দুখন সমাজৰ মাজত ঐক্য শান্তি প্ৰতিস্থা আৰু মহা মিলনৰ বান্ধোন অধিক সুদৃঢ় কৰাৰ লগতে বিভিন্ন স্তৰৰ মানুহৰ মাজত বং তামচা আৰু আনন্দ উপভোগ কৰাত উল্লেখযোগ্য বৰঙণি যোগায়।

কইনা খোজাৰ সময়ত আয়তীসকলে এনেধৰণৰ বিয়ানাম গোৱা দেখা যায় -

নিশা বাৰ বাজিছে
 শীতৰ প্ৰকোপ বাঢ়িছে
 আমাৰ বাইদেউক খুজিবলৈ দৰাৰ ভায়েক আহিছে।
 এক দুইকৈ লিখিলোঁ
 বহুত বিয়া দেখিলো,
 লংপেণ্ট পিন্ধি মান ধৰা এয়ে প্ৰথম দেখিলোঁ।

ঠ) কন্যা উলিয়াই দিয়া পৰ্ব :

পুৰোহিতৰ দ্বাৰা সকলো আনুষ্ঠানিক কাৰ্য সমাপ্ত হোৱাৰ পাছত দৰা কইনা দুয়োকে ঘৰৰ ভিতৰত বহুৱাই ইজনে সিজনক ভাত খুওৱাৰ নিয়ম পালন কৰা হয়। ইয়াৰ পিছত বৰ কন্যাই বিদায় বেলাত পিতৃ-মাতৃ আৰু বয়োজ্যেষ্ঠ সকলক চৰণত ধৰি তামোল পান দি সেৱা জনাই আৰু তেওঁলোকে দুয়োজনৰ ভৱিষ্যত জীৱন মঙ্গল আৰু কল্যাণমই হোৱাৰ কামনাৰে আৰ্শীবাদ দিয়ে। কইনাৰ গৃহত কৰিবলগীয়া সকলো আনুষ্ঠানিক পৰ্ব সমাপ্ত কৰাৰ পিছত হিয়া দহি কান্দোনৰ ধনিয়ে চেনেহৰ মাকে দুৱাৰ ধৰি অতি মৰমৰ জীয়েকক উলিয়াই দিবলৈ ওলাই আহে। জীয়ৰী ওলাই গ'লে ঘৰখনৰ লক্ষ্মী লগতে যায় বুলি অতীজৰে পৰা প্ৰচলন হোৱা এক জনবিশ্বাস। সেয়ে কন্যাই পতি গৃহলৈ যাবলৈ খোজ লোৱা সময়ত নিজ হাতেৰে এছাতি আৰৈ চাউল ভঁৰাললৈ আৰু এছাতি ঘৰৰ ভিতৰলৈ মাৰি দিয়া হয়। ইয়াৰ পাছত মাতৃয়ে ভিতৰলৈ মুখ কৰি দুয়োখন হাত মেলি 'দুৱাৰ ধৰা' আৰু মাকৰ কাষলতিৰ তলেৰে কন্যাই নতুন পতি গৃহলৈ বুলি যাত্ৰা আৰম্ভ কৰে।

কইনা উলিয়াই দিয়া সময়তো আয়তীসকলে তলত দিয়াৰ দৰে বিয়ানাম গায়-

হাতত পাণ বঁটা লৈ
 ভিতৰলৈ যোৱাগৈ
 ভিতৰলৈ গৈ তুমি দেউতাকে মাতাগৈ,
 মৰমৰ দেউতা ঐ যাবলৈ ওলালোঁ
 যাবৰে সময়ত সেৱাহে জনালোঁ।
 মৰমৰ মাজনী নাকান্দা বৰে কৰি,
 আৰ্শীবাদ কৰিছোঁ কুশলে থাকিবি।।

.....

ড) দবাগৃহত কন্যা আদৰা পৰ্ব :

কন্যাই দবাৰ ঘৰ পোৱাৰ লগে লগে দবাৰ মাকে উভয়কে পদূলি মুখত আদৰাৰ লগতে এৰাঁ ছোৱালীৰ দ্বাৰা চাম কাঠৰ বৰপীৰাত ভৰি ধুৱাই আৰু বৰঘৰৰ ভিতৰলৈ নিয়ে। সেইসময়ত বৰঘৰত পানীপূৰ্ণ কলহ এটাত সোণৰ আঙুঠি এটা, আন এটা পানীপূৰ্ণ কলহত ৰূপৰ পইচা, ধান বা চাউলৰ পাছি এটাত এপদ সোণৰ আঙুঠি এটা, আন এটা পানীপূৰ্ণ কলহত ৰূপৰ পইচা, ধান বা চাউলৰ পাছি এটাত এপদ সোণৰ অলংকাৰ আৰু আখলত ভাত, আঞ্জা, দাইল আদি সকলো খাদ্য বস্তু বান্ধি ঢাকন দি বখা হয়। কন্যাই বৰঘৰত প্ৰবেশ কৰিয়েই কলহ আৰু পাচিৰ চাউলত হাত ভৰাই তাবপৰা পইচা আৰু অলংকাৰ দুপদ বিচাৰি উলিয়াব লগা হয়। ইয়াৰ পাছত শাহুৱেকে প্ৰতিটো চৰুৰ ঢাকনি দাঙি খাদ্যবস্তুবোৰ প্ৰদৰ্শন কৰাই। ইয়াৰ পাছত সামাজিক প্ৰথা অনুসৰি কন্যাই দবাঘৰৰ বয়োজ্যেষ্ঠ-বয়োজ্যেষ্ঠা সকলক এখন শৰাইত ক্ৰম অনুযায়ী মানদিয়া কাৰ্য সম্পন্ন কৰিবলৈ দিয়া হয়। নকইনাই প্ৰথমে স্বামীক তামোল পান দি মান ধৰাৰ লগতে শহুৰ, শাহু আৰু বংশৰ বয়োজ্যেষ্ঠ সকলক একোখন তামোল পান আৰু বস্তু আদি শৰাইত আগবঢ়াই দি মান ধৰাৰ লগতে সেৱা জনাই। তেনেদৰে বয়োজ্যেষ্ঠ সকলেও সাধ্য অনুসৰি টকা পইচা দি আৰ্শীবাদ দিয়ে। এই সকলোবোৰ কৰাৰ পাছত কন্যাক জলপান খুৱাই শুৱনি কোঠাত বিচনা পাতি ঠিক ঠাক কৰি দবাঘৰীয়া বাইজৰ পৰা বিদায় মাগি কন্যা ঘৰলৈ ঘূৰি আহে।

দবাৰ গৃহত কইনা প্ৰবেশৰ সময়তো আয়তীসকলে এনে ধৰণৰ বিয়ানাৰে বভাৰ তল মুখৰিত কৰি তোলে -

বামচন্দ্ৰৰ পদূলী,
উদুলি মুদুলী।
আয়তী দিয়াহে উৰুলি ॥

দুয়োফালে কলৰ পুলি
গাঁঠে আমৰ ডালি।
লখিমী আহিছে ঘৰে
সজাইছে পদূলী ॥
হাততে টেকেলী লৈয়া
আহিছে লখিমী।
পাদ্য অৰ্ঘ্য হাতে লৈয়া
আদৰা জননী।

.....

ঢ) খোবা-খুবী ভঙা পৰ্ব :

আদিম যুগৰ পৰাই চুতীয়া সকলৰ মাজত নকৈ বৈবাহিক জীৱন আৰম্ভ হোৱা বৰ কন্যাৰ গাত খোবা খুবী ভঙা অনুষ্ঠান অঞ্চলভেদে বিবাহৰ পিছদিনা অথবা তৃতীয় দিনাখন আয়োজন কৰা হয়। যদি এনে খোবা খুবী সকাম বা সৰাহ অনুষ্ঠিত কৰা নহয়, তেন্তে সদাশিৱৰ বৰত এই ভূত ভূতুনিহালে বৰ কন্যাৰ গাত প্ৰবেশ কৰি নানা ধৰণৰ ৰোগ ব্যাধি, অপায়-অমঙ্গল সৃষ্টি কৰে বুলি গভীৰ বিশ্বাস কৰি আহিছে। এনে খোবাখুবী অনুষ্ঠান আয়োজন কৰাৰ মূখ্য উদ্দেশ্য হ'ল ভৱিষ্যতে যিকোনো অপশক্তি আৰু সেই ভূত-ভূতুনিহাল যাতে বৰ কন্যাৰ গাত প্ৰবেশ কৰি কোনো ধৰণৰ অপায়-অমঙ্গল সৃষ্টি কৰিব নোৱাৰে তাৰ প্ৰতি লক্ষ্য ৰাখি খোবা

খোবি অনুষ্ঠানটি আয়োজন কৰা হয়।

৭) আঠ মঙলাৰ দিন নিৰ্ধাৰণ আৰু আঠমঙলা খোৱা পৰ্ব :

বিয়াৰ পৰা আঠ দিনৰ দিনা দৰা কইনাই আঠমঙলা খাবলৈ যোৱা বা আঠমঙলা ভঙা বুলি কোৱা হয়। এই আঠমঙলাৰ দিনা দৰা কন্যাই শাহু-শহুৰ আৰু জ্ঞাতি কুতুম্বক মান ধৰিবৰ কাৰণে কাপোৰ কানি আৰু মিঠাই আদি লগত লৈ যায়। সামাজিক প্ৰথা মতে আউসী, একাদশী, দোমাহি আদি দিনত আঠমঙলা খাবলৈ যোৱা নিষেধ। আঠমঙলাৰ দিনাখন কইনাৰ মাতৃগৃহত আত্মীয় কুতুম্বক নিমন্ত্ৰণ কৰি ভোজ-ভাতেৰে অভ্যর্থনা জনোৱা হয়। আঠমঙলা খাই বৰ কন্যা ৰাতি থকা নিষেধ। অৱশ্যে দুৰ্গিৰটীয়া জোৱাই হ'লে বৰ কন্যা যাত্ৰা কৰাৰ অন্তত কন্যাৰ পিতৃ-মাতৃয়ে পদুলি মুখত তামোল পান এৰুটা দি নিমন্ত্ৰণ কৰা প্ৰথা প্ৰচলন আছে। অতীজত অঞ্চল বিশেষে কন্যাৰ পিতৃ মাতৃয়ে প্ৰথম নাতীৰ মুখ নেদেখালৈকে জোঁৱাৱেকৰগৃহলৈ নাযায়। কেতিয়াবা যাব লগা হ'লেও একো নাখায়।

ত) যৌতুক :

বিবাহ অনুষ্ঠানৰ শেষত কন্যা ঘৰীয়াই দৰাঘৰলৈ যাবতীয় অৰ্থাৎ কন্যাগৰাকীৰ জীৱনত প্ৰয়োজন হোৱা লাগতীয়াল বয়-বস্তু যেনে - কাপোৰ-কানি, আ-অলংকাৰ, তথা বিভিন্ন ধৰণৰ সামগ্ৰী বিচনা, আলমাৰি, কাঠৰ আচবাব পত্ৰ দিয়া হয়। বৰ্তমান সময়ত এনেধৰণৰ যৌতুক দিয়া প্ৰথাসমূহ চৰকাৰী আইনৰ মতে বন্ধ কৰা হৈছে। অতীজত এনে যৌতুক প্ৰথা বাধ্যবাধকতা আছিল। যাৰ ফলত সমাজত বিভিন্ন ধৰণৰ সমস্যাৰ সৃষ্টি হৈছিল। বৰ্তমান সময়তো কন্যা ঘৰৰ মানুহে নিজৰ সামৰ্থ অনুসৰি বিয়াত কন্যাৰ লগত প্ৰয়োজনীয় বয়-বস্তুৰ উপৰিও টকা-পইচা আৰু বিভিন্ন সামগ্ৰী যৌতুক হিচাপে দিয়াৰ প্ৰথা প্ৰচলন আছে।

২.০৭ বলেৰে ধৰি নিয়া বিবাহ :

অতীজত কোনো যুৱকে এগৰাকী যুৱতীক জীৱন সংগী হিচাপে গভীৰভাৱে মনে প্ৰাণে আৰু অন্তৰেৰে ভাল পায়। কিন্তু যুৱতীগৰাকীয়ে বিবাহ পাতিবলৈ সন্মতি প্ৰকাশ নকৰে। এনে পৰিপেক্ষিতত যুৱকজনে কোনো এটা দিনত সুবিধা বুজি যুৱতীক ধৰি নি কোনো অজ্ঞাত স্থানত ৰাখেগৈ। যুৱতীৰ পিতৃ-মাতৃয়ে যুৱতী গৰাকী ক'ত আছে অনুসন্ধান কৰি অথবা অন্য ব্যক্তিৰ সহায়ত উদ্ধাৰ কৰি আনিছিল। আৰু কিবা সুবিধা হ'লে অন্য যুৱকৰ লগত বিয়া দিয়াৰ ব্যৱস্থা কৰিছিল। অৱশ্যে যুৱতীগৰাকীক দীৰ্ঘদিন ধৰি অনুসন্ধান কৰি কোনো ধৰণৰ সন্ধান নাপালে আৰু ধৰি বান্ধি আনি অন্য পুৰুষলৈ বিয়া দিয়া উচিত নহয় বুলি বিবেচনা কৰি মধ্যস্থতাকাৰি এজনৰ সহায়ত যুৱকৰ পক্ষক দণ্ড আৰু গা-ধন বিহি দুয়োটা পক্ষৰ মাজত পাৰস্পৰিক বুজাবুজিৰে মিমাংসা কৰে। ইয়াৰ পাছত কোনো এটা শুভ দিন বাৰ নিৰ্বাচন কৰি যুৱকৰ গৃহতে বিবাহৰ কাৰ্য আয়োজন কৰি দুয়োকে দৰাৰ ঘৰৰ ৰতাৰ তলত বহুৱাই ৰাইজৰ সন্মুখত আঁঠুকাটি সোৱা কৰোৱা হয়। আৰু বৰ্ষীয়ান পুৰুষ মহিলা সকলে আৰ্শ্ববাদ দি সামাজিক স্বীকৃতি প্ৰদান কৰে। তদুপৰি দৰাঘৰীয়াই নিমন্ত্ৰণ কৰা সকলো ব্যক্তিকে জা-জলপানৰ লগতে মাছ-মাংসৰে প্ৰীতি ভোজ-ভাত খুৱাই অভ্যর্থনা কৰি বিদায় দিয়ে।

২.০৮ পলুৱাই নিয়া বিবাহ :

যুৱক-যুৱতীৰ মাজত গভীৰ প্ৰেম-প্ৰীতি আৰু আন্তৰিক ভালপোৱা থাকিলেও কেতিয়াবা প্ৰতিপক্ষৰ পিতৃ-মাতৃৰ মাজত অ-সন্মতিৰ সৃষ্টি হয়। এনে পৰিস্থিতিৰ পৰা উদ্ধাৰ আৰু নিজৰ উদ্দেশ্য সম্পূৰ্ণ কৰাৰ অৰ্থে ল'ৰা ছোৱালী দুয়োজনেই পলাই গৈ কোনো আত্মীয় লোকৰ গৃহত আশ্ৰয় লৈ থাকে। পাছত কিছুদিনৰ মূৰত

উভয় পক্ষৰ অভিভাৱকৰ মাজত মিতিৰ স্থাপন কৰিবৰ কাৰণে মধ্যস্থতাকাৰীৰ সহায় লোৱা হয়। সাধাৰণতে এনে বিবাদ নিষ্পত্তি কৰাৰ অৰ্থে দৰাপক্ষৰ পৰা প্ৰথমে দ্বায়িত্ব গ্ৰহণ কৰে আৰু মধ্যস্থতাকাৰীৰ দ্বাৰা সংবাদ পঠাই বিবাদৰ মিমাংসা কৰা হয়। কন্যাৰ পিতৃ-মাতৃৰ সন্মতি সাপেক্ষে এটা নিৰ্দিষ্ট দিনত দুয়োপক্ষৰ নিমন্ত্ৰিত আত্মীয়-স্বজন বয়োজ্যেষ্ঠ লোক কন্যাৰ গৃহত একগোত হয় আৰু উভয় পক্ষৰ মতামত আৰু আলোচনাৰ পাছত চূড়ান্ত সিদ্ধান্ত গ্ৰহণ কৰা হয়। দুয়োপক্ষৰ মাজত আলোচনা হোৱাৰ পাছত দৰা আৰু কন্যাৰ পিতৃ-মাতৃয়ে ৰাইজৰ সমুখত পান তামোলৰ শৰাই আগবঢ়াই সেৱা কৰে। সেইদৰে ৰাইজেও উভয় পক্ষৰ মাজত মিতিৰৰ বান্ধোন চিৰস্থায়ী আৰু চিৰ যুগমীয়া হওঁক বুলি আৰ্শীবাদ প্ৰদান কৰে।

দৰা আৰু কন্যাঘৰীয়া মিতিৰ হোৱাৰ পাছত কোনো এটা শুভ দিন বাৰ চাই যুৱকৰ লগত বিবাহ কাৰ্য আয়োজন কৰে। পৰম্পৰাগত ৰীতি-নীতি অনুসৰি দৰাৰ পিতৃ-মাতৃয়ে গাঁৱৰ আৰু আত্মীয় সম্বন্ধৰ পৰিয়ালক নিমন্ত্ৰণ কৰি জা-জলপান খুৱাই সেৱা-শুশ্ৰূষা কৰাৰ লগতে ল'ৰা-ছোৱালীয়ে নোৱাই ধুৱাই বিয়ানাম গাই আৰু দৰা কইনা সাজেৰে অলংকৃত কৰি সমাজত বহুৱাই। ইয়াৰ পাছত সকলোৰে আগত দৰা কন্যাই শৰাই এখনত তামোল পান আৰু অৰিহণা দি অস্থায়ীভাৱে ধূপ-চাকি জ্বলাই স্থাপন কৰা থাপনাৰ সন্মুখত দণ্ডৱতে পৰি সেৱা জনাই। বৰ্ষীয়ান সকলে যুগ্ম জীৱন চিৰস্থায়ী আৰু কল্যাণৰ অৰ্থে আৰ্শীবাদ দিয়ে। ইয়াৰ অন্তত দৰাঘৰীয়া নিমন্ত্ৰিত সকলো ব্যক্তিকে চাহ-জলপানৰ ব্যৱস্থা কৰাৰ উপৰিও মাছ-মাংসৰে প্ৰীতি ভোজভাত খোৱাই অভ্যর্থনা কৰে। সেইদিনাৰ পৰাই সমাজত দুয়োজনকে পতি-পত্নী বুলি স্বীকৃতি প্ৰদান কৰা হয়।

২.০৯ চপনীয়া বিবাহ :

পৰম্পৰাগত ৰীতি-নীতি অনুসৰি কোনো যুৱকে মনে বিচৰা যুৱতীক বিবাহ পতাৰ আশাত কন্যা ঘৰত থাকি একাধিক বছৰ যুৱতীৰ পিতৃ-মাতৃক ঘৰুৱা আৰু অন্যান্য কামত সহায় কৰিব লগা হয়। যদি বৃদ্ধ পিতৃ-মাতৃয়ে যুৱকক স্বভাৱ-চৰিত্ৰ, আচাৰ ব্যৱহাৰ আৰু অন্যান্য কাম কাজত সন্তুষ্ট হয় তেতিয়া বংশৰ আত্মীয় লোক আৰু গাৱঁৰ ৰাইজক আমন্ত্ৰণ কৰি বিধিবদ্ধ ৰীতি মতে দৰা কন্যা উভয়কে ৰাইজৰ সন্মুখত বহুওৱা হয়। ইয়াৰ পাছত দৰা কন্যা উভয়ে অস্থায়ী ভাৱে ধূপ-ধূনা আৰু চাকি জ্বলাই স্থাপন কৰা থাপনাৰ সন্মুখত আঠুকাটি সেৱা কৰে। বৰ্ষীয়ান সকলে যুগ্ম জীৱন চিৰস্থায়ী আৰু কল্যাণৰ অৰ্থে আৰ্শীবাদ দিয়ে। ইয়াৰ অন্তত দৰাঘৰীয়া নিমন্ত্ৰিত সকলো ব্যক্তিকে চাহ-জলপানৰ ব্যৱস্থা কৰাৰ উপৰিও মাছ-মাংসৰে প্ৰীতি ভোজভাত খোৱাই অভ্যর্থনা কৰি বিদায় দিয়ে। সেইদিনাৰ পৰাই সমাজত দুয়োজনকে পতি-পত্নী বুলি স্বীকৃতি প্ৰদান কৰা হয়। এনে বিবাহ প্ৰথা অনুসৰি দৰাজনে কন্যাৰ গৃহত থাকি শহুৰ-শাহুৱেকৰ লালন পালনৰ দ্বায়িত্ব পালন কৰিব লগীয়া হয়। অতীজত আছিল যদিও বৰ্তমান এনে বিবাহ প্ৰথা বৰ্তমান লুপ্তপ্ৰায়। দৰা কইনাই স্বীকৃতি পোৱাৰ পাছত কোনো এটা নিৰ্দিষ্ট শুভ দিন বাৰ স্থিৰ কৰি দুই চাৰিজন আত্মীয় স্বজনক নিমন্ত্ৰণ কৰি এটা সকাম পাতি কন্যাক নতুন ৰান্ধনি পতা হয়। এনে ধৰণৰ সকাম অনুষ্ঠিত কৰি সামাজিক স্বীকৃতি ন'লে ভৱিষ্যতে তেওঁলোকে পৈতিক সম্পত্তিৰ উত্তৰাধিকাৰী, পিণ্ডদান গৰাকীৰপৰা বঞ্চিত হোৱাৰ উপৰিও যিকোনো সামাজিক কাৰ্য আৰু জ্যেষ্ঠজনক ভাত আদি আপ্যায়ন কৰিব নোৱাৰে। আনকি সকাম নাপাতিলে কন্যাই ৰন্ধা-বঢ়া কৰা বস্ত্ৰ জেষ্ঠসকলে নাখায় বা গ্ৰহণ নকৰে।

২.১০ বুঢ়া বিবাহ :

চুতীয়া জনগোষ্ঠীৰ মাজত ঠাই বিশেষে বুঢ়া বিয়া প্ৰথা প্ৰচলন থকা দেখা যায়। ডেকা কালত নিজৰ পচন্দ অনুসৰি প্ৰেমাঙ্গল হৈ ঘৰৰ অমতত পতা বিয়া বা পূৰ্বতে হোমত বহি বৰ বিয়া নাপাতিলে বা সময়ত

নীতি-নিয়ম অনুসৰি বিয়া নাপাতিলে অথবা নিজা পুত্ৰ বা কন্যাৰ বৰবিয়া পাতিব লগা হয়, তেতিয়া বুঢ়া বয়সত এনে বিবাহ অনুস্থিত কৰিব লগা হয়। তদুপৰি হিন্দু ধৰ্ম আৰু সমাজ ব্যৱস্থা অনুসৰি অবিবাহিত হৈ থাকিলে হাড় শুচি নহয় আৰু কোনো ধৰণৰ বৈদিক কৰ্ম বা সমজুৰা সকাম নিকামত সামাজিকভাৱে আগভাগ ল'ব নোৱাৰে। অন্যহাতে ভৱিষ্যতে নিজৰ ল'ৰা বা ছোৱালীক যদি হোম যজ্ঞৰ দ্বাৰা বিবাহ কাৰ্য অনুস্থিত কৰিব লগা হয় তেতিয়া বৃদ্ধ পিতৃ-মাতৃয়ে বুঢ়া বয়সত হ'লেও বিবাহৰ আগমুহূৰ্তত অনুষ্ঠুপীয়াকৈ হোম যজ্ঞৰে বিবাহ কাৰ্য সম্পন্ন কৰিবলগা হয়। এনে বিবাহ অনুষ্ঠুপীয়াকৈ অনুষ্ঠিত হ'লেও বিবাহৰ দিনটোত ৰাইজৰ মাজত উদ্ভৱ হোৱা আনন্দ উৎসৱ, ৰং-ৰহইচ, হাঁহি ধেমালি অতি আমোদজনক আৰু মনকৰিবলগীয়া।

★ বিবাহ বিচ্ছেদ :

সাধাৰণতে উন্মত্ত পতি বা পত্নী, দুৰাৰোগ্য বা কুষ্ঠ বা মানসিক ৰোগত ভোগা পাছৰ পৰা ছয়, সাত বছৰলৈকে কোনো এটা পক্ষৰ সন্ধানহীন, দুচৰিত্ৰ, প্ৰজননাৰ্থে অক্ষম, পতি-পত্নীৰ মাজত স্নেহ-প্ৰীতিৰ অভাৱ আৰু সদায় অশান্তি ভূগি থাকে, তেন্তে যিকোনো এটা পক্ষই আইনৰ সহায়ত বা আইনৰ বিনা সহায়েৰে সামাজিক ভাৱে বিবাহ বিচ্ছেদ কৰিব পাৰে। অৱশ্যে বিধবা সকলৰ পুণৰ বিবাহত বাধা আৰোপ কৰা নহয়। চুতীয়া সমাজত বিধৱা ন-বৌৱেকক বিয়া কৰা নিষেধ। অন্যহাতে প্ৰথমা পত্নীৰ মৃত্যুৰ পাছত দ্বিতীয়বাৰ বিয়া পতাৰ নিয়ম প্ৰচলন আছে। সাধাৰণতে চুতীয়া সমাজত বিবাহ বিচ্ছেদৰ পৰিমাণ অতি নগন্য।

৩.০০ সিদ্ধান্ত :

সময় পৰিবৰ্তনশীল। সময়ৰ দুৰন্ত গতিত সকলোতে পৰিবৰ্তন সাধিত হয়। ইয়াৰ লগে লগে মানুহৰ মানসিকতাৰো পৰিবৰ্তন আহে। ফলস্বৰূপে সাহিত্য, সংস্কৃতি, লোকাচাৰ, লোকবিশ্বাস আদি সকলোতে নতুনত্বই ঠাই পাইছে। চুতীয়া জনগোষ্ঠীসকলৰ সাহিত্য, লোকাচাৰ, লোকবিশ্বাস আদিকো প্ৰভাৱিত কৰিছে। এই প্ৰকল্পটোৰ পৰা আমি চুতীয়া জনগোষ্ঠীটোৰ পৰিচয় আৰু বংশাৱলীৰ লগতে তেওঁলোকৰ বিবাহ পদ্ধতিৰ বিভিন্ন নীতি-নিয়মৰ এটি আভাস পালো। চুতীয়া সকলৰ বিবাহৰ লগত জড়িত ৰীতি-নীতি আজি স্থবিৰ হৈ থকা নাই। বিবাহ হ'ল জীৱনৰ এটা অন্যতম অংগ। চুতীয়া সকলৰ বিবাহ ব্যৱস্থাৰ বিষয়ে আলোচনা কৰাৰ অন্তত কিছুমান সিদ্ধান্তত উপনীত হ'ব পাৰি। তলত সেইবোৰ উল্লেখ কৰা হ'ল -

- ক) অসমীয়া সমাজৰ বিবাহ অনুষ্ঠান বুলিলে যিসমূহ লোকাচাৰৰ কথা মনলৈ আহে চুতীয়া সকলৰ মাজত প্ৰচলিত লোকাচাৰ সমূহো বহুক্ষেত্ৰত মিল দেখা যায়।
- খ) চুতীয়া সম্প্ৰদায়ৰ মাজত প্ৰচলিত লোকবিশ্বাসৰ ভেঁটিতেই এই লোকাচাৰ সমূহ জন্ম হৈছে।
- গ) চুতীয়া সকলে বিবাহ সম্পৰ্কীয় লোকাচাৰ সমূহ পৰম্পৰাগত ভাৱে পালন কৰি আহিছে। তথাপি কালৰ সোঁতত দুই এক ৰীতি-নীতিৰ সংযোগ-বিয়োগ ঘটিছে।
- ঘ) আজিকালি বিয়া সমূহত নীতি-নিয়মৰ সলনি জাক-জমকতাই অধিক ঠাই পাইছে।
- ঙ) বিয়ানাম সমূহ বৰ্তমান লুপ্ত হৈ আহিছে। কিন্তু এতিয়ালৈকে যিবোৰ চলি আহিছে সেইখিনি সংগ্ৰহ কৰি ৰাখিব পাৰিলে এই বিয়া নামসমূহে অসমীয়া লোক সাহিত্যৰ এক মূল্যবান সম্পদ হৈ ৰ'ব।

৪.০০ উপসংহাৰ :

চুতীয়া জনগোষ্ঠী হ'ল অসমৰ অতি প্ৰাচীন আৰু ইতিহাসে চুকি নোপোৱা এক বাবেৰহনীয়া সংস্কৃতিয়ে সমৃদ্ধিশালী উন্নত জনগোষ্ঠী। চুতীয়া জনগোষ্ঠী সকলৰ বিবাহ পদ্ধতিৰ নীতি-নিয়ম সমূহ আধুনিকতাৰ ফলত হেৰাই যাবলৈ ধৰিছে। সামাজিক সম্বন্ধ গঢ়াত বৈবাহিক ব্যবস্থাৰ গুৰুত্ব অধিক। বৰ্তমান বিশ্বায়নৰ সময়ত চুতীয়া জনগোষ্ঠী সমাজৰ বিভিন্ন সম্প্ৰদায় তথা জাতি-জনগোষ্ঠীৰ লগত বৈবাহিক সম্বন্ধ স্থাপন হৈছে। বিবহৰ লগত জড়িত ৰীতি-নীতি সমূহ ধৰি ৰাখি অসমীয়া সংস্কৃতি সুন্দৰ কৰি ৰখাৰ প্ৰয়াস কৰা হয়।

প্ৰত্যেক জাতি-জনগোষ্ঠীয়েই নিজৰ সামাজিক ৰীতি-নীতিৰে পৰিপূৰ্ণ। সেইদৰে চুতীয়া সকলৰ সমাজ জীৱনো স্বকীয় ৰীতি-নীতিৰে সমৃদ্ধিশালী। চুতীয়া সম্প্ৰদায়ৰ লোকসকলে পালন কৰা বিভিন্ন লোকাচাৰ সমূহৰ ভিতৰত বিবাহ সম্পৰ্কীয় লোকাচাৰ সমূহে এক গুৰুত্বপূৰ্ণ স্থান অধিকাৰ কৰি আহিছে। একে সম্প্ৰদায়ৰ হ'লেও ঠাই বিশেষে চুতীয়া সকলৰ বিবাহ সম্পৰ্কীয় লোকাচাৰৰ ভিন্নতা দেখা যায়। এই ভিন্নতাই লোক সংস্কৃতিৰ সকলো ঠাইতে সকলো সমাজতে একে ৰূপত পোৱা নাযায় তাকে সূচায়। কোনো কোনো ক্ষেত্ৰত তেওঁলোকে পালন কৰা লোকাচাৰ সমূহতো স্বকীয়তা পৰিলক্ষিত হয়। তেওঁলোকৰ ৰীতি-নীতি সমূহ পৰম্পৰাগত ভাৱে চলি আহিছে যদিও কিছু কিছু ক্ষেত্ৰত বিজ্ঞানসন্মত হোৱা দেখা যায়। বৰ্তমান বিশ্বায়নৰ প্ৰভাৱত তেওঁলোকৰ মাজত প্ৰচলিত কিছুমান ৰীতি-নীতিৰ পৰিবৰ্তন ঘটিছে যদিও স্বকীয়তা ম্লান হোৱা নাই। এই পৰিবৰ্তন সমূহে বহুক্ষেত্ৰত ৰীতি-নীতি সমূহক পৰিশীলিত আৰু পৰিমাৰ্জিত ৰূপ প্ৰদান কৰিছে।

গ্ৰন্থপঞ্জী

- ক) দত্ত সুমন : অসমৰ জনজাতীয় অধ্যয়নৰ পৰিক্ৰমা
শ্ৰী প্ৰদুৎ হাজৰিকা, প্ৰকাশক
(এম.বি.এ বনলতা ডিব্ৰুগড়)
প্ৰথম প্ৰকাশ : নৱেম্বৰ ২০১৫
- খ) বৰা, ডঃ ভদ্ৰেশ্বৰ : অসমৰ চুতীয়া জনগোষ্ঠীৰ ইতিহাস আৰু বিবৰ্তন।
ডেইজী বৰা, প্ৰকাশক
প্ৰথম প্ৰকাশ - অক্টোবৰ ২০১৬
- গ) বৰুৱা, ডঃ স্বৰ্ণলতা : চুতীয়া জাতিৰ বুৰঞ্জী
প্ৰথম প্ৰকাশ : ৭ ব'হাগ, ১৯২৯ শক ২১ এপ্ৰিল ২০০৭
- ঘ) ভট্টাচাৰ্য, ডঃ প্ৰমোদ চন্দ্ৰ : অসমৰ জনজাতি
ডঃ প্ৰদীপ ভূঞা
প্ৰথম প্ৰকাশ : ১৯৬২
দ্বিতীয় প্ৰকাশ : ১৯৯১
তৃতীয় সংস্কৰণ প্ৰকাশ : ২০০৮
- ঙ) শইকীয়া, পুৰেন্দ্ৰ নাথ : চুতীয়াৰ ইতিহাস আৰু সংস্কৃতি।
- চ) শৰ্মা, ডঃ দেৱব্ৰত : চুতীয়া সকলৰ আত্মপৰিচিতিৰ সংগ্ৰামৰ এক শতিকা
প্ৰথম প্ৰকাশ : ১৪ ডিচেম্বৰ, ২০০৬
প্ৰকাশন : একলব্য

প্রসংগ টোকা

- ক) বৰা, ডঃ ভদ্রেস্বৰ : অসমৰ চুতীয়া জনগোষ্ঠীৰ ইতিহাস আৰু বিবৰ্তন
(পৃষ্ঠা : ৩৮-৬৬ লৈ।)
- খ) বৰুৱা, ডঃ স্বৰ্ণলতা : চুতীয়া জাতিৰ বুৰঞ্জী
(পৃষ্ঠা : ৩৪৫-৩৬৪ লৈ।)
- গ) শইকীয়া, পুৰেন্দ্ৰ প্ৰসাদ : চুতীয়াৰ ইতিহাস আৰু সংস্কৃতি
(পৃষ্ঠা : ১৭৩-১৯৪ লৈ।)

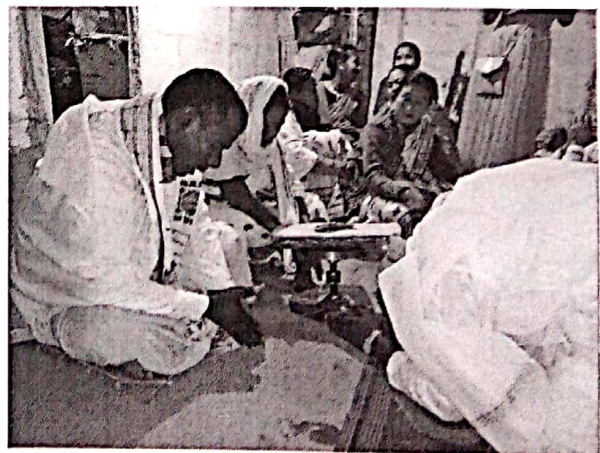
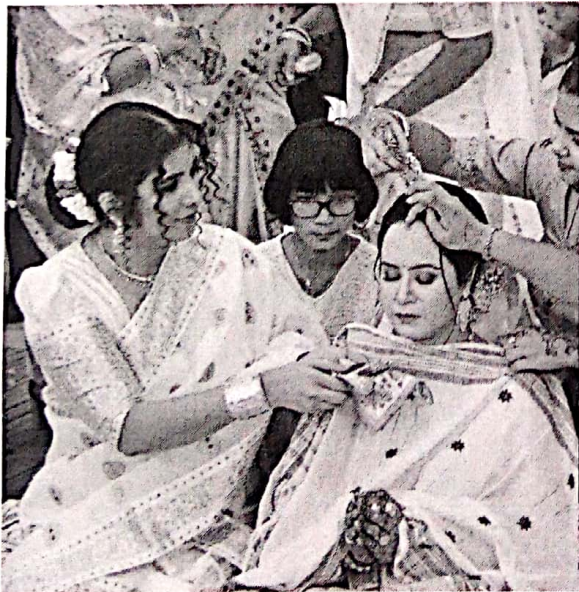
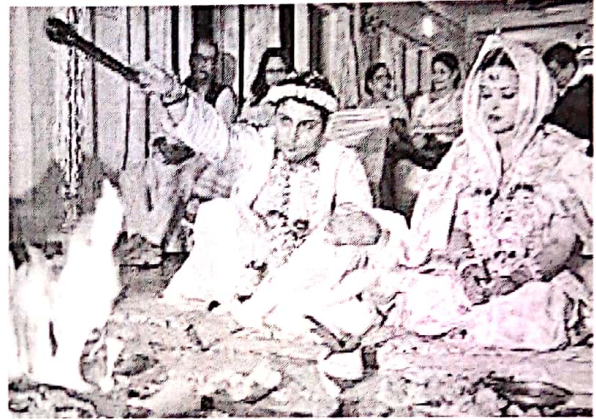
তথ্যদাতাৰ তালিকা :

- ক) নাম : শ্ৰীমতী বেখামণি বৰা
ঠিকনা : লালুং গাওঁ, তিতাবৰ
বয়স : ৬৫
লিঙ্গ : পুৰুষ
জীৱীকা : গৃহিণী
- খ) নাম : শ্ৰীমতী মামনী শইকীয়া
ঠিকনা : চৰাইপানী বালিজন গাওঁ, তিতাবৰ
বয়স : ৬৯
লিঙ্গ : মহিলা
জীৱীকা : গৃহিণী
- গ) নাম : শ্ৰীমতী বকুলি চুতীয়া
ঠিকনা : লালুং গাওঁ, তিতাবৰ
বয়স : ৬০
লিঙ্গ : মহিলা
জীৱীকা : গৃহিণী

আলোক চিত্র (তোলনি বিয়া)



আলোক চিত্র (বৰ বিয়া)



উৎস - ইন্টাৰনেট